

SZÉCHENYI 2020



MINISZTERELNÖKSÉG



DARÁNYI IGNÁC TERV



# Bihar – Sárrét Vidékfejlesztési Egyesület LEADER HELYI FEJLESZTÉSI STRATÉGIA 2014-2020

2016. május



# Tartalom

Vezetői összefoglaló .....	3
1. A Helyi Fejlesztési Stratégia hozzájárulása az EU2020 és a Vidékfejlesztési Program céljaihoz .....	3
2. A stratégia elkészítésének módja, az érintettek bevonásának folyamata .....	7
3. A Helyi Fejlesztési Stratégia által lefedett terület és lakosság meghatározása.....	13
4. Az akcióterület fejlesztési szükségleteinek és lehetőségeinek elemzése .....	15
4.1 Helyzetfeltárás.....	15
4.2 A 2007-2013-as HVS megvalósulásának összegző értékelése, következtetések .....	25
4.3 A HFS-t érintő tervezési előzmények, programok, szolgáltatások .....	27
4.4 SWOT .....	32
4.5 Fejlesztési szükségletek azonosítása .....	34
5. Horizontális célok .....	35
5.1 Esélyegyenlőség.....	35
5.2 Környezeti fenntarthatóság.....	36
6. A HFS integrált és innovatív elemeinek bemutatása.....	36
7. A stratégia beavatkozási logikája .....	37
7.1 A stratégia jövőképe.....	37
7.2 A stratégia célhierarchiája.....	37
8. Cselekvési terv.....	38
8.1 Az intézkedések leírása.....	40
8.2 Együttműködések.....	44
8.3 A stratégia megvalósításának szervezeti és eljárási keretei.....	53
8.4. Kommunikációs terv .....	59
8.5. Monitoring és értékelési terv .....	60
9. Indikatív pénzügyi terv .....	62
Kiegészítő információk .....	<b>Hiba! A könyvjelző nem létezik.</b>
Mellékletek.....	63

## Vezetői összefoglaló

A Bihar - Sárrét Vidékfejlesztési Egyesület 2011.12.02-án alakult, melyet az Irányító Hatóság, mint LEADER Helyi Akciócsoportot 2012.04.01-től ismeri el. Megalakulásunkkor a térség legfőbb problémáira készítettük el stratégiánkat, de emellett célunk volt az is, hogy minél többen megismerjék munkánkat, érdeklődéssel és bizalommal forduljanak hozzánk. Térségünk lakói, civilszervezetei, vállalkozói, önkormányzatai aktívan vegyenek részt az Európai Uniós Program megvalósításában. A megalakulásunk óta eltelt négy évben elkezdődött egy folyamat, amit egyrészt szeretnénk folytatni, viszont változik a környezetünk, amire reagálnunk szükséges. Olyan gazdasági, társadalmi, szociális folyamatok mennek végbe szűkebb és tágabb környezetünkben, ami szükségessé teszi új Helyi Fejlesztési Stratégia elkészítését. A rendelkezésünkre álló csekély forrást célzottabban, tudatosabban kell felhasználnunk annak érdekében, hogy a térség negatív folyamatait lassítani lehessen.

A Bihar - Sárrét Vidékfejlesztési Egyesület Helyi Fejlesztési Stratégia tervezési terület előzetes elismerése iránti kérelmét a Miniszterelnökség IHF/1186/17/2015 iktatószámom az 5/2014. (II.6.) IH közlemény alapján 2015. szeptember 25.-én jóváhagyta, ami a tervezés jogszabályi háttere.

A Helyi Fejlesztési Stratégia elkészítése során a 2007-2013 időszak tapasztalatait figyelembe véve, újra felmértük a térség erősségeit, gyengeségeit, lehetőségeit, és veszélyeit. Ez alapján azonosításra kerültek a fejlesztési irányok. A közösségi tervezés eredményeként megfogalmazódtak a tervezett intézkedések, amelyek minimális tartalmát, a 1303/2013/EU számú közös stratégiai keret rendelet 33. cikk 1. pontja határozza meg. Megszólítottuk valamennyi szférát (civil, köz, vállalkozói). Mindezt különböző módszerek segítségével tettük: személyes konzultáció során, kérdőívek segítségével, általános és tematikus fórumokon, munkacsoportok megbeszélései során, folyamatos személyes ügyfélfogadás alkalmával stb. A stratégia elkészítése során megfogalmazott javaslatok, észrevételek, megállapítások folyamatosan beépítésre kerültek a stratégiába. Mivel a kedvezményezett járások besorolásáról szóló 290/2014.(XI.26.) Korm. rendelet szerint működési területünk mindkét járása komplex programmal fejlesztendő járás a tervezés során fokozottan figyeltünk a társadalmi kirekesztődéssel veszélyeztetett csoportokra, tematikus megbeszélést kezdeményeztünk társadalmi témában, amit a stratégia végrehajtása során rendszeressé kívánunk tenni.

A stratégia célja a megfogalmazott helyi adottságokon alapuló, az értékmegőrzésen túl mutató, a helyi tudást és kreativitást magában foglaló fejlesztések támogatása, így reagálva a térség legfontosabb szükségleteire. Továbbra is arra törekszünk, hogy a projektek egymásra épüljenek, kiegészítve egymást hatásuk hatványozódjék. Minden olyan fejlesztést, amely munkalehetőséget teremt, vagy tart meg támogatni szükséges a munkanélküliségi és elvándorlási mutatók javítása érdekében. A térség mikrovállalkozásainak versenyképessége nagymértékben függ a működési költségeik nagyságától és technológiai fejlettségüktől, ezért ezeket a fejlesztéseket szintén támogatni kívánjuk. A közelmúltban több kézműves terméket előállító vállalkozás indult térségünkben. Célunk újabb kézműves vállalkozás elindulásának elősegítése, és minél szélesebb körű népszerűsítésük. Hangsúlyos területe stratégiánknak a turisztika. Cél a helyi szellemi és tárgyi örökség bemutatási színvonalának emelése, egy-egy helyi kulturális, gasztronómiai stb. érték turisztikai terméké fejlesztéséhez való hozzájárulás. Szálláshelyek fejlesztésével, új szolgáltatások megjelenésével, egy-egy település egységes településképezék kialakításával nő a térség turisztikai vonzereje, és jelentős gazdasági hatásai vannak. Cél turisztikai termékcsomagok, valamint térségi marketing erősítése. Ezen a területen a vállalkozások

mellett az önkormányzatoknak, a helyi civil szervezeteknek és a társadalmi vállalkozásoknak a munkája is kiemelkedő.

A fokozottan veszélyeztetett, hátrányos helyzetű csoportok támogatása kiemelt célja stratégiánknak. A térségben a civil szervezetek jelentős közösségformáló szerepet töltenek be, van közöttük olyan, amelyet 1876-ban alakítottak. Tevékenységük az élet számos területét lefedi. Jelentős számban vannak olyan civil szervezetek melynek célkitűzése a hátrányos és veszélyeztetett helyzetű családok és gyermekek, idősek, illetve fogyatékkal élők, a szociálisan rászorulókat támogatása. A helyi közösségek népességmegtartó, identitást erősítő tevékenységét működéskük segítségével, új közösségi terek létrejöttével, a már meglévő közösségi terek fejlesztésével, valamint a hozzájuk kapcsolódó szolgáltatások támogatásával, eszközellátottságuk javításával segítjük.

A Helyi Fejlesztési Stratégia végrehajtása során a támogatandó projektek kiválasztása intézkedés-specifikus szempontok alapján történik. A 7. fejezete tartalmazza az egyes intézkedésekhez tartozó célokat, a kiválasztás során az ezekhez a célokhoz leginkább hozzájáruló projektek kerülnek kiválasztásra.

- munkahelyet hoz létre vagy őriz meg,
- új technológia alkalmazása, megújuló erőforrások alkalmazása,
- helyi értékek feltárása, bemutatása, közösségi szerepvállalás,
- hátrányos csoportokat érintő fejlesztések,
- tájértékekre épülő új turisztikai attrakciók.

A Bihar – Sárrét Vidékfejlesztési Egyesület székhelye Berettyóújfalu településen jól megközelítő helyen a Kossuth utca 25. sz. alatt található. Az iroda a Helyi Fejlesztési Stratégia megvalósítása során jelentkező feladatok elvégzése érdekében valamennyi szükséges eszközzel felszerelt. A munkaszervezet a kapcsolattartás érdekében folyamatos hétköznapi nyitvatartási időben személyes ügyfélfogadást biztosít. Munkaszervezetünk három munkavállalóval működik. Egy munkaszervezet vezetővel, aki három éve látja el feladatát. Közgazdász végzettséggel rendelkezik Európai Unió szakiránnyal. Az elmúlt években a munkaszervezet irányítása mellett aktívan részt vett a kérelemkezelésben, a HVS felülvizsgálatában, folyamatosan kapcsolatokat épít és tartja a kapcsolatot a vidékfejlesztés más szereplőivel. Két vidékfejlesztési referens közül az egyiknek szintén közgazdász végzettsége van. Szakmai tapasztalata 2005-ig nyúlik vissza. A „**Bihari Eurofalv**” Kht-nál feladata volt a Leader+ program keretében elnyert keretösszeg terhére kiírt helyi pályázat nyertes projektjeinek előkészítése szerződéskötésre, valamint a szerződést kötött kedvezményezettek elszámolásainak ellenőrzése és felterjesztése. Az elmúlt időszakban a kérelemkezelés mellett a munkatervi feladatok összeállítását végezte. Harmadik kollégánk szintén közgazdásznak készül, Turizmus szakon. E mellett az „Esélyt a bihari gyermekeknek „című pályázat részeként hátrányos és halmozottan hátrányos helyzetű családok segítése volt a feladata több éven keresztül.

# 1. A Helyi Fejlesztési Stratégia hozzájárulása az EU2020 és a Vidékfejlesztési Program céljaihoz

A Bihar – Sárrét Vidékfejlesztési Egyesület Helyi Fejlesztési Stratégiája elsősorban a helyi igényekre reagál, ugyanakkor fontos a nagyobb léptékű tervezési programokhoz, megállapodásokhoz történő kapcsolódás, azoknak a céloknak a megerősítése melyeket ezek a tervezési programok tartalmaznak.

5

Stratégiánk kapcsolódik az EU2020-hoz. A kapcsolódást a KSK rendelet 11 tematikus célkitűzéséhez való kapcsolódás jelenti.

- A kis- és közepes vállalkozások versenyképességének fokozása
  - o 1. és a 3. specifikus célok
  - o 1. és az 5. intézkedések
- Az alacsony szén-dioxid kibocsátású gazdaságra történő átállás támogatása
  - o 1. specifikus cél
  - o 1. intézkedés
- Az éghajlatváltozáshoz való alkalmazkodás elősegítése
  - o 1. specifikus cél
  - o 1. intézkedés
- Környezetvédelem és az erőforrások hatékonyságának növelése
  - o 1. a 2. és a 3. specifikus célok
  - o 1. a 2. és az 5. intézkedések
- A társadalmi befogadás előmozdítása és a szegénység elleni küzdelem
  - o 2. és a 4. specifikus célok
  - o 2. a 3. a 4. és a 6. intézkedések

A Helyi Fejlesztési Stratégia kapcsolódási pontjai a Partnerségi megállapodás átfogó fejlesztési prioritásaihoz:

- A gazdasági szereplők versenyképességének javítása és nemzetközi szerepvállalásuk fokozása;
  - o 1. specifikus cél
  - o 1. intézkedés
- A foglalkoztatás növelése (a gazdaságfejlesztési, a foglalkoztatási, oktatási, társadalmi felzárkózási szakpolitikák által, tekintettel a területi különbségekre);
  - o 1. és a 3. specifikus célok
  - o 1. és az 5. intézkedések
- Az energia- és erőforrás-hatékonyság növelése;
  - o 1. és a 3. specifikus célok
  - o 1. és az 5. intézkedések
- A társadalmi felzárkózási és népesedési kihívások kezelése;
  - o 2. és a 4. specifikus célok
  - o 2. a 3. a 4. és a 6. intézkedések
- A gazdasági növekedést segítő helyi és térségi fejlesztések megvalósítása;
  - o 1. és a 3. specifikus célok
  - o 1. és az 5. intézkedések

EMVA rendeletben meghatározott prioritások és fókuszterületek kapcsolódása a Helyi Fejlesztési Stratégiához:

- Prioritás: a társadalmi befogadás előmozdítása, a szegénység csökkentése és a gazdasági fejlődéstámogatása a vidéki térségekben, különös tekintettel a következő területekre:
  - 6A fókuszterület: a diverzifikálásnak, kisvállalkozások alapításának és fejlesztésének, valamint a munkahelyteremtésnek a megkönnyítése;
    - 1. és a 3. specifikus célok
    - 1. és az 5. intézkedések
  - 6B fókuszterület: a helyi fejlesztés előmozdítása a vidéki térségekben;
    - 1. a 2. a 3. és a 4. specifikus célok
    - 1. a 2. a 3. a 4. az 5. és a 6. intézkedések

A Helyi Fejlesztési Stratégia kapcsolódásai a Vidékfejlesztési Program intézkedéseire:

- A vidéki térségekben a gazdasági aktivitás mikro-szintjének fenntartása (helyi termékek és szolgáltatások),
  - 1. és a 3. specifikus célok
  - 1. és az 5. intézkedések
- A vidéki térségekben a lakosság humán közszolgáltatásokhoz való hozzájutásának, illetve azok elérésének előmozdítása,
  - 2. specifikus célok
  - 2. és a 3. intézkedések
- A vidéki térség, mint vállalkozási tér, lakóhely és turisztikai vonzóképességének erősítése,
  - 1. és a 3. specifikus célok
  - 1. és az 5. intézkedések
- A helyi közösségek tagjai egyéni aktivitásának, felelősségvállalásának és együttműködési készségeinek erősítése.
  - 2. és a 4. specifikus célok
  - 2. a 3. az 5. és a 6. intézkedések

A Helyi Fejlesztési Stratégia megvalósítása alatt a projektgeneráló tevékenységünk hatására a térség szereplői folyamatosan segítséget kapnak pályázataik benyújtásához és elszámolásához. Segítséget nyújtunk ahhoz, hogy egy fejlesztési elképzelésből sikeres projekt váljon. A jó gyakorlatok bemutatása mindig ösztönzően hat. Fórumainkon, tematikus megbeszéléseinken egymást megismerve együttműködések kezdődnek, vagy már működő együttműködéshez újabb szereplő csatlakozhat. Felszínre kerül elfeledett tudás, innovációs lehetőség, amiből újabb térségre jellemző termék, attrakció válhat. A helyi vállalkozások népszerűsítését, együttműködési lehetőségeik szélesítését fontosnak tartjuk. Az elmúlt időszakban több projektünkkel segítettük a helyi vállalkozásokat, (nemzetközi

projekt, szakmai programok, kiállítások és vásárok) amit folytatunk. A stratégia elkészítése során fogalmazódott meg a turisztika területén az együttgondolkodás igénye, amit szintén folytatni kívánunk. A végső cél a helyi szereplők együttműködése klaszter vagy TDM szervezet megalakulása formájában.

## 2. A stratégia elkészítésének módja, az érintettek bevonásának folyamata

A Bihar – Sárrét Vidékfejlesztési Egyesület Helyi Fejlesztési Stratégiájának előkészítését már akkor megkezdte mikor a 35/2013.(V.22.) VM rendelet alapján az Európai Mezőgazdasági Vidékfejlesztési Alapból a Helyi Vidékfejlesztési Stratégiák LEADER Intézkedési tervében, az intézkedések támogatási kritériumaként írta elő a megvalósult projektről szöveges képes beszámoló megküldését a munkaszervezet részére. Ezzel a sikeresen megvalósult projektekről kaptunk információkat. Ezt az adatgyűjtést erősítette sok esetben egy-egy megvalósult projektátadásán személyes megbeszéléseink a projektek résztvevőivel. Ezek az információk valamennyi szférát érintették, a vállalkozói, civil és közszférát is, tehát szerteágazó, valamennyi térségi szereplőtől származtak. Ezek az információk beépítésre kerültek a Helyi Fejlesztési Stratégiába.

2015. január 27.-én került fel honlapunkra az a felhívás, amelyben a térség szereplőitől kértük projektjavaslataikat.

Több alkalommal ismertettük és népszerűsítettük az Európai Bizottság által elfogadott Vidékfejlesztési Programot. 2015. augusztus 13-tól honlapunkon is elérhető. A Nemzeti Agrárgazdasági Kamara által készített kézikönyv szintén megtalálható honlapunkon.

2015. nyarán elkészült „A Közösségi vidékfejlesztés eredményei a Bihar – Sárrét Helyi Akciócsoport területén” című tanulmány. Ebben készült egy online kérdőíves felmérés, melynek az volt a célja, hogy felmérjük az együttműködési hajlandóságot, illetve a jövőre vonatkozó elvárásokat, amiket az egyesületi tagok, illetve azok között mértünk fel, akik valaha, valamilyen kapcsolatban voltak az Egyesülettel, annak munkájával. A kérdőíves felmérés eredményeként több rendezvényt szerveztünk, a kitöltők által leírt igényeket beépítettük a felhívásokba.

A Bihar – Sárrét Vidékfejlesztési Egyesület „Partnerség a vidékért” címmel nagyszabású rendezvényt valósított meg 2015.09.12-én, ahol a Területi Operatív Programról és a Vidékfejlesztési Programról hallhattak előadást a résztvevők. Ellátogatott hozzánk a lengyelországi Krasnik Földje Tevékenységi Csoport delegációja. Alkalmunk volt megismerni, hogyan működik szervezetük, milyen projektjeik vannak. A két akciócsoport együttműködése lehetővé teszi, hogy egymás tapasztalatainak és értékeinek bevonásával adjunk választ bizonyos problémákra, vagy aknázzuk ki előnyös adottságainkat. Első lépésként együttműködési megállapodást írt alá Wioletta Wilkos Krasnik Földje Tevékenységi Csoport elnöke és Szegi Emma a Bihar – Sárrét Vidékfejlesztési Egyesület elnöke. (A délelőtti előadásokon résztvevő, jelenléti ívet aláírók száma 194 fő.) Az együttműködés eddigi eredményeként a HACS területén működő művészeti csoport hasonló lengyel csoporttal lépett kapcsolatba. A lengyelországi akciócsoporttal Nemzetközi együttműködési projekt kidolgozása van folyamatban.

A Helyi Fejlesztési Stratégia tervezési folyamatának átláthatósága az előzmények során és a stratégia kidolgozásának teljes folyamatában átlátható és nyílt volt. A tervezésről a Bihar – Sárrét Vidékfejlesztési Egyesület honlapján a „tervezés 2014-2020” menüpont alatt folyamatosan

információhoz juthatnak az érdeklődők. Hirdetéseink megjelentek helyi rádiókban, televíziókban. Partnereinket elektronikus levélben is értesítjük aktuális eseményeinkről. A tervezési folyamat bármely szakaszához csatlakozhatott a térség lakossága, vállalkozások, önkormányzatok, civil szervezetek, felhívással kértük is a csatlakozást. Személyes találkozásokra fórumainkon van lehetőség, illetve folyamatosan munkaszervezeti irodánkban. Műhelymunkáinkon szintén biztosított a párbeszéd a térség szereplőivel. Egy-egy adott témában fontos információkhoz jutunk az érintettekkel készített interjú kapcsán. Eseményeinkről emlékeztető és fotódokumentáció készül, a résztvevők jelenléti ívet írnak alá. A szférák közötti párbeszéd a fenti eszközökkel volt biztosított, melyek dokumentáltsága alapos és átlátható, bárki számára megtekinthető.

Az információáramlás a sokféle eszköz alkalmazásának eredményeként folyamatos. Az értékes információkat elemeztük, majd beépítettük a stratégiába. Egybehangzó fejlesztési célok fogalmazódtak meg a párbeszéd során. Három terület problémáira reagáltak a térség vállalkozói, önkormányzatai, civil szervezeti. A vállalkozások célja piaci pozíciójuk erősítése, technológiai fejlesztés, költséghatékony működés, munkanélküliség enyhítése, új munkahelyek létrehozása. A turisztika területén turisztikai szolgáltatások, termékek minőségének javítása, új turisztikai attrakciók létrehozása, közös marketing igénye fogalmazódott meg célként. A civil és önkormányzati szféránál a közösségi terek szolgáltatásainak javítása, hagyományőrzés és a helyi értékek színvonalas bemutatása fogalmazódott meg célként.

A tervezés folyamatában külön figyelmet fordítottunk a hátrányos helyzetű, kirekesztett csoportok megszólítására. Társadalmi témában külön fórumot kezdeményeztünk. A fórum eredményeként az elhangzott javaslatok figyelembevételével alakítottuk ki az intézkedések támogatható tevékenységeit, kötelező vállalásait. A Bihar – Sárrét Vidékfejlesztési Egyesület tagjai között több olyan szervezet található, mely hátrányos helyzetű csoportokkal tart kapcsolatot, azok szociális helyzetének javításával foglalkozik, e mellett nemzetiségi önkormányzat tagunk is van. A Bihar – Sárrét Vidékfejlesztési Egyesület felügyelő bizottságának elnöke szociális szakember, általa is információt kapunk az érintett csoportok helyzetéről. Ezen szervezetekkel, és személyekkel folyamatos a kapcsolatunk, így az érintettek problémáiról, helyzetéről folyamatos információnk van. Ezek az információk az egyes intézkedések feltételei közzé beépítésre kerültek.

Az ágazatköziség elve megvalósult, mert a tervezési folyamat során biztosítva volt a nyilvánosság, valamint az egyesület tagjai (vállalkozók, civil szervezetek, önkormányzatok) több alkalommal tájékoztatást kaptak a stratégia kidolgozásáról.

A munkaszervezet koordinálta a tervezési munkát. Szervezte a fórumokat és a tematikus megbeszéléseket. A beérkezett információkat rendszerezte és beépítette a stratégiába. Tájékoztatta az egyesület tagságát és a térség szereplőit. A stratégiát a közgyűlés fogadta el. További szereplők a vállalkozók, civil szervezetek, lakosság tagjai, egyházi szervezetek, önkormányzatok, mint véleményező javaslattevő szerepet láttak el.

A stratégia kidolgozása során a beérkezett javaslatok alapján a következő célok fogalmazódtak meg:

1. Élénkülő helyi gazdaság
2. Erősödő aktív értékőrző helyi közösségek
3. Térség hagyományain, tájértékein alapuló turisztikai vonzerő növekedése
4. Hátrányos helyzetű családok esélyteremtése



A tervezést koordináló csoport feladatait, a munkaszervet és a kibővített elnökség látta el. A 3 tagú elnökségünk egyenlő arányban képviseli az önkormányzati, a vállalkozói és civil szektort, amely kiegészült 2 fő önkormányzati-, 1 fő civil- és 1 fő vállalkozói szférát képviselő személlyel. A koordináló csoport tagjai pénzügyi-, felnőttképzési-, szociális-, és közművelődési szakemberek. Az önkormányzati szektort roma nemzetiségű polgármester is képviseli, akit javasolunk Döntéshozó testületbe is, valamint a szociális szakembert szintén. A koordináló csoport 2015.11.18-án a lehetséges LEADER felhívásokat alakította ki. 2016.02.04-én a fórumok-, az interjúk tapasztalatait felhasználva, kialakításra kerültek a stratégia felhívásai. 2016.03.30-án a konzultációk és tematikus műhelymunka során elhangzottak beépítése a stratégiába, az EFOP 1.7 intézkedéshez kapcsolódó projekt- illetve az ehhez kapcsolódó LEADER intézkedés kialakítása. 2016.04.28-án megtartott ülésen a specifikus célok- és intézkedések módosítására, pontosítására került sor. 2016.05.05-én a Hortobágyi Nemzeti Park szakmai igazgatóhelyettesével beszéltük át az akcióterületünket érintő fejlesztéseket.

A HFS megalkotása során az elkészült tanulmány a fórumok, műhelymunkák és konzultációk tapasztalatait összegezték. A lehetséges pályázati felhívások feltételei közzé beépítették.

A Helyi társadalom munkacsoport 2016.03.09-én, az EFOP 1.7 intézkedéshez kapcsolódó projekt fejlesztést illetve az ehhez kapcsolódó lehetséges LEADER intézkedés kialakítását beszélte át. 2016.04.28-án a munkacsoport átbeszélte a 2016.04.22-én, a tematikus fórumon elhangzottakat.

A Helyi gazdasági munkacsoport 2016.05.03-án a stratégia gazdaságfejlesztést érintő intézkedésének tárgyalása, a turisztikai fórumon elhangzottak megbeszélése, a HACs kapcsolódása a megalakuló TDM szervezethez.

#### A közösség részvételét alátámasztó események:

1. Projektjavaslatok gyűjtésének célja, a térség szereplőinek megszólítása, a fejlesztési igények összegyűjtése.

Beérkezett projekt javaslat	db	Megoszlás %
Vállalkozás	62	28%
Önkormányzat	51	23%
Nonprofit szerv.	87	40%
Magánszemély	14	6%
Egyház	6	3%
<b>Összesen:</b>	<b>220</b>	<b>100%</b>

1.sz. táblázat

Beérkezett projekt javaslat irányultság szerint	db	Megoszlás %
Eszköz, technológiai fejlesztés	59	27%
Rendezvény, tábor	44	20%

Építési beruházás	115	52%
Marketing	1	0,5%
Oktatás	1	0,5%
<b>Összesen:</b>	<b>220</b>	<b>100%</b>

2.sz. táblázat

2. A fórumok célja a 2014-2020-as fejlesztési időszakra szóló Helyi Fejlesztési Stratégia tervezési folyamatának ismertetése, lakosság tájékoztatása a stratégia aktuális állásáról. Észrevételek megtárgyalása, javaslatok összegyűjtése és beépítése a stratégiába.

	Település	Részvevők száma:	Vállalkozás	Önkormányzat	Civil szervezet	Magánszemély	Egyház
<b>2015.10.21</b>	<b>Váncsod</b>	9	0	4	5	0	0
<b>2015.10.21</b>	<b>Kaba</b>	33	14	4	10	5	0
<b>2015.11.24</b>	<b>Nagyrábé</b>	17	4	6	2	5	0
<b>2015.11.25</b>	<b>Földes</b>	16	5	2	6	3	0
<b>2015.11.26</b>	<b>Komádi</b>	16	5	3	7	0	1
<b>2015.11.27</b>	<b>Biharkeresztes</b>	10	2	4	3	1	0
<b>Összesen:</b>		<b>101</b>	<b>30</b>	<b>23</b>	<b>33</b>	<b>14</b>	<b>1</b>

3.sz. táblázat

3. Közyűlés: 2015. december 3., melynek célja a 2014-2020-as fejlesztési időszakra szóló Helyi Fejlesztési Stratégia tervezési folyamatának ismertetése. A Széchenyi 2020 keretében megjelent, „Helyi Fejlesztési Stratégiák elkészítésének támogatása” című (VP-19.1-15 kódszámú) felhívás ismertetése. A stratégia aktuális állásáról határozathozatal. Az aktuális Helyi Fejlesztési Stratégia elfogadása. (10/2015 (XII.03.) számú közgyűlési határozat)
4. Tematikus műhelymunka: 2016.01.13-án Bárádon vállalkozásfejlesztés, turisztika témában. A beérkezett projektjavaslatok közül nagyon sok turisztikai témájú ezért, külön megbeszélést tartottunk szükségesnek. Fontos megteremteni a turisztikai szereplők találkozási és a későbbi együttműködési lehetőségét ennek első fóruma volt Bárádon. Részvevők száma 34 fő.
- 2016.04.22-én Berettyóújfaluban, társadalmi témakörben megbeszélést tartottunk, amelyen több olyan civil szervezet vett részt, amelyek a társadalmilag sérülékeny csoportokkal is foglalkoznak. Tapasztalataikat, észrevételeiket az HFS intézkedéseinkbe beépítettük. Részvevők száma: 5 fő
- 2016.05.03-án Berettyóújfaluban, vállalkozásfejlesztés, turisztika témában a hálózatosodás elősegítése érdekében szerveztünk közös Bihar-Sárrét Turisztikai Fórumot a helyi TOURINFORM irodával, HBM-i Kereskedelmi és Iparkamarával, és a Berettyó Kulturális Központtal. A fórum célja a későbbi TDM szervezet megalakulása. Részvevők száma: 52 fő
- 2016.05.19-én Berettyóújfaluban, társadalmi témakörben újra megbeszélést tartottunk melyen részt vettek a Nemzeti Művelődési Intézet munkatársai. Témánk: hogyan járulnak

hozzá a felhívásaink a sikeres közösségépítéshez. A pontozási feltételek között beépítésre került közösségi, kulturális vagy társadalmi befogadást erősítő program megvalósítása hátrányos helyzetű fiatalok számára.

5. Interjú készítése hátrányos helyzetű csoportok képviselőivel:
  - 2016.01.06. Munkaszervezeti iroda, 4100 Berettyóújfalú, Kossuth u. 25. sz.  
Mező Gyula Gáborján község polgármesterével,
  - 2016.01.11. Polgármesteri Hivatal Bojt, 4114 Bojt Ady Endre u. 5. sz.  
Vass Mária Bojt község polgármesterével és Németh Mariann Művelődési Ház vezetőjével.
6. Konzultációt kezdeményeztünk a sérülékeny társadalmi csoportokkal foglalkozó szakemberekkel. 2016.02.19-én a TÁMASZ Szociális Alapszolgáltatási Központ vezetőjével konzultáltunk. A hátrányos helyzet enyhítésében és az abból fakadó problémák kezelésében valamint az életvezetési képesség megőrzésében nyújt segítséget a központ.  
2016.03.07-én a Bihari Gyermekesély Iroda vezetőjével konzultáltunk, aki az „Esélyt a bihari gyermekeknek” című többéves programot koordinálta. Az önkormányzatok szerepét emelte ki a sérülékeny csoportok problémáinak kezelésében, valamint a helyi szakemberek helyi viszonyokban való jártasságát. 2016.03.23-án a Berettyó Kulturális Központ vezetőjével konzultáltunk, helyi értékek, és turisztika témakörben. A megbeszéléseken a TOP turisztikával kapcsolatos térséget érintő projektet is átbeszéltük. A konzultációkon elhangzottakat a tervezői munkacsoport (a kibővített elnökség) felhasználta a tervezés során.  
2016.05.05-én a Hortobágyi Nemzeti Park szakmai igazgatóhelyettesével beszéltük át az akcióterületünket érintő fejlesztéseket.  
A Lovas szövetséggel való kapcsolatfelvétel folyamatban van.

#### **A teljeskörű nyilvánosság biztosítása érdekében:**

1. Honlapunkra feltöltésre került:
  - 2015.01.27. Projektötlet gyűjtés felhívása,
  - 2015.09.01. „Partnerség a vidékért” nemzetközi rendezvény meghívójának közzététele,
  - 2015.09.01. „A közösségi vidékfejlesztés eredményei a Bihar – Sárrét Helyi Akciócsoport területén” című tanulmány feltöltése,
  - 2015.10.14. Fórum Kaba meghívójának közzététele,
  - 2015.10.14. Fórum Váncsod meghívójának közzététele,
  - 2015.11.23. Fórumok meghívóinak közzététele (Biharkeresztes, Komádi, Földes, Nagyrábé),
  - 2016.01.05. Turisztikai műhelymunka meghívójának közzététele.
  - 2016.04.22. Társadalmi műhelymunka
  - 2016.05.03. Bihar-Sárrét Turisztikai Fórum
  - 2016.05.19. A közösségépítés szerepe
2. Megjelent helyi rádiókban, televízióban:

A Berettyó rádióban a fórumok hirdetése napi négy alkalommal 2015.11.27.-2015.11.30. között. A Sárrét Fm rádióban a fórumok hirdetése napi négy alkalommal 2015.11.27.-2015.11.30. között. A Forrás Tv összefoglalót készített a „Partnerség a vidékért” rendezvényről (2015.09.20-án került adásba).
3. Elektronikus levelezés útján történő információ áramlás:

Egyesületi Közgyűlés meghívójának kiküldése tagok számára 2015.11.24-én  
Egyesületi Közgyűlés meghívójának kiküldése tagok számára 2016.01.28-án  
Egyesületi Közgyűlés meghívójának kiküldése tagok számára 2016.05.26-án

Bihar-Sárrét Turisztikai Fórum meghívójának kiküldése az egyesülettel kapcsolatban állóknak 2016.04.11-én és 2016.04.28-án

4. Kérdőívek:

„A közösségi vidékfejlesztés eredményei a Bihar – Sárrét Helyi Akciócsoport területén” című tanulmányban kérdőív segítségével a térség szereplőinek az együttműködési hajlandósága, illetve annak lehetséges területei, valamint a következő időszakra vonatkozó elvárásaik feltérképezése volt a cél. A kérdőívben konkrét fejlesztési elképzeléseket fogalmaztak meg, melyet az intézkedések kialakításánál figyelembe vettünk. (40 db visszaérkezett kérdőív).

A fórumokon résztvevőket megkértük írják le, hogyan képzeli vállalkozásukat, civilszervezetüket, településüket, 2020-ban, annak megfelelően kit képviselnek. Így fogalmazták meg jövőképüket melyek tapasztalatai beépítésre kerültek a stratégiába. A civil szervezetek kevés működési forrással rendelkeznek, amely a szakmai munkásságukat is hátrányosan érinti. Hiányoznak a megfelelő szakmai színvonalhoz eszközök, pl. táncruha, hangszer stb. Szakmai fejlődésükhöz felkészült oktatót nem tudnak igénybe venni. A vállalkozásoknál a magas közterhek jelentenek problémát, amely befolyásolja a fejlesztéseiket, munkahelymegtartásra törekednek. (69 db kérdőívet töltöttek ki)

A turisztikai műhelymunkára szintén készítettünk egy kérdőívet, annak érdekében, hogy a turisztikai szereplőkről részletesebb információk legyen. A kérdőívben adott válaszok a TDM szervezet megalakulásához nyújt információt. (18 db kitöltött kérdőív)

5. Személyes kapcsolattartás keretében a munkaszervezeti irodában, előre meghatározott nyitvatartási időben folyamatosan biztosított a nyilvánosság.

A Helyi Fejlesztési Stratégia tervezésének lépései:

1. A 2007-2013 időszak Helyi Vidékfejlesztési Stratégia megvalósulásának elemzése. A következő tervezési ciklus előkészítése nem történhet meg a megelőző időszak átfogó, részletes áttekintése, elemzése nélkül. Egy alulról építkező rendszerben fontos újra és újra áttekinteni a korábbi célkitűzéseket, azok megvalósulását. Mennyire volt összhang a helyi szereplők elvárásai és az Akciócsoport eredményei között.
2. Az új Helyi Fejlesztési Stratégiában a jövőkép, az elérendő célok meghatározása.
3. Az Egyesület által lefedett térségekre vonatkozó erősségeket, gyengeségeket, lehetőségeket és veszélyeket számbavétele. Ezt követően egy problématérkép segítségével (2. sz. melléklet) vázoljuk az Egyesület által megfogalmazott főbb problémákat.
4. Célok kidolgozása.
5. Pénzügyi tervezés.
6. Monitoring

### 3. A Helyi Fejlesztési Stratégia által lefedett terület és lakosság meghatározása



1.sz. ábra

A 2007-2013-as időszakban a térség területe 1955 km<sup>2</sup>, 41 település tartozott az Akciócsoporthoz, a berettyóújfalui járás 29 települését és a püspökladányi járás 12 települését fogta össze.

A Bihar-Sárrét Vidékfejlesztési Egyesület akcióterülete Hajdú-Bihar megyében, az Alföld szívében helyezkedik el. A térség területe a 2014-2020-as időszakban 1 802,05 km<sup>2</sup>, a legnagyobb területi kiterjedésű és településszámú (37) térségek egyike az országban. A Berettyóújfalui járás 25 települését és a Püspökladányi járás 12 települését fogja össze. A HACS gazdasági-társadalmi szempontból egyaránt összetartozó vidékfejlesztési célterület, fontos a megyehatárhoz való igazodás. A HFS tervezési terület egy-egy adott járást, vagy kistérséget, vagy tájegységet, vagy azok többszörösét fedi le. Ez alapján a Bihar-Sárrét Vidékfejlesztési Egyesület, mint HACS a 2014-2020-as tervezési időszakban két járást fed le, a Derecskei Járás 4 települése (Tépe, Pocsaj, Esztár, Kismarja) átkerült a Dél-Nyírség, Erdőspuszták LEADER HACS-hoz.

#### Berettyóújfalui Járás,

települései: Ártánd, Bakonszeg, Bedő, Berekböszörmény, Bojt, Csökmő, Darvas, Furta, Gáborján, Hencida, Körösszakál, Körösszegapáti, Magyarhomorog, Mezőpeterd, Mezősas, Nagykereki, Szentpéterszeg, Told, Újiráz, Váncsod, Vekerd, Zsáka

városai: Berettyóújfalu, Biharkeresztes, Komádi

#### Püspökladányi Járás,

települései: Báránd, Bihardancsháza, Biharnagybajom, Bihartorda, Földes, Nagyrábé, Sáp, Sárrétudvari, Szerep, Tetétlen

városai: Kaba, Püspökladány

Bihar az egykori vármegye történelmi hagyományokból fakadóan gazdasági, gazdaságföldrajzi és kulturális szempontból egységes terület. A szűkebben vett Bihari rész központja Berettyóújfalu, melyhez két kisebb vonzáskörzettel bíró kisváros Komádi és Biharkeresztes tartozik. A Sárréti rész

központja Püspökladány, melyhez egy kisváros: Kaba kapcsolódik. A történelmileg is összetartozó településekből kialakult térség egységes szerkezetű, az itt élőknek szinte ugyanaz a megélhetése, gondja. A térség lakosság száma 2014 január 1-jén 85 827 fő, ebből a támogatásra jogosult népességszám 55 948 fő. Püspökladány és Berettyóújfalua a két járásközpont tízezer fő fölötti lakosság számú települések, ezért csak külterületükkel jogosultak pályázni. Természeti értékek közül kiemelendő, hogy jelentős termálvíz készlettel rendelkezik térségünk. Különleges turisztikai értékeit jelenthetik az egyedi táji adottságaik miatt védetté nyilvánított területek, a természetes környezet viszonylagos érintetlensége, az állatvilág gazdagsága. A térség népművészeti hagyományai gazdagok, a néphagyomány számos helyen ma is él. Népi kismesterségek tekintetében egyedülállóan sokszínű a térség. Építészeti értékek közül a templomok, kúriák, kastélyok, a népi építészet emlékei jellemzőek. Ezek az erőforrások adták a turisztikai fejlesztésekhez. Szinte csak mikrovállalkozások vannak településeinken, az ezer főre jutó vállalkozások száma 2012-ben fele volt a megyei és országos értékeknek. A térség településeinek a legnagyobb foglalkoztató az önkormányzat. Kiemelt probléma a munkanélküliség, mely minden településen fennálló jelenség. A mikrovállalkozásokon belül a szolgáltató szektorokban működő vállalkozások száma nagy. Ezek a vállalkozások jelentik a pályázók egy részét. Az elmúlt időszakban helyi termék előállítók kezdték meg működésüket a térségben, akiket támogatni kívánunk. Az esélyegyenlőség kérdésében az egyik legsúlyosabb gondot a szegénységben élők és a roma népesség helyzetének fokozatos romlása jelenti. A velük kapcsolatos problémák vizsgálatakor fontos figyelembe venni, hogy a mélyszegénységben élők és a romák helyzete teljes egészében nem független egymástól, a két csoport fedésben van egymással, így indokolt a két csoport problémáit együtt kezelni. A települések motorjait képező helyi közösségek száma viszonylag magas. Tevékenységi körük szerteágazó. A hátrányos helyzetű családok segítése mindennapi tevékenységük része. Támogatásukkal a hátrányos helyzetű családok esélyteremtéséhez nyújtunk segítséget.

Munkaszervezetünk folyamatos kapcsolattartásra törekszik a térség szereplőivel. Ennek leghatékonyabb formája a személyes jelenlét fogadóórákon, fórumokon, rendezvényeinken. Indulásunkkor fő feladatunk a bizalomépítés volt. A Bihar – Sárrét Helyi Akciócsoport a 2007-2013 ciklusban, megalakulásától, folyamatosan jelen volt a térségben, a térség szereplőit összefogta. Ezt a munkát segíti az egyesület magas taglétszáma és összetétele, tagjaink aktív részvétele munkánkban, a stabilitás. Tagságunk révén a térségben felmerült problémákról közvetlenül a szereplőktől tudomást szerzünk. Ennek megfelelően a helyi karakter úgy, mint eddig, úgy a 2014-2020 ciklusban is rendelkezésre áll, elsődleges feladata a helyi partnerség elősegítése, a térség szereplőinek összefogása, a helyi igényeknek megfelelő fejlesztések segítése. Ehhez az is hozzájárul, hogy munkaszervezeti irodánkat ugyanazon a helyen találják meg ügyfeleink négy éve, és a jelenlegi három munkatárs közül kettő indulásunk óta munkatársunk.

Az elmúlt évek projektjeire a pontszerű fejlesztés volt jellemző, de már több értékes együttműködés is elkezdődött, jellemzően a turisztika területén. Nemzetközi együttműködést is kezdeményeztünk, amit folytatni szeretnénk.

## 4. Az akcióterület fejlesztési szükségleteinek és lehetőségeinek elemzése

### 4.1 Helyzetfeltárás

#### 1. **Térszerkezeti adottságok:**

Alföldi viszonylatban a térség térszerkezeti fekvése kedvező, mely annak köszönhető, hogy mind észak-déli mind kelet-nyugati irányú országos illetve nemzetközi jelentőségű főútvonalak találkoznak (4-es, 42-es, 47-es főutak) itt. A települések közül a legkedvezőbb forgalmi fekvéssel Püspökladány rendelkezik, ennek köszönhetően forgalmas közúti és vasúti csomópont a Tiszántúl közepén. A térség közlekedés-földrajzi helyzete kedvező, a régió középső területén, a Szolnok-Debrecen- Nyíregyháza-Záhony országos térszerkezeti tengely mellett fekszik, Püspökladánynál ágazik el a Magyarországot Közép-Erdéllyel (Nagyvárad, Kolozsvárral, Székelyfölddel) összekötő regionális térszerkezeti vonal. A 4 és 5 számjegyű közutak állapota leromlott, elsősorban a rendszeres karbantartások és kátyúzások hiánya miatt. Előnyös térszerkezeti fekvését a térség nem képes megfelelően kamatoztatni. A két járásközpont jelentős vonzaskörzettel bíró térségi központ, jelentős népességet tömörít, a humánerőforrások átlagon felüli koncentrációja jellemzi, gazdasági súlyuk tekintélyes, fejlett intézmény rendszerrel rendelkeznek. Az állami és nem állami szolgáltatások is ide koncentrálnak pl. járási szintű államigazgatási szolgáltatások, egészségügyi szakellátás, középiskolák. Mindkét település nagy piaccal rendelkezik, ahol a környék kis településeiről a helyben megtermelt termékeket értékesíteni lehet. A járásközpontok húsz perc alatt érhetőek el átlagosan, a megyeszékhely esetében ez az időtartam hatvan perc. A térség keleti határa egybeesik a magyar-román határral, Ártánd település határátkelőhely. A Berettyóújfalui térség esetében kitörési lehetőségként értékelhető a határ és Nagyvárad közelsége, amely alapvetően minden határközeli településről jól megközelíthető. A megyeközpont Debrecen, mint felsőoktatási, kutatási, fejlesztési és innovációs központ, van hatással a térségre. Debrecen és a térségi központok Berettyóújfalui és Püspökladány a térség településeiről könnyen megközelíthetőek. Öt város található a területen: Berettyóújfalui, Biharkeresztes, Kaba, Komádi, Püspökladány, ahol a lakosság mintegy 50%-a koncentrálnak. A Püspökladányi járás 12 települése közül 3, a Berettyóújfalui járás 25 települése közül 12 település rendelkezik ezer fő alatti lakosságszámmal. Az 1000 fő alatti települések aránya 40%, tehát jelentős az alacsony lélekszámú települések aránya. Hajdúszoboszló a térség közvetlen szomszédságában helyezkedik el. Magyarország legnagyobb és leglátogatottabb termálvízű fürdőhelye. Közelsége lehetőségként jelentkezik a térség turisztikai fejlesztéseivel.

#### 2. **Környezeti adottságok:**

A térség flórája és faunája rendkívül gazdag, a víz-, levegő-, és talajszennyezőktől, zajtól mentes. Egyik legfontosabb természeti erőforrása a termálvíz, amely több településén is megtalálható (1. sz. melléklet). Kiépített fürdő azonban jelenleg csak Püspökladány, Berettyóújfalui, Kaba és Földes területén van. A termálvízbázis azonban a balneológiai hasznosításon túl további lehetőségeket hordoz magában – például kifejezetten a gyógyászati szolgáltatásokban való alkalmazás, az energiatermelésbe való bevonás, illetve a mezőgazdaságban, üvegházhasználatban történő hasznosítás. A térség botanikai jelentőségét az adja, hogy több flórajárás itt található, ritkaságok jelennek meg (orchideafélék, korcs nőszirm, kornistárnics). A legelő, vizes élőhelyek, erdőfoltok nagy aránya kedvezett az értékes rovar és hüllőpopulációk fennmaradásának. A gazdag állatvilág legértékesebb képviselői a különböző vízi- és ragadozó madarak. Megtalálható itt hazánk egyik legértékesebb madara, a túzok, valamint olyan fokozottan védett ragadozók, mint a kerecsen, vagy a pusztai ölyv. A



legelők, facsoportok nagy száma lehetőséget teremtett a gazdag vadvilág, a vaddisznó, szarvas, őz és a különböző apróvadak fennmaradásának.

Természetvédelmi területek: Bihari-sík TK, Bihari Legelő TT, Hencidai Csere-erdő TT, Hortobágyi NP.

A néprajzi értékeink közül kiemelkedő a pásztorélettel kapcsolatos épületek (hodályok, gémeskutak), ősi településszerkezetet megőrző, hagyományos parasztportákból álló faluképek. A bihari népi építészet egyik fő jellegzetessége a kőlábas kerítések (Bedő, Berekböszörmény, Bojt), amelyek fő ismertetőjelei a monumentális, gazdag formavilágú boltozatokkal és fejezetekkel ellátott, testükön bemélyített mezőket, stilizált faoszlopokat, rozettákat, india- és csigamintákat viselő kapuoszlopok. Külön jellegzetesség, hogy az utcai frontot lezáró épületegyüttesek formája és díszítményei szerves egységet alkotnak a házak oromzatának kiképzésével. Az építmények sorában külön is említést érdemelnek a jellegzetes bihari galambdúcsok. Ezek az épületek fölé magasodva hozzájárulnak a sajátos hangulatú bihari falukép kialakulásához. A sárréti népi építészet jellegzetességei a népi lakóházak, egyik fajtája az egyszerű, nádfedeles lakóház, nyeregteteje alatt egyablakos, tornác nélküli falak. (Nagyrábé), a másik fajtája a nádfedeles, hagyományosan három osztatú parasztház, amelynek az udvarán deszkakerítésbe épített magtár, ól található. (Sárrétudvari) Jellemző még a galambdúcsos, kőlábas görék, illetve a tégladíszítéses vakolatberakásos, boltívvel díszített kapuk, valamint a székykapuk. (Bihardancsháza, Bihartorda, Nagyrábé)

A térségben figyelemre méltó a vallási sokszínűség. A ma is látogatott, különböző korú, különleges építészeti és egyházi értékeket képviselő templomok számos látnivalót kínálnak az érdeklődőknek.

Az épített emlékek közül ki kell emelni a műemlék jellegű vasútállomásokat (Sáp, Püspökladány), várakat, kastélyokat (Zsáka: Rhédey kastély, Nagykeréki: Bocskai - várkastély, Tetétlen: Zichy - kastély, Nagyrábé: Des Echerolles család két kastélya, Körösszegapáti: Körösszegi vármaradvány), kúriákat (Ártánd: Hodossy-kúria, Bakonszeg: Nadányi-Miskolczy kúria, Berekböszörmény: Csáky udvarház). Kulturális örökségünket hirdetik a múzeumok: Püspökladány: Karacs Ferenc Múzeum, Berettyóújfalu: Bihari Múzeum, Biharnagybajom: Szűcs Sándor emlékház és kovácsmúzeum, Komádi: Helytörténeti kiállítás, Nagyrábé, Bojt, Furta: Tájház.

### **3. Kulturális erőforrások:**

A Berettyóújfalui és a Püspökladányi járás kiemelkedően gazdag terület természeti, táji értékekben, műemlékekben, kulturális hagyományokban és idegenforgalmi nevezetességekben. A legtöbb tájhoz hasonlóan Bihar és Sárrét népművészetét a természeti adottságok varázsolták sajátossá és egyedivé. Egykor az itt lakók döntően földművelésből és pásztorkodásból éltek, mellékfoglalkozásként azonban művészi szintre emelték a helyi természetes alapanyagok feldolgozását. A nádat, a sást és a gyékényt gyakorlatilag minden faluban felhasználták a nád- és házkötők, gyékényszövők és kosárfonók, és az egykori Sárréten Komádiban készítették a kifinomult termékeket. A vesszőfonás Bojton rendelkezett a legnagyobb hagyományokkal, de jellemző még Berettyóújfalura, Gáborjánra és Szentpéterszegre is. A szalmafonás központja Hencida volt. A bedői, váncsodi, gáborjáni és berettyóújfalui szövőszékekről speciális, ún. göbös technikából készült szőttesek kerültek ki. A fehér hímzés nyomokban sok helyen előfordul, ám közülük a furta mesterművek váltak világhírűvé. A hímzés jellegzetessége, hogy fehér vagy kék vászonra fehér selyemszállal virág-, ezen belül döntően szegfűmotívum díszeket varrnak. Ugyancsak jellegzetesek a bihari szűrők, amelyek díszítésében felülmúlták a hajdúságiakat. Sajátos,



részben bihari vonásokkal jellemezhető a világ a pásztoroké, akik jórészt maguk készítették művészein formált eszközeiket.

Sárrétudvariban nagy hagyománya van a csuhé-, gyékény-, szalmafonó népi mesterségnek. Főleg használati tárgyakat készítenek, papucsokat, szatyrokat, táskákat, különféle tálcákat. Vékony sodrással egyszerű, illetve bonyolult mintákkal készítik a tárgyakat. Biharnagybajom életében is nagy szerepet játszik a gyékényfonás. Ma is élő háziipari mesterség.

Jelenleg a térségben a Bihari Népművészeti Egyesület fogja össze azon kézműveseket, iparművészeket, akik a Bihari térség gazdag népművészeti hagyományait, értékeit képviselik. A tagok között van csuhé-, szalma-, gyékény-, vesszőfonó, fafaragó, fabútor készítő, fazekas, bőrműves, szúrrátét-készítő, pipa-, játék-, citerakészítő, gyöngyfűző, hímzők, nemezelő, szövő, mézeskalácsos, hagyományőrző íjász, kovács-díszműlakatos, ötvös, tűzzománc- és népi ékszerkészítő, grillázskészítő és viseletkészítő.

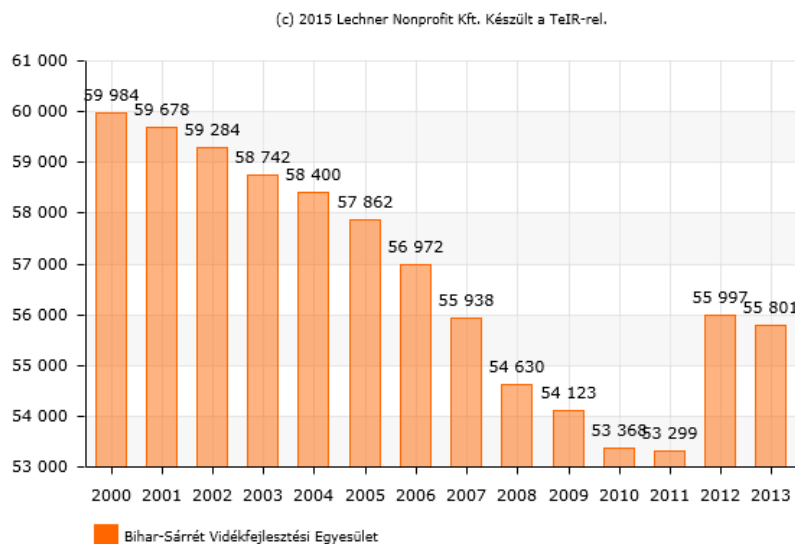
A térség különösen gazdag kulturális, irodalmi és egyéb történelmi emlékekben. A bihari centrumváros, **Berettyóújfaluban** értékes gyűjteményekkel és helytörténeti anyaggal rendelkező Bihari Múzeum várja az ide látogatókat. Az **ártándi** Tamota Néptáncgyűttes repertoárja felöleli a Kárpát-medence magyar néptánc dialektusait. **Biharkeresztes** az ország egyik legkisebb városa. **Bojt** értékmentő tevékenységének leglátványosabb eredménye a tájház a Galambdúcos Bojti Porta, mely helyet ad a Bojtorján kézműves kör hagyományőrző tevékenységeinek. A község hagyományőrző rendezvényei az Őszirózsa fesztivál és a Nemzetiségi hagyományőrző fesztivál. A nagy múltú, több mint 900 éve település, Különösen értékes kulturális hagyományokat őriz **Bakonszeg**. Itt található a térség legfontosabb nevezetessége a Bessenyei-emlékház. Ma a „bihari remete” életét és munkásságát bemutató kiállítás látható az épületben. A község másik nevezetes épülete a Nadányi-Miskolczy kúria késő barokk tömbje, ahol Nadányi Zoltán költő, a „bihari trubadúr” is élt, benne a helyi gyűjtésből összeállított „Bakonszeg” múzeum, az épület melletti arborétum és itt található az ország egyetlen kostemetője is. „Ha Bakonszeg, akkor Kemencés Napok”: a művelődési ház udvara 5 kültéri kemencével ad otthont minden nyáron a térségi szintű, hagyományőrző gasztro-rendezvénynek. A román etnikum által lakott kis határ menti település, **Bedő** a nemzetiségi kultúra hagyományaival jellemezhető a leginkább. **Csökmő** község legfontosabb látnivalói a Tájház-, és az Örökségünk háza állandó kiállítással. Hagyományőrző rendezvényei a Sárkány-nap, Népi ízek versenye, valamint a Tájház nagy rendezvényei a Népművészeti Tábor és a Pásztortalálkozó. **Furtán** említésre méltó a Tájház, a községháza furtai hímzés kiállítása. Minden évben ősszel megrendezésre kerül a „Furtai szabadidős fogathajtó verseny” valamint a Hagyományőrző este. A **Komádi** helytörténeti kiállítás és gyűjtemény a település régmúltját mutatja be, valamint itt kapott helyet a híres komádi fehér- és vászonhímzés anyaga is. A templom textíliái is fehérhímzéssel vannak díszítve. A Sebes-Körös és a partját szegélyező ligeterdők kínálnak kikapcsolódási lehetőségeket. Minden évben megrendezésre kerül a Hagyományőrző Lovasnap és Bihari Ízek Találkozója. **Körösszakál** település turisztikai látványossága az ártézi kútra épített kútház, amit a turisták sokasága keres fel. **Körösszegapáti** hagyományőrző rendezvénye a történelmi múltból kinőtt Bihar legnagyobb fesztiválja a IV. Kun László Fesztivál. **Magyarhomorog** település hagyományőrző rendezvénye az Aratófesztivál. **Mezőpeterden** minden év szeptember első szombatján megrendezésre kerül a nagyszabású, egész napos rendezvénye a Burgonyafesztivál. **Szentpéterszeg**, a rendezett, tiszta falu érdekessége a Dózsa u. 1. sz. alatt található vert falú zsellérház, mely Tájházként funkcionál, az 1930-as éveket idéző berendezéssel. Különleges

szórakozást ígérnek a minden év február közepén megrendezésre kerülő Hurka- és kolbásztöltő Fesztivál. **Újiráz** katolikus templomának felavatására 1912. november 1-én került sor. Fontos szerepet szánt a nagyváradi káptalan az új katolikus falunak, melynek bizonyítéka, hogy minden év októberének második vasárnapján sorra kerül az „Újirázi búcsú és vásár”. **Váncsod** legbecesebb emléke a Literáti Szegedi Lukács által 1649-ben készített ezüst kehely. A települést gazdagítja a hagyományteremtő jelleggel minden évben megrendezésre kerülő Bihari Paprikás Krumpli főző Bajnokság. **Zsákán** a Rhédey kastélyban kapott helyet Madarász Gyula, zsákai születésű festőművész állandó kiállítása, a Rhédey – Wesselényi - Bethlen emlékszoba és a helyi ikonfestő táborban készült ikonokból álló kiállítás. Minden év szeptember első szombatján megrendezésre kerül a „Napunk közös a többiekkel” Hazaváró rendezvény a Rhédey kastély kertjében.

A sárréti térség központja **Püspökladány**. A város legfontosabb több éves hagyománnyal megrendezett rendezvényei: Ladányi Nyár programsorozat, Kakasfőző Fesztivál, Krampusz Fesztivál! **Biharnagybajomban** a vár emlékére többször várjátékot rendezett a település. **Földes** kiemelkedő eseménye a Kárpát-medencei Vőfélytalálkozó, mely országos rendezvénné nőtte ki magát az évek során. **Kaba** városa világhírű az 1857-ben hullott meteorit révén. **Nagyrabé** életében több éves hagyománya van a Sárrét Íze Fesztiválnak. **Sárrétudvari** nevezetességei, Cséri Lajos érem- és szobrászművész állandó kiállítása, a Helytörténeti kiállítás, Szőke Imréné helyi népi iparművész állandó kiállítása, valamint a Millenniumi Emlékpark. A település fontosabb hagyományos rendezvényei: Lovasnap, Aratónap.

#### 4. A társadalom állapota:

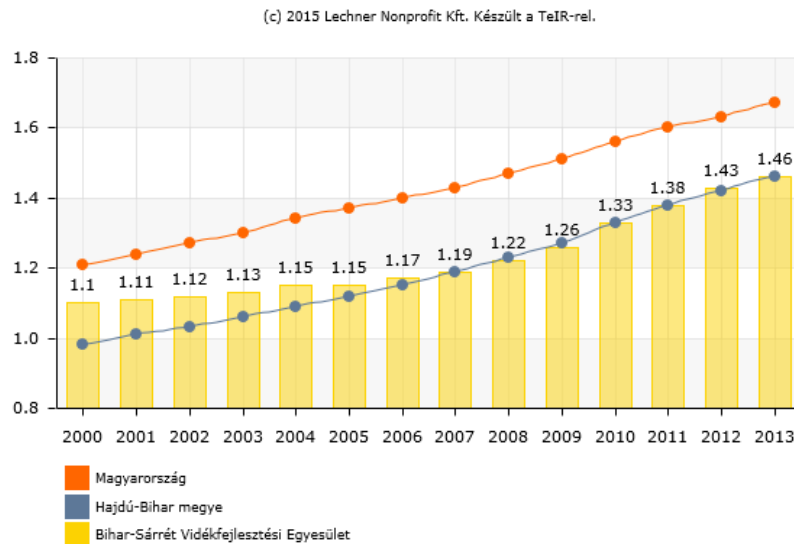
Egy térség demográfiai folyamatait több tényező befolyásolja. Meg kell vizsgálnunk, hogyan alakul a területünkön lakóhellyel rendelkező és másutt tartózkodási hellyel nem rendelkező személyek, valamint az ugyanezen területen tartózkodási hellyel rendelkező személyek együttes száma:



2. sz. ábra

Megállapítható, hogy 2013. év végi adatok alapján a lakosságszám 4183 fővel volt kevesebb, mint 2000-ben. Az állandó népességen belül a 0-14 éves korúak aránya 15,4%. Ez az arány a megyei és országos értékeket is meghaladja. Az állandó népességen belül a 60 év feletti lakosság aránya 22,5%.

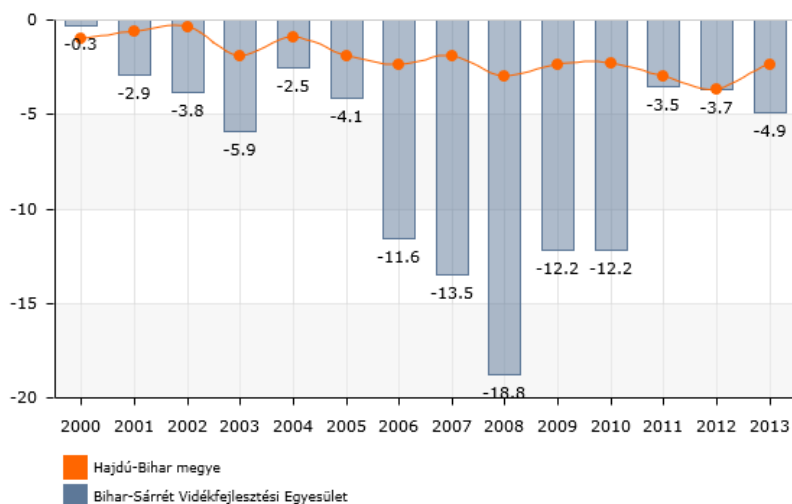
Öregségi mutató, (száz 0-14 évesre jutó 60-x éves)



3.sz. ábra

Az öregedési mutató értéke 1,46. Látható, hogy ez az érték megegyezik a megyei mutatóval és alacsonyabb az országosnál. Azt is látjuk, hogy 2000-től folyamatosan emelkedik. Értéke 33%-al magasabb 2013. év végén, mint akkor volt. Értékéből megállapítható, hogy a térség öregszik, mert száz 0-14 év közötti gyerekre 146 idős, 60 év feletti lakos jut. Ez a mutató növekszik, ha az össznépességen belül emelkedik az időskorúak száma, és csökken, ha emelkedik a születések száma és a 14 év alatti korosztály. Az öregedési mutató praktikus mutatószám, mert időben, térben könnyen összehasonlíthatóan fejezi ki a népességben történő változást. Ugyanakkor a változások okainak megállapításaihoz további vizsgálatok szükségesek. Amint az jól látható, a térség településein a 60 év feletti lakosság túlsúlya a jellemző, azaz a települések előregedése figyelhető meg. A települések előregedésének egyik oka az elvándorlás is. Ezt mutatja a következő vándorlási egyenleg ábrája: (ezrelék)

(c) 2015 Lechner Nonprofit Kft. Készült a TeIR-rel.



#### 4.sz. ábra

A térségünkbe állandó vagy ideiglenes jelleggel bejelentkezők és az onnan más térségbe állandó vagy ideiglenes jelleggel kijelentkezők számának különbsége, ezer lakosra vetítve -4,9% értéke kétszerese a megyei értéknek. Negatív előjelű tehát elvándorlás jellemzi térségünket. Értéke 2008-ban volt a legmagasabb -18,8% viszont értéke az elmúlt évekhez képest 2013-ban újra emelkedett. Súlyosítja a helyzetet, hogy a magasabb iskolai végzettséggel rendelkező aktív korosztály a mobilabb.

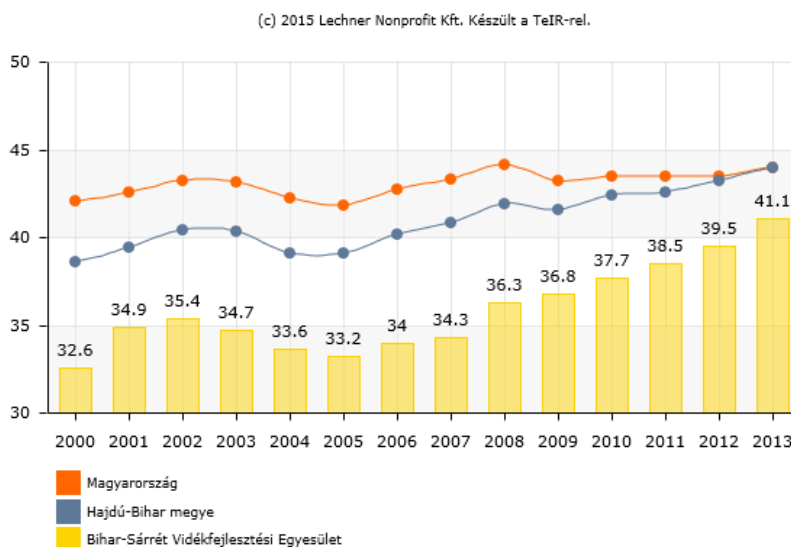
A Berettyóújfalui Járás 25 települése közül Hencida, Bojt, Told, Ártánd, Körösszakál érintett leginkább a jelenséggel. A vándorlási egyenlegük 25% fölött van, Hencida esetében a 30%-ot is meghaladja. A Püspökladányi Járás 12 települése ettől jobb mutatószámokkal rendelkezik. Sáp esetében 20% fölötti az elvándorlási arány, Földes, Báránd és Bihartorda esetében 7% fölötti.

A Bihar – Sárrét Vidékfejlesztési Egyesület által lefedett két járás a 290/2014.(XI.26.) Kormányrendelet alapján mindegyike komplex programmal fejlesztendő járás. A 105/2015.(IV.23.) Kormányrendelet alapján az Akciócsoport által lefedett 35 település közül 30, kedvezményezett település. A 2001-es népszámlálás során magukat cigány (románi, beás) etnikai kisebbséghez tartozónak a lakosság 3,8% vallotta magát. Ez az arány 7,4% 2011-ben. Az esélyegyenlőség kérdésében az egyik legsúlyosabb gondot a szegénységben élők és a roma népesség helyzetének fokozatos romlása jelenti. A velük kapcsolatos problémák vizsgálatokor fontos figyelembe venni, hogy a mélyszegénységben élők és a romák helyzete teljes egészében nem független egymástól, a két csoport fedésben van egymással, így indokolt a két csoport problémáit együtt kezelni. A térség lakosságának több mint 30% csak nyolc általános iskolai végzettséggel rendelkezik, és ez az arány számottevően nem változott 2000 óta, értéke több mint 30%-al magasabb a megyei és 36%-al magasabb az országos átlagnál. A felsőfokú végzettséggel rendelkezők aránya 2000-ben 4,2%. A megyei érték ennek két és félszerese, az országos pedig több mint háromszorosa. 2011-ben 7,1%. Megállapítható hogy növekszik a felsőfokú végzettséggel rendelkezők aránya, 2000-hez képest 69%-al, viszont a megyei és országos értékektől még mindig elmarad.

Az ezer lakosra jutó nonprofit szervezetek száma 2013-ban 6,9 db, 2000-ben 4,9 db volt és folyamatosan emelkedett. A térségben a civil szervezetek jelentős közösségformáló szerepet töltenek be, van közöttük olyan, amelyet 1876-ban alakítottak. Tevékenységük az élet számos területét lefedi.

Van a szabadidő hasznos eltöltésére irányuló, de jelentős a kulturális és hagyományőrző szervezetek száma is, jelen vannak a lakosság védelmével foglalkozó szervezetek, az érdekvédelemmel, valamint a gazdaság-és területfejlesztéssel foglalkozó egyesületek is. Térségünkben jelentős számban vannak olyan civil szervezetek melynek célkitűzése a hátrányos és veszélyeztetett helyzetű családok és gyermekek, idősek, illetve fogyatékkal élők, a szociálisan rászorulóknak támogatása. Munkaszervezetünk több száz civil szervezetet gyűjtött össze a térség 37 településéről. Civil adatbázist hozott létre. Egy részével folyamatos a kapcsolattartás, de eseti jelleggel a többi szervezettel is együtt dolgozunk. A civil szervezetek nagyban segítik munkánkat, közösségmegtartó erejük jelentős. A vidéki lakosság megtartása érdekében a helyben elérhető alapszolgáltatások körének bővítését, minőségének és hozzáférhetőségének javítását célozza a többfunkciós szolgáltató központok működtetése. Több ilyen Integrált Közösségi Szolgáltató Tér működik térségünkben, (Bihardancsháza, Biharnagybajom, Hencida, Mezőpeterd, Szentpéterszeg), közülük többet civil szervezet üzemeltet. A nagyobb településeken a művelődési házak, a kisebbeken a faluházak, közösségi házak adnak helyet a helyi önszerveződő csoportoknak. A térségben a közoktatási feladatellátás 100%-ban lefedett. (1 településen óvoda, 7 település területén általános iskola nem működik, a tanulók szervezett formában (iskolabusz) járnak be a székhely iskolájába. A térség 4 középiskolával rendelkezik.

A térség lakásállományát vizsgálva évről-évre ugyanazt mutatja: nem, vagy csekély mértékben változott a lakóingatlanok száma. A legtöbb településen van szociális bérlakás. A térség egészségügyi állapota és ezekhez kapcsolódó mutatók az országos átlagnak megfelelőek. Ez betudható a térségi kórház viszonylagos közelségének is. Ettől függetlenül a mélyszegények egészségügyi állapota rossz. Többnyire a fiatalok körében jelentkeznek az egészségi állapotra káros szenvedélyek, így a dohányzás, rendszeres alkoholfogyasztás és a kábítószeres fogyasztás. A térségre jellemző az alacsony foglalkoztatottság és magas munkanélküliség. Személyi jövedelemadó-fizetésre kötelezett adófizetők számát, száz lakosra vetítve mutatja a következő ábra.



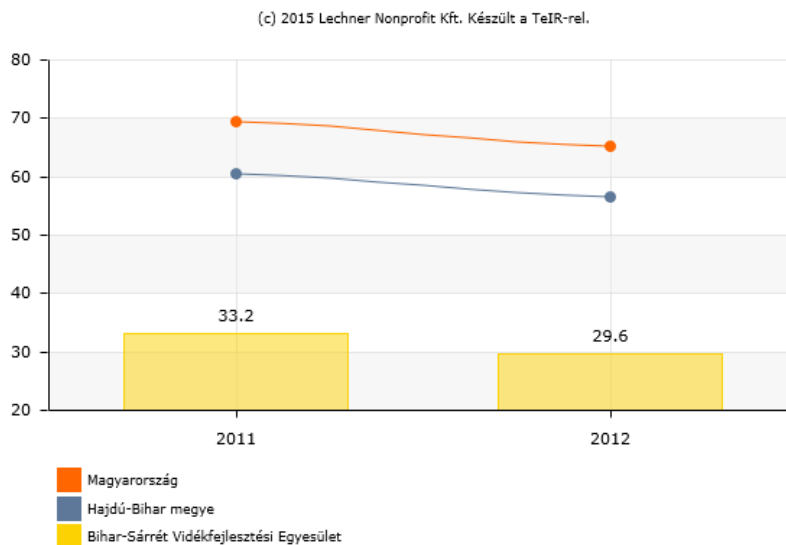
5.sz. ábra

Azt látjuk, hogy száz lakosra 2013-ban 41,1 db adófizető jut, és évről évre magasabb, viszont még mindig csak 93%-a a megyei és országos értéknek. A legnagyobb foglalkoztató a legtöbb településen az önkormányzat. Az egy lakosra jutó nettó belföldi jövedelem 28%-al kevesebb a megyei jövedelem

értéknél és 37%-al az országos értéknél. Az elszegényedés egyik oka a rendszeres jövedelem hiánya. A rendszeres munka jövedelemmel nem rendelkezők aránya az aktív korúakon (15-59 éves) belül 57,8% volt 2001-ben. 2011-ben aránya csökkent 50,2%, de a megyei és az országos arányt így is jóval meghaladja. Az országos arány másfél szerese, a megyei éréknél 13%-al több. A 37 település mindegyikén meghaladja a 40%-ot, valamint ez az arány meghaladja Vekerden a 74%-ot, Toldon a 76%-ot, Bojton 77%-ot.

**5. A gazdaság helyzete:**

A vállalozási demográfiát mutatja, vagyis a működő vállalkozások számát ezer lakosra vetítve a következő ábra:



6.sz. ábra

Látható, hogy az ezer főre jutó vállalkozások száma 2012-ben 29,6 darab volt. Hajdú-Bihar megyében ez az érték 56,5 darab, Magyarországon pedig 65,1 darab. Mindkét érték jóval magasabb, mint a térségünk értéke. A vállalkozásokon belül a mezőgazdaság a Sárréti kistérségben máig fontos gazdasági ágazat, mind a megyén, mind a régióon belül jelentős agrárgazdasági terület, ennek okát a térség természetföldrajzi adottságaiban, illetve a történelmileg kialakult termelési kapcsolatokban kereshetjük. A sárréti rész északi, termékenyebb Dél- Hajdúság területe, kiváló termékenységgű réti csernozjom térség déli, délkeleti részét elfoglaló kistáj, a Nagy- Sárrét talajai talajvízhatás alatt állnak, a réti talajok mellett szikesek is előfordulnak. A térség terméketlen északnyugati része, a Hortobágy sós és szikes talajjal fedett, érzékeny természetvédelmi terület, mezőgazdasági hasznosításra alkalmatlan. A bihari térség nyugati területein a szikes talajok aránya magas, a Keleti –Észak keleti területek talajadottságai lényegesen kedvezőbbek. Ennek megfelelően a Sárréten inkább a növénytermelés a tradicionális megélhetési ágazat. Jellemző növények búza, kukorica, árpa, rozs, cukorrépa, burgonya, paradicsom, paprika. A Bihar szikes, gyengébb adottságú területein az állattenyésztésnek vannak hagyományai. Juh, kecske, szarvasmarha tenyésztéssel foglalkoznak az itt élők. Értékesítés felvásárlók és integrátorokon keresztül.

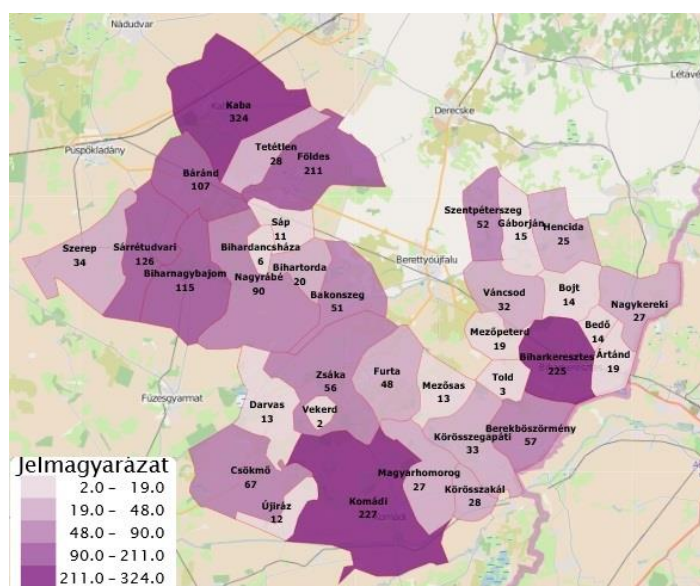
A térségben a mezőgazdaság ma is fontos jövedelemkiegészítő mellékfoglalkozás, ugyanakkor az önellátásban is fontos szerepet játszik. A mezőgazdasági termelésre alig épül térségi feldolgozóipar, mely növeli a helyi termelők kiszolgáltatottságát. A megtermelt termékek jó része feldolgozatlanul, vagy alacsony feldolgozottsági fokon hagyja el a térséget. Az elmúlt években megjelentek a

kistermelők, akik a mezőgazdasági termékek feldolgozottsági szintjét javítják. Ezenél a kistermelőknél jelen van az innováció, az adott termék újszerű piacra juttatásának igénye, az együttműködési hajlandóság. Új színfolt a szociális szövetkezetek megjelenése, illetve az önkormányzatok közmunka keretében előállított termékei. (zöldségfélék, méz, lekvár, száraztészta, seprű, szöttesek, kosarak, fűszer- és gyógynövény termesztés stb.) Szociális szövetkezetek és önkormányzatok összefogása révén Berettyóújfaluban megnyílt az első „Kis-Piac térségi termelők boltja”. A vizsgált térségben az erdőterületek mozaikosan kis foltokban elszórva jelennek meg, kis kiterjedésűek. Az őshonos állomány aránya kicsi, jellemző fajok: akác, nemes nyár, amerikai kőris, kocsányos tölgy.

A térség iparosodottsági szintje alacsony, a helyi ipar ágazati szerkezete korszerűtlen, a technológiák jórészt elavultak. A kedvezőtlen termelési feltételek halmozódása miatt a külföldi tőke számára nem vonzóak a térség befektetési lehetőségei. Az ipar nem használja ki még a helyben adott lehetőségeket sem (határon átnyúló kapcsolatok fejlesztése, Debrecen K+F tevékenysége, agrártermékek feldolgozása, stb.).

A terciér szektor az, amely a térség minden településén megtalálható.

A működő vállalkozások számát mutatja 2013. évben, településenként a következő ábra:



7.sz. ábra

A szolgáltatások száma folyamatosan nő, bár a területi eloszlás nem egyenletes. A szolgáltató és kereskedelmi ágazat a legnagyobb munkaadó. A kiskereskedelmi boltok ezer lakosra jutó száma a második legkedvezőbb a megyében.

Kereskedelmi szálláshely három településen található Nagyrebé, Földes, Mezőpeterd. 2013. évben a kereskedelmi szálláshely férőhelyeinek száma 114 db. A vendégéjszakák száma 2013-ban 3588 eltöltött éjszaka volt, az utóbbi 10 évet figyelembe véve a legmagasabb számú. Falusi szálláshely hat településen található Báránd, Sárrétudvari, Bihardancsháza, Bihartorda, Komádi, Újiráz. 2013. évben a falusi szálláshely férőhelyeinek száma 137 db. A vendégéjszakák száma 2014-ben 7681 eltöltött éjszaka volt, az utóbbi 10 évet figyelembe véve a legmagasabb számú. Turisztikai szervezet (TDM, klaszter) nincs a térségünkben. A szálláshely szolgáltatásokon kívül, egy-egy turisztikai szolgáltatónál már



megtalálható egy vagy több turisztikai termék, együttműködések is fellelhetők, de turisztikai termékcsomagok, tematikus utak nincsenek.



8.sz. ábra



9. sz. ábra

Térségünk több települését érinti az Alföldi Kék túra útvonala. A 06 számú 97 km-es szakaszából közel 40 km megy keresztül Körösszakál, Furta, Zsáka, Bakonszeg, Berettyóújfalu településeken. A 07 számú 114.5 km-es szakaszból több mint 20 km Gáborján, Hencida, Bojt települést érinti. A túra irányítója a Magyar Természetjáró Szövetség. Térségünkön halad át EUROHORSE1 lovastúra útvonal.

A 2007 – 2013 programozási időszak pályázatainak közül a legnépszerűbb és egyben legsikeresebb terület a turisztikai tevékenység ösztönzése volt. A 29 pályázat 15 településről érkezett.

#### 6. A HFS stratégiai irányát leginkább meghatározó társadalmi-gazdasági körülmények:

A legnagyobb probléma a térségben a munkanélküliség, a magas elvándorlási arány, a kevés és gyenge vállalkozás. Minden olyan fejlesztést, amely munkalehetőséget teremt, vagy tart meg támogatni szükséges a munkanélküliségi és elvándorlási mutatók javítása érdekében. A térség mikrovállalkozásainak versenyképessége nagymértékben függ a működési költségeik nagyságától és technológiai fejlettségüktől, ezért ezeket a fejlesztéseket szintén támogatni kívánjuk. A közelmúltban több kézműves terméket előállító vállalkozás indult térségünkben. **Földesen** létesült a „Lek-Vár-Ház” kis családi vállalkozásban, mely saját termelésű gyümölcsökből, - főként szilvából (fatüzeléssel, üstben) állít elő és értékesít tovább feldolgozott helyi termékeket. **Berettyóújfaluban** létesült a repce és tökmagolaj-, tönkölybúzaliszt- gyártó és forgalmazó kisüzem. **Tetétlenen** beindult a „Csak tüzesen” Paprikafeldolgozó üzem. Célunk újabb kézműves vállalkozás elindulásának elősegítése, ezeknek a vállalkozásoknak a népszerűsítése. A térség térszerkezeti fekvése kedvező, ezért a magyar – román határ és Nagyvárad közelségének hatékony kihasználását nemzetközi együttműködéssel akciócsoportunk is segíti.

Hangsúlyos területe stratégiánknak a turisztika. A térség egyedülálló néprajzi értékekben, kiemelkedően gazdag kulturális hagyományokban, táji értékekben. A hagyományokon alapuló térségi rendezvények színvonalasak, több közülük nemzetközi rendezvény (Kárpát-medencei Vőfély találkozó, Bihar - Bihar Expo, Sárrét Íze fesztivál stb.). Az előregedő kis falvak megőrizték az eredeti parasztházakat, hagyományos faluszerkezetet. A több mint tíz védett terület flórája és faunája rendkívül gazdag. Cél a helyi szellemi és tárgyi örökség bemutatási színvonalának emelése, egy-egy helyi kulturális, gasztronómiai stb. érték turisztikai terméké fejlesztéséhez való hozzájárulás.



Szálláshelyek fejlesztésével, új szolgáltatások megjelenésével, egy-egy település egységes településképe kialakításával nő a térség turisztikai vonzereje, és jelentős gazdasági hatásai vannak. A közelmúltban indult kézműves tevékenységek bekapcsolódtak a helyi turizmusba, ezért további fejlesztésük szükséges. A helyi idegenforgalom szempontjából a térség turisztikai termékcsomagja, marketingje nem megfelelő. Cél a turisztikai termékcsomagok, valamint a térségi marketing erősítése. Ezen a területen a vállalkozások mellett az önkormányzatok, a helyi civil szervezeteknek, társadalmi vállalkozások munkája kiemelkedő. A turizmus élénkítésével célunk a vállalkozásösztönzés, a munkanélküliség csökkentése.

A civil szervezetek száma és önszerveződő képessége a térségben viszonylag magas. Jelentős közösségformáló szerepet töltenek be, van közöttük olyan, amelyet 1876-ban alakítottak. Tevékenységük az élet számos területét lefedi. Jelentős számban vannak olyan civil szervezetek melynek célkitűzése a hátrányos és veszélyeztetett helyzetű családok és gyermekek, idősek, illetve fogyatékkal élők, a szociálisan rászorulókat támogatása, mindezek mellett fontos a környezettudatosságot és egészségtudatosságot célzó munkájuk. A helyi közösségek népességmegtartó, identitást erősítő tevékenységét működéskéntük segítségével, új közösségi terek létrejöttével, a már meglévő közösségi terek fejlesztésével, valamint a hozzájuk kapcsolódó szolgáltatások támogatásával, eszközellátottságuk javításával segítjük. A térségben a helyi értékek összegyűjtése, rendszerezése hiányos.

A fokozottan veszélyeztetett, hátrányos helyzetű csoportokkal kapcsolatos, a stratégia készítés során megfogalmazódott problémákat, igényeket szeretnénk egy komplex programban kidolgozni, majd pályázat formájában benyújtani az Emberi Erőforrás Fejlesztési Operatív Programba.

#### 4.2 A 2007-2013-as HVS megvalósulásának összegző értékelése, következtetések

A Bihar – Sárrét Vidékfejlesztési Egyesület működésének négy évében arra törekedett, hogy minél többen megismerjék munkánkat. Érdeklődéssel és bizalommal forduljanak hozzánk. Térségünk lakói, vállalkozói, önkormányzatai aktívan vegyenek részt az Európai Unió Program megvalósításában. A négy év alatt több mint másfél milliárd forintnyi kipályáztatott fejlesztési forrás, a százhatvanegy nyertes pályázó, a meg nem valósult projektek elenyésző száma azt bizonyítja, hogy bizalommal fordulnak hozzánk. Erre alapozhatjuk további munkánkat. A nyertes projektek által számos probléma megoldása elindult.

Az EMVA III. tengely pályázatainak köszönhetően melyhez a Bihar – Sárrét Helyi Akciócsoport Helyi Vidékfejlesztési stratégiája illeszkedett, munkahelyek jöttek létre, vagy már meglévő munkahelyek stabilitása nőtt. A vállalkozások új technológiákat vezettek be, telephelyeiket korszerűsítették. Földesen szerelőcsarnokot alakítottak ki, foglalkoztatás bővítéssel. Tépe, Esztár, Báránd, Bihartorda településeken helyi vállalkozó technológiai fejlesztést valósított meg. Biharnagybajomban és Szentpéterszegen telephely felújítás valósult meg. A térségben kevés a vállalkozások száma, a meglévők piaci pozíciója gyenge. A vállalkozásokon belül a szolgáltatási szektorban működők aránya viszonylag magas. A csökkenő forrásokat figyelembe véve, és azt hogy a szolgáltatási szektor támogatása alulreprezentált, támogatni kívánjuk az ebben a szektorban működő vállalkozásokat.

A turizmus fejlődését segítette számos vendégház, ifjúsági szálláshely szolgáltatásainak bővítése. Tépén ifjúsági sáttortábor kialakítása valósult meg. Váncsod, Nagyrábé, Tépe, Magyarhomorog, Ártánd, Földes településeken új falusi szálláshely épült. Bojton horgászturizmushoz kapcsolódó vadvízi horgászto fejlesztése valósult meg. A megújult templomok által egy-egy település turisztikai vonzereje nőtt. Pocsaj, Kismarja, Zsáka, Bihartorda, Tépe, Sáp, Bedő településeken történt templom felújítás. Szintén a turisztikai vonzerőt növelte az Esztári Erdődy-Szunyogh kúria-, a szentpéterszegi tájház-, illetve a csökmői Örökségünk Háza felújítása. A térség kedvező adottságokkal rendelkezik turisztikai fejlesztésekhez, viszont összehangolt fejlesztés eddig nem volt. Nincs turisztikai szervezet (klaszter, TDM). Célunk elősegíteni turisztikai szervezet megalakulását. A turisztikai fejlesztések kiegészítik a megyei és országos fejlesztéseket.

Az EMVA IV. tengelyének LEADER programjában elsősorban olyan fejlesztések valósultak meg, melyek a III. tengelyben nem voltak támogathatók, a LEADER alapelvek körültekintő alkalmazásával. Itt már nyújthattak be pályázatot városi ranggal rendelkező településekről is. Az intézkedések kritériumai között az együttműködés megjelent feltételként. Sok civilszervezet hagyományápoló, közösség építő munkáját segítette eszközbeszerzésük, pl. Zsáka Jövőjéért Alapítvány-, Magyarhomorog Fejlődéséért Alapítvány-, Tamota Néptáncgyűttes, Ártánd –eszközbeszerzése és közösségi terek fejlesztése, pl. Bojton Kultúra Háza, Földesen Kállay Tájház, Püspökladányban a Napfényes Szociális Támogató Egyesület fogyatékos emberek kézműves műhelyeinek kialakítása. Több településen rendezvények és táborok valósultak meg, amelyek hozzájárultak a helyi identitás megerősítéséhez, több esetben a helyi és térségi hagyományok szinterei, pl. Biharkeresztesen a XVII. Bihar-Bihar Expo, Püspökladányban a Ladányi Nyár 2014., Esztárban a III. Lecsőfesztivál, Bárádon Betyár tábor, Sárrétudvariban Bibliatábor valósult meg. Termálvíz hasznosítása valósult meg két településen. Püspökladányban mindenki számára elérhetővé tették a gyógyvizet, - „Az egészség forrása – A Sárrét kincse lakóinak és vendégeinek” projekt keretében. Földesen a „Lehetőségek kútja” – a földesi K-29 kataszteri számú termálkút vize és kísérőgáza energetikai hasznosítása kezdődött el. Vállalkozásfejlesztés intézkedésen belül megvalósult pl. „Lek-Vár-Ház” Földesen, repce- és tökmagolaj hidegen sajtolása, valamint LIGET Sütőde kialakítása Berettyóújfaluban, virágbolt kialakítása Nagykerekiben.

A civil szervezetek támogatása fontos célunk mivel folyamatos forráshiánnyal küzdenek. Eszközállományuk fejlesztésével színvonalas működésükhöz járulunk hozzá. Közösségi terek belső felújításával és az ehhez kapcsolódó eszközbeszerzéssel a települések közösségi szinterei fejlődnek. Ez kiegészíti a Vidékfejlesztési Program kapcsolódó intézkedéseit.

Összességében a 2007-2013 időszak fejlesztéseiről elmondható, hogy még nem összefüggő fejlesztések voltak csupán pontszerűek.

Egyesületünk tagsága, a szférák aránya az évek során nem változott. A Helyi Vidékfejlesztési stratégiában megfogalmazott célkitűzéseink eddigi működésünk során alapvetően nem változtak. A Helyi Vidékfejlesztési Stratégia az Egyesületünk által megfogalmazott hosszú távú elérendő célokat tartalmazta. Összefoglalta azokat a gondolatokat, elképzeléseket, melyeket a stratégia alkotás folyamatában az itt működő civilek, vállalkozók, önkormányzatok megfogalmaztak.

Az eltelt évek tapasztalatai, a megvalósult projektek megalapozzák a 2014 – 2020 fejlesztési időszakot. A HVS – ben megjelenő célok a pályázatok eredményeként részben megvalósultak. A 2014 – 2020

fejlesztési időszakban egyrészt folytatnunk kell eddigi munkánkat, de új megoldási lehetőségeket is keresnünk kell a térség problémáira. Arra törekszünk, hogy a megfogalmazott helyi adottságokon alapuló, az értékmegőrzésen túl mutató, a helyi tudást és kreativitást magában foglaló fejlesztések legyenek támogathatóak, így reagálva a térség legfontosabb szükségleteire. Továbbra is arra törekszünk, hogy a projektek egymásra épüljenek, kiegészítve egymást hatásuk hatványozódjék.

### 4.3 A HFS-t érintő tervezési előzmények, programok, szolgáltatások

A helyi szereplőket segítjük forráshoz jutni a következő területeken:

A Vidékfejlesztési Program intézkedéseinél:

Nem mezőgazdasági tevékenység indítása, folytatása (Vidékfejlesztési Program 6.2 és 6.4 alintézkedés). Induló vállalkozások a térség gazdasági stabilitását erősítik. A vállalkozóvá válás eredményeként csökken a munkanélküliség, az elvándorlás. Új tevékenység bevezetése fokozza a termelési és jövedelembiztonságot.

A LEADER program hozzájárul ezeknek a céloknak a megvalósulásához és kiegészíti azokat az 1. és az 5. intézkedések által.

Együttműködési projektek, kis gazdasági szereplők közös fejlesztései, közösség által támogatott mezőgazdaság (Vidékfejlesztési Program 16. intézkedés). Az együttműködés segíti a szereplők piaci stabilitását. Innovációként az értékesítés új formája jelenhet meg, társadalmi innovációt hordoz.

A LEADER program hozzájárul ezeknek a céloknak a megvalósulásához és kiegészíti azokat az 1. és a 2. intézkedések által.

Vidéki területek kis infrastrukturális fejlesztései, helyi alapszolgáltatások infrastrukturális fejlesztései (Vidékfejlesztési Program 7.4 és 7.2 intézkedés). A helyi közösségek infrastrukturális ellátottsága változó, ennek javulása a helyi közösségek megerősödéséhez járul hozzá. A helyi alapszolgáltatások fejlesztése segíti a hátrányos helyzetű vagy valamilyen szempontból sérülékeny csoportok alapszolgáltatásokhoz való hozzáférését, hozzá járul a szegénység újratermelődésének csökkentéséhez, a felzárkózáshoz. A 37 település közül 15 településre jellemző, hogy ezer fő alatti a lakosság száma, ezen intézkedésen belül lesz lehetőségük ezeknek a településeknek közösségi szolgáltató tér létrehozására.

A LEADER program hozzájárul ezeknek a céloknak a megvalósulásához és kiegészíti azokat a 3. intézkedés által.

Rövid Ellátási Lánc tematikus alprogram. A kis gazdasági szereplők piaci stabilitásának megerősítése, az egészséges élelmiszerek népszerűsítése a cél, ezen kívül hozzájárul a vidéki települések erőforrás-hatékony működéséhez.

A LEADER program hozzájárul ezeknek a céloknak a megvalósulásához és kiegészíti azokat az 1. intézkedés által.

Gazdaságfejlesztési és Innovációs Operatív Program (GINOP):

- Első prioritási tengelye a kis- és középvállalkozások versenyképességének javítása prioritás kiegészítőjeként, a LEADER 1. és az 5. intézkedései eredményeként új vállalkozások indulnak, már meglévők piaci pozíciója javul.
- Negyedik prioritási tengelye a környezet fenntartható és erőforrás-hatékony gazdasági fejlesztéseprioritás kiegészítőjeként a LEADER 1. intézkedés eredményeként csökken a vállalkozások rezsiköltsége, a megújuló energiák széleskörű alkalmazásával csökken a környezetterhelés.
- Ötödik prioritási tengelye a foglalkoztatás fejlesztési prioritás kiegészítéseként a LEADER 1. és az 5. intézkedés eredményeként új vállalkozások támogatása eredményeként nő a foglalkoztatás, a társadalmi vállalkozások támogatása révén nő a fenntartható munkalehetőségek aránya.
- Hetedik prioritási tengelye a versenyképes turisztikai kínálat fejlesztési prioritás kiegészítéseként a LEADER 1. és az 5. intézkedés eredményeképp új turisztikai termékek jelennek meg, a már meglévők színvonala emelkedik, együttműködések alakulnak ki. A bejárható Magyarország program gerincútvonalaira épülő fejlesztéseket egészíthetik ki a LEADER fejlesztések.

#### A Terület- és Településfejlesztési Operatív program Hajdú-Bihar megye (TOP):

- Első fejlesztési prioritása a fenntartható környezet prioritás kiegészítéseként a LEADER 1. a 4. és az 5. intézkedés eredményeként a helyi természeti, táji értékek megőrzéséhez járulunk hozzá. A LEADER 1. intézkedés eredményeként a megújuló energia alkalmazásával nő az energiahatékonyság.
- Harmadik fejlesztési prioritás versenyképes gazdaság prioritás kiegészítéseként a LEADER 1. és az 5. intézkedés eredményeként a térség vállalkozásainak technológiai fejlesztése hozzájárul piaci pozíciójának megerősítéséhez, a turisztikai fejlesztések a helyi turisztikai termékek színvonalának emelkedését eredményezik, a turisztikai együttműködések a térség turisztikai vonzerejét növelik.
- Ötödik prioritás az intelligens társadalom prioritást erősíti a LEADER 2. a 3. és az 4. intézkedései mivel a helyi rendezvények, táborok a közösségi, térségi és települési helyi identitást erősítik, felhívják a figyelmet az egészséges életmód, illetve az egészséges fogyasztási szokások fontosságára és a társadalmi befogadást erősítik.
- Hatodik prioritás, Egészséges és gondoskodó társadalom prioritást erősíti és kiegészíti a LEADER 2. a 3. és a 4. intézkedései, a hátrányos helyzetű csoportok támogatása civil szervezeteken keresztül, a helyi közösségi terek fejlesztése által.
- Hetedik prioritás Turizmus-fejlesztés kiegészítéseként a LEADER 1. és az 5. intézkedése a térség hagyományainak (népi kultúra, hagyományok, gasztronómia) megőrzéséhez, helyi specifikumként való pozicionálásához járul hozzá.

- Nyolcadik prioritás Élhető vidék – élhető települések LEADER 2. a 3. és a 4. intézkedések hatásaként a közösségek környezetének infrastruktúrája fejlődik, tájértékek felszínre kerülnek, ismertségük elismertségük nő, az elmaradottságot konzerváló folyamatok változnak.
- A Bihar – Sárrét Vidékfejlesztési Egyesület térségében a két tízezer fő feletti lakosságszámmal rendelkező város található, a városi CLLD program a város-vidék kapcsolat erősítését jelenti.

#### Emberi Erőforrás Fejlesztési Operatív Program:

- Első prioritási tengely Együttműködő társadalom melynek egyik célja hogy a hátrányos helyzetűek, romák aktív társadalmi szerepvállalása növekedjen, hagyományaik összegyűjtése, bemutatása a társadalmi együttélést, kölcsönös szemléletformálást szolgálja. Ezeknek a céloknak az eléréséhez járulnak hozzá a LEADER 2. a 3. az 4. és a 6. intézkedései.
- Harmadik prioritási tengely a Gyapodó tudástőke célja a korai iskolaelhagyók számának csökkentése és a végzettség nélküli iskolaelhagyás megelőzése, a minőségi oktatáshoz való egyenlő hozzáférés biztosítása a koragyermekkorai nevelésben, az alap- és középfokú oktatásban, ideértve az oktatásba való visszatérést ösztönző formális és informális tanulási formákat is. A LEADER 2. a 3. a 4. intézkedései kiegészítik ezeket a célokat.

#### Környezeti és Energiahatékonysági Operatív Program:

- Ötödik prioritási tengely energiahatékonyság növelése, megújuló energiaforrások alkalmazása, melynek célja a megújuló energiaforrások fokozott alkalmazásának ösztönzése eredményeként csökken az ország szén-dioxid kibocsátása, energiainport-függősége és a környezetterhelése, mérséklődnek a felhasználók energiaköltségei, valamint – különösen a biomassa esetében – bővül a vidéki foglalkoztatás. Ezeknek a céloknak az eléréséhez járulnak hozzá a LEADER 1. és az 5. intézkedései.

#### **A HACS kíván pályázni:**

Együttműködési projekt (Vidékfejlesztési Program 19. intézkedése). Lengyel akciócsoporttal, 2014. évben megkötött együttműködési megállapodás alapján közös projekt megvalósítását tervezzük. A projekt célja a magyar-lengyel kereskedelmi kapcsolatokban érdekelt vállalkozások, a helyi terméket előállítók piacra jutásának segítése. Jó gyakorlatok bemutatása nem csak vállalkozói, hanem civil szervezetek munkája hagyományápolás, egészségmegőrzés, természetvédelem területén is.

Hasonló projektet valósítottunk meg 2014-ben a Magyarország Határa Mentén működő Bihar Megyei Helyi Akciócsoporttal. A projekt fenntartási ideje még tart, viszont az eddigi tapasztalatok alapján újabb projektet tervezünk.

A termálvíz sok településen jelen van, viszont csak négy településen üzemel fürdő. A termálvíz hasznosítás, innovatív formáját valósította meg térségi együttműködés keretében két település, melyek továbbfejlesztését tervezzük.

Akciócsoportunk két járást fed le. A kedvezményezett járások besorolásáról szóló 290/2014.(XI.26.) Korm. rendelet szerint komplex programmal fejlesztendő mindkét járás. Az EFOP pályázati lehetőségeit

kihasználva komplex program megvalósítását tervezzük társadalmi felzárkózás elősegítése érdekében. A program hozzájárul a járások Helyi Esélyegyenlőségi Programjaik végrehajtásához. A tervezett program célja a fiatalok helyben tartása, helyi felzárkózást szolgáló tudástőke bővítése, közösségépítés és megtartás, környezeti fenntarthatóság elősegítése, többfunkciós közösségi szolgáltató terek működtetése.

A Program 1.7 intézkedés célja az egymást erősítő, elmaradottságot konzerváló területi folyamatok megtörése. Az intézkedés kiegészíti a leghátrányosabb helyzetű járásokban működő helyi akciócsoportok által kidolgozott stratégiák társadalmi felzárkózási céljai megvalósítását. A megvalósítandó tevékenységeknek illeszkedniük kell a Helyi Fejlesztési Stratégiához, valamint a területén elfogadott legalább egy települési szintű, a 2/2012. (VI.5.) EMMI rendelet szerinti helyi esélyegyenlőségi program végrehajtásához.

1. Helyi felzárkózást szolgáló tudás bővítése,
2. Többfunkciós közösségi szolgáltató terek működtetése,
3. Kedvezőtlen szocio-demográfiai térségi folyamatok megtörése,
4. Közösségépítés és –megtartás, építve az 1.3 intézkedésben kialakított módszertanra és mentorhálózatra,
5. A környezeti fenntarthatósági szempontoknak való megfelelés.

A Partnerségi Megállapodás azonosítja azt az öt nemzeti fejlesztési prioritást, amelyek együttes megvalósítása lehetővé teszi az átfogó fejlesztési cél elérését. Ezek közül a KEHOP elsősorban és közvetlenül az energia- és erőforrás hatékonyság növeléséhez járul hozzá. Helyi Akciócsoportként szemléletformáló akciók szervezésével kívánunk hozzájárulni ennek a célnak az eléréséhez.

Stratégiánk által megfogalmazott céljaink megvalósulása hozzá járul a megyei stratégiai célok megvalósulásához. Hajdú-Bihar megyei Területfejlesztési Program 2014-2020 négy stratégiai ágazati célt határoz meg. A helyi fejlesztések mindegyike érinti valamelyik stratégiai ágazati célt.

- Az első az Alföld értékeire épülő fenntartható környezet ágazati cél elsősorban és közvetlenül a fenntarthatóság környezeti dimenziójának erősítését szolgálja az Alföld tradicionális értékeinek, az alföldi táj adottságainak megőrzésével.
- A második a Versenyképes gazdaság és egészséges élelmiszer stratégiai ágazati cél.
- A megye gazdasági szerkezetének megfelelő oktatás, szakképzés elérése a harmadik stratégiai ágazati cél.
- Közösségi, szociális, egészségügyi és társadalmi fejlesztések a leszakadó társadalmi csoportok esélyegyenlőségének és életminőségének javítására a negyedik stratégiai cél.

Több település már rendelkezik elfogadott Integrált településfejlesztési Stratégiával (ITS), sok esetben folyamatban van ezek elkészítése.

Püspökladányi ITS főbb prioritásai az üzleti infrastruktúra fejlesztése, turisztikai célú fejlesztések, ezen belül konferencia- és rendezvény-turizmus, közlekedési feltételek javítása, város- térségfejlesztés.

Berettyóújfalui ITS-ben megfogalmazott főbb célok a következők: Berettyóújfalun legyen erős helyi gazdasággal rendelkező város, legyen a járás valódi központja, legyen „lakható város”, legyen gazdaságilag, társadalmilag és ökológiailag egyaránt fenntartható, emberi léptékű kisváros, legyen a

régió tudásalapú társadalmának kialakításában jelentős szerepet játszó iskolaváros, legyen egészségcentrum.

Településeink rendelkeznek Helyi Esélyegyenlőségi Tervvel, a két járásra Járási Esélyegyenlőségi Programok készültek.

A Berettyóújfalui járási program célja a Berettyóújfalui járás települései között modell értékű együttműködés kialakítása, mely során Berettyóújfalu város koordinációs tevékenységével szoros területi együttműködés alakul ki és erősödik meg a járás települései között a társadalmi felzárkózást segítő helyi esélyegyenlőségi programok végrehajtása érdekében.

A Püspökladányi járási programban megfogalmazódik, hogy járás települései hasonló esélyegyenlőségi problémákkal küzdenek, hasonló célcsoportokat kell megcélózniuk a társadalmi felzárkózást elősegítő tevékenységeik során. A települések mindegyikének esélyegyenlőségi célcsoportja azonos. A gyermekek kapcsán, mint esélyegyenlőségi célcsoport olyan problémák merülnek fel, mint veszélyeztetettség, a hátrányos és halmozottan hátrányos helyzet. A nők esetében alapvető probléma, hogy nincs kifejezetten az ő helyzetüket felmérő kutatás. A célcsoportra jellemző továbbá, hogy magasabb a nők esetében a tartós munkanélküliség, valamint GYES után nehezen tudnak újra munkába állni, kevés a lehetőség 4 órás munkavállalásra. Nincs egyáltalán, vagy nincs elegendően kiépített gyermeknevelést támogató szolgáltatás. Az idősek legfőbb esélyegyenlőségi problémáját az okozza, hogy nincs a részükre elegendő szakosított ellátás, ápolást, ellátást biztosító intézmény, sem átmeneti elhelyezést nyújtó intézmény. Problémát jelent, hogy magas a járásban az 55 év feletti munkanélküliségének aránya. Továbbá szükséges az idős személyek környezetének, otthonának védelmet szolgáló intézkedések bővítése. A nőkhöz hasonlóan a fogyatékkal élőkkel kapcsolatos felmérések száma is alacsony. Általános probléma, hogy magas a munkanélküliek száma a fogyatékkal élő körében, valamint alacsony az ismertsége a fogyatékkal élőket segítő civil szervezeteknek. A legfőbb közös problémát tehát a társadalmi konfliktusok, a foglalkoztatás problémái és a lakosságmegtartás kihívásai jelentik.

A Helyi Fejlesztési Stratégia megalkotása során figyelembe vételre kerültek a térség releváns fejlesztését célzó programok.

A berettyóújfalui kistérségben Biharkeresztesen és Komádiban jött létre Biztos Kezdet Gyerekház és Közösségi Ház. Mindkét településen a két intézmény egy épületen belül található. A Házak legfontosabb funkciója, hogy mindenki számára nyitott közösségi ház funkciót töltsön be, ami a helyi program „bázisa”, amelyre ráépíthetők a közösség erősítését (együttgondolkodás, információszolgáltatás, érdekérvényesítés stb.), a szülők és gyerekek szabadidejének értelmes, szervezett kitöltését szolgáló elfoglaltságok.

A LEADER program hozzájárul ezeknek a céloknak a megvalósulásához és kiegészíti azokat az 2. a 3. a 4. és a 6. intézkedések által.

Turisztikai Desztináció Menedzsment, valamint a Bejárható Magyarország program jelenleg nem működik térségünkben, de a turizmusfejlesztést, mint célt tartalmazza stratégiánk, kiegészítve azokat. Együttműködve turisztikai szervezetekkel, (TOURINFORM iroda, Berettyó Kulturális Központ, Turisztikai vállalkozások) szakmai rendezvények szervezésével, turisztikai kiállításokon való közös részvétellel kívánjuk elősegíteni TDM szervezet megalakulását.



A LEADER program hozzájárul ezeknek a céloknak a megvalósulásához és kiegészíti azokat az 1. a 4. és az 5. intézkedések által.

## 4.4 SWOT

ERŐSSÉGEK	GYENGESÉGEK
- A térség térszerkezeti fekvés kedvező. (E <sub>1</sub> )	- Az úthálózat mennyisége és minősége nem megfelelő. (GY <sub>1</sub> )
- A magyar-román határ és Nagyvárad közelsége. (E <sub>2</sub> )	- A térségben a termálvíz, mint erőforrás hasznosításának lehetőségei kihasználatlanok. (GY <sub>2</sub> )
- A járási központok Berettyóújfalu és Püspökladány a térség településeiről könnyen megközelíthetők. (E <sub>3</sub> )	- A még meglévő helyi tudás (népi mesterségek, hagyományok) átadásának hiánya. (GY <sub>3</sub> )
- A debreceni K+F központ közelsége lehetőséget jelent az innovációk behozatalára. (E <sub>4</sub> )	- A térségben a turisztikai szervezethez alacsony fokú. Nincsenek turisztikai szervezetek (TDM, klaszter), nincs összehangolt térségi marketing, kialakított turisztikai termékcsomagok. (GY <sub>4</sub> )
- Több mint tíz védett területtel rendelkezik. A térség flórája és faunája rendkívül gazdag. (E <sub>5</sub> )	- Magas az elvándorlók száma, mely főként a magasabban iskolázott fiatalokra jellemző. (GY <sub>5</sub> )
- Egyedülálló néprajzi értékek, népi kismesterségek. (E <sub>6</sub> )	- Öregedő társadalom. (GY <sub>6</sub> )
- Kiaknázható idegenforgalmi vonzerők (termálvíz, táji értékek, kulturális hagyományok, természeti környezet). (E <sub>7</sub> )	- Magas munkanélküliségi ráta, illetve szegénység jellemző a térségre. (GY <sub>7</sub> )
- A stressz mentes környezet a kulturális hagyományok, a gyógy- idegenforgalom és a vadászat, horgászat kedvező turisztikai lehetőségeket jelent. (E <sub>8</sub> )	- Magas a csak nyolc általános iskolai végzettséggel rendelkezők aránya. (GY <sub>8</sub> )
- Hagyományos táji ízvilág. (E <sub>9</sub> )	- Ezer lakosra jutó vállalkozások száma fele az országos értéknek. (GY <sub>9</sub> )
- Hagyományokon alapuló térségi rendezvények. (E <sub>10</sub> )	- A helyi értékek összegyűjtése, rendszerezése a közösségek által hiányos. (GY <sub>10</sub> )
- Az előregedő kis falvak megőrizték az eredeti parasztházakat, hagyományos faluszerkezetet. (E <sub>11</sub> )	



- A civil szervezetek száma és önszerveződési képessége a térségben viszonylag magas. (E<sub>12</sub>)
- A működő vállalkozásokon belül a szolgáltatási szektorban működők magas aránya. (E<sub>13</sub>)
- Az eddig megvalósult projektek tovább fejleszthetők. (E<sub>14</sub>)
- Az egyesület iránti bizalom erős a térségi szereplők körében. (E<sub>15</sub>)

LEHETŐSÉGEK	VESZÉLYEK
<ul style="list-style-type: none"> <li>- Vállalkozói infrastruktúra javul. (L<sub>1</sub>)</li> <li>- A piacra jutás, innovatív értékesítési módok megjelenése. (L<sub>2</sub>)</li> <li>- Nő a kereslet a helyi termékek iránt a hazai és az európai piacon egyaránt. (L<sub>3</sub>)</li> <li>- Növekszik a térség turisztikai értékei iránt a belföldi és külföldi kereslet. (L<sub>4</sub>)</li> <li>- A közlekedési infrastruktúra fejlesztése a térség elérhetőségét javítja. (L<sub>5</sub>)</li> <li>- Új munkahelyek létrejöttével és a magasabb kereseti lehetőségek hatására csökken a képzett munkaerő elvándorlása. (L<sub>6</sub>)</li> <li>- Az Európai uniós források hatására csökkenhet a vállalkozások tőkehiánya. (L<sub>7</sub>)</li> </ul>	<ul style="list-style-type: none"> <li>- Tovább növekszik a verseny a mezőgazdasági és élelmiszeripari termékek piacán. (V<sub>1</sub>)</li> <li>- A térség gazdasági teljesítőképessége nem alkalmazkodik az adottságokhoz, a piaci kívánalmakhoz. (V<sub>2</sub>)</li> <li>- Alacsony tőkebeáramlás, marad a tőkehiány. (V<sub>3</sub>)</li> <li>- A helyi termelők kiszorulnak a piacokról. (V<sub>4</sub>)</li> <li>- A hasonló turisztikai adottságokkal rendelkező hazai és külföldi térségek fejlődése miatt a térség idegenforgalmi versenyképessége nem nő. (V<sub>5</sub>)</li> <li>- A képzett munkaerő elvándorlása fokozódik a megfelelő minőségű munkahelyek hiánya és az alacsonyabb kereseti lehetőségek miatt. (V<sub>6</sub>)</li> </ul>

- A foglalkoztatási problémák kezelésének elmulasztásával szociális válság alakulhat ki. (V<sub>7</sub>)
- A halmozottan hátrányos helyzetű lakosság újratemelődik. (V<sub>8</sub>)
- Tovább növekednek a térségben a társadalmi és a területi különbségek. (V<sub>9</sub>)

	Belső Erősségek	Belső Gyengeségek
<b>Külső Lehetőségek</b>	Offenzív Stratégia: A táji értékek, kulturális hagyományok, természeti környezet, termálvíz, hagyományos táji ízvilág, hagyományokon alapuló térségi rendezvényekre alapozott turisztikai fejlesztések kielégítik a térség turisztikai értékei iránt megnövekedett belföldi és külföldi keresletet.	Fejlesztő Stratégia: A turisztikai összehangolt térségi marketing kialakításával TDM vagy klaszter létrejöttével kihasználjuk a térség turisztikai értékei iránt a belföldi és külföldi keresletet. Az Európai Unió egyéb források kihasználásával, a vállalkozói infrastruktúra fejlődésének hatására a vállalkozások száma nő tőkeerőssége javul.
<b>Külső Veszélyek</b>	Védekező Stratégia: A táji értékek, kulturális hagyományok, természeti környezet, termálvíz, hagyományos táji ízvilág, hagyományokon alapuló térségi rendezvényekre alapozott turisztikai fejlesztések által a térség idegenforgalmi versenyképessége nő. A térségben működő magas számú civil szervezetek támogatása által, a hátrányos helyzetű lakosság újratemelődése lassul illetve a térségben a társadalmi és területi különbségek csökkennek.	Elkerülő Stratégia: A vállalkozások támogatásával a munkahelyek jöhetnek létre, mely hozzájárul a foglalkoztatási problémák kezeléséhez ezáltal a szociális válság elkerüléséhez.

A SWOT elemzés alapján látható, hogy a térség legnagyobb problémája a munkanélküliség, a vállalkozások alacsony száma, és tőkehiánya. Ezek a problémák a vállalkozások technológiai és energetikai fejlesztésével enyhíthetők. Ezeknek a vállalkozásoknak a már meglévő munkaerőigénye nem csökken. A vállalkozások támogatásával csökken a térségben a munkanélküliség, a vállalkozások a térség gazdasági potenciálját erősítik. Gazdaságfejlesztési célokhoz járulnak hozzá a helyi értékeken

alapuló turisztikai fejlesztések. A civil szervezetek működésének támogatása, a közösségi terek fejlesztése, a helyi rendezvények és táborok támogatása az itt működő közösségeket erősítik, a térség hagyományainak összegyűjtése, bemutatása a társadalmi együttélést, kölcsönös szemléletformálást szolgálja.

#### 4.5 Fejlesztési szükségletek azonosítása

##### - Vállalkozás fejlesztése esetében (Sz<sub>1</sub>)

A térségre jellemző a magas munkanélküliség, a vállalkozások alacsony száma és tőkehiánya. A fejlesztések által munkahelyteremtésre vagy munkahelymegőrzésre, a vállalkozások technológiai fejlesztéséhez tőkére lenne szükség.

##### - Civil szervezetek esetében (Sz<sub>2</sub>)

Magas számú értéket teremtő, közösséget formáló civil szervezet működik térségünkbe forráshiányosan. Működésük támogatásával a még meglévő helyi tudás átadásával, a következő generáció megismeri a hagyományokat, a térséghez való kötődése erősödhet. A különböző közösségek hagyományainak, értékeinek megismerése a kölcsönös szemléletformálást segítheti elő. A térség helyi értékeinek összegyűjtése, rendszerezése, bemutatása, és térségi marketing valósulhat meg.

##### - Turisztikai fejlesztés esetében (Sz<sub>3</sub>)

Térségünk gazdag táji értékekben, kulturális hagyományokban, hagyományokon alapuló térségi rendezvényekben, valamint gazdag táji ízvilággal rendelkezik. A turisztikai értékek iránti belföldi és külföldi keresletet a turisztikai szolgáltatások fejlesztésével, a turisztikai attrakciók kialakításának támogatásával, térségi marketing támogatásával kívánjuk elérni.

## 5. Horizontális célok

### 5.1 Esélyegyenlőség

A stratégia megalkotása során az esélyegyenlőséget a teljes nyilvánosság biztosításával, értük el. A stratégia tervezési előzményeként a 2007-2013 időszakban nyertes projektjeinkről kiadványt készítettünk, melyet az önkormányzatok segítségével eljuttattunk a térség valamennyi háztartásába. A stratégia megalkotásában való részvételre szólítottuk meg a térség lakóit, civil szervezeteit, vállalkozóit, önkormányzatait honlapunkon. Fórumainkra helyi rádió hirdetések segítségével hívtuk az érdeklődőket. Több alkalommal elektronikus megkeresés formájában vontuk be a térség szereplőit a munkánkba. Munkaszervezeti irodánk napi nyitvatartási idejében fogadta az ügyfeleket.

A veszélyeztetett és hátrányos helyzetű csoportokra fokozott figyelmet fordítottunk. A Bihar – Sárrét Vidékfejlesztési Egyesületnek több olyan tagja van, mely a hátrányos és veszélyeztetett helyzetű csoportok problémáival foglalkozik (Roma Nemzetiségi Önkormányzat, több egyházi szervezet, szociális szakember), a velük való folyamatos kapcsolattartás is biztosítja az esélyegyenlőséget a hátrányos helyzetű csoportokkal. A Helyi Fejlesztési Stratégia megalkotásához a statisztikai adatgyűjtés mellett nagyon fontos a helyi szereplők véleménye, probléma felvetése, igényeinek összegyűjtése ezért több interjú is készítettünk. Az egyik ilyen Gáborján település polgármesterével, aki maga is roma

származású. A másikat pedig Bojt község polgármesterével és művelődési ház vezetőjével. Azért választottuk interjú alanyunknak polgármester asszonyt és kollégáját, mert a 2011. évi népszámlálási adatok alapján a Bihar – Sárrét Vidékfejlesztési Egyesület működési területén lévő települések közül a legnagyobb arányban (33,8 %) ezen a településen vallották magukat roma származásúnak. E mellett fórumaink résztvevőitől is hasznos információkhoz jutottunk. A stratégia alkotás folyamatában ezek az észrevételek, javaslatok folyamatosan beépítésre kerültek a stratégiába.

A megfogalmazott problémákat helyi szinten nem lehet megoldani, csak enyhíteni. A legnagyobb probléma a munkanélküliség, a vállalkozások hiánya. A Helyi Fejlesztési Stratégia a vállalkozások és a turizmus támogatásával hozzájárul a munkanélküliség enyhítéséhez. A helyi közösségek megerősítésével a társadalmi együttélés minőségi javulása érhető el, a hagyományokban rejlő és a helyi tudásban rejlő lehetőségek kerülnek felszínre. A színvonalas rendezvények a hagyományok, a helyi tudás bemutatásának, megélésének színterei. Akár a civil szervezetek működésének segítése, akár a közösségi terek fejlesztéséhez való hozzájárulás segíti a hátrányos helyzetű csoportokat.

A fokozottan veszélyeztetett, hátrányos helyzetű csoportokkal kapcsolatos, a stratégia készítés során megfogalmazódott problémákat, igényeket szeretnénk egy komplex programban kidolgozni, majd pályázat formájában benyújtani az Emberi Erőforrás Fejlesztési Operatív Programba.

A stratégia megvalósulása során, nyomon követjük a megvalósított fejlesztéseket, a monitoring működtetése fontos visszacsatolása munkánknak.

## 5.2 Környezeti fenntarthatóság

A térség flórája és faunája rendkívül gazdag, kiemelkedően gazdag táji értékekben. A turisztikai tájérték alapú fejlesztések biztosítják a táj mai állapotának megmaradását a fejlesztések után is. Kiemelt jelentősége van a turizmusnak környezetvédelmi és népegészségügyi szempontból is. Minél többen és minél gyakrabban fedezik fel a „tájat” annál érzékenyebbek lesznek az egészség a környezetvédelem iránt.

Stratégiánkban fontos cél a megújuló energiaforrások alkalmazásának támogatása. A vállalkozások környezettudatos fejlesztésének támogatása ennek a célnak a megvalósulásához járul hozzá. A projektek kiválasztásánál előnyt élveznek a megújuló energiaforrást alkalmazó fejlesztések.

A monitoring működtetése fontos visszacsatolása munkánknak, a stratégia megvalósulása során, nyomon követjük a megvalósított fejlesztéseket.

## 6. A HFS integrált és innovatív elemeinek bemutatása

A stratégia több intézkedésében megjelenik az integráltság. A turisztikai fejlesztéseknél leginkább szembeűnő. Cél a helyi szellemi és tárgyi örökség bemutatási színvonalának emelése, egy-egy helyi kulturális, gasztronómiai stb. érték turisztikai termékfejlesztéséhez való hozzájárulás. Ezen a területen a vállalkozások mellett, az önkormányzatok, a helyi civil szervezetek, társadalmi vállalkozások munkája kiemelkedő. A turisztikai termék lehet egy vállalkozás szolgáltatása, egy civil szervezet tevékenysége, vagy egy önkormányzat által megóvott tájérték. Valamennyi szféra egy cél érdekében tevékenykedik, nem csak a térségen belül, hanem azon túlmutató kapcsolatokat is épít. A helyi termékek támogatásánál hasonló figyelhető meg. A helyi terméket előállító, lehetnek

magánszemélyek, civilszervezetek, önkormányzatok is a vállalkozások mellett. Ez az intézkedés hozzájárul a térség hagyományainak megőrzéséhez, a foglalkoztatottság növeléséhez, tehát itt is megfigyelhető a cél elérése érdekében a különböző szférák tevékenysége, illetve az eredmény integráltsága.

Az innováció is jelen van leginkább az együttműködési projektek közül a termálvíz hasznosítását célzó projektnél. A termálvíz hasznosítás, innovatív formáját valósította meg térségi együttműködés keretében két település, melyek továbbfejlesztését tervezik. Térségi együttműködés keretében Földes Nagyközség Önkormányzata a településen található K-29 kataszteri számú termálkút vizére, és annak jelentős mértékű sótartalmára alapozva pilot beruházást valósított meg. Az Önkormányzat létesített egy a termálvíz sótartalmának kinyerésére, és hasznosíthatóságára szolgáló mobil egységet. A leválasztott só ezután egy csomagoló munkagép csomagolja. Továbbá a berendezés a magas só koncentrációjú vizes frakció (tömény termálvíz) kannázását is lehetővé teszi, így a tömény termálvíz értékesítésére is lehetőség nyílik. A projekt megvalósítása hozzájárul a helyi adottságokon alapuló vállalkozásfejlesztéshez, ezen túl térségi új helyi termékek születnek.

## 7. A stratégia beavatkozási logikája

### 7.1 A stratégia jövőképe

„Együtt az élhetőbb Bihar – Sárrétért!”

A 2012-ben megfogalmazott Helyi Vidékfejlesztési Stratégiánknak ez volt a címe. A megfogalmazott jövőkép alapvetően nem változott. Célként fogalmazódott meg egy olyan térség létrehozása, ahol a térség adottságainak kihasználása mellett, a fenntartható fejlődés szempontjait figyelembe véve, az emberek életminősége javul, új vállalkozások jönnek létre, a meglévő vállalkozások piaci stabilitása nő, ezáltal csökken a munkanélküliség, az elvándorlás. Az itt élő lakosság kultúráját egésszé kovácsolva, környezeti és történelmi értékeinket, kulturális hagyományainkat megőrizve erősödik a térség identitástudata, nő az idelátogató turisták száma.

### 7.2 A stratégia célhierarchiája

#### Jövőkép

„Együtt az élhetőbb Bihar – Sárrétért!”

Célunk egy olyan térség létrehozása, ahol a térség adottságainak kihasználása mellett, a fenntartható fejlődés szempontjait figyelembe véve, az emberek életminősége javul, új vállalkozások jönnek létre, a meglévő vállalkozások piaci stabilitása nő, ezáltal csökken a munkanélküliség, az elvándorlás. Az itt élő lakosság kultúráját egésszé kovácsolva, környezeti és történelmi értékeinket, kulturális hagyományainkat megőrizve erősödik a térség identitástudata, nő az idelátogató turisták száma.

Átfogó cél(ok)	
1.	Az itt élők életminősége javuljon
2.	Helyi gazdaságfejlesztés

Ssz.	Specifikus célok	Eredménymutatók megnevezése	Céltértékek
1.	Élénkülő helyi gazdaság	A támogatott projektek által létrehozott új munkahelyek száma.	3
2.	Erősödő aktív értékőrző helyi közösségek	A támogatott projektek befejezésétől számított 2 éven belül résztvevő célcsoportbeliek száma.	3000
3.	A térség hagyományokon-, tájértékein alapuló turisztikai vonzerő növekedése	A támogatott projektek befejezésétől számított 2 éven belül a vendégéjszakák számának növekedése.	300
4.	Hátrányos helyzetű családok esélyteremtése	A támogatott projektek befejezésétől számított 2 éven belül az eszközöket használó hátrányos helyzetű családok száma.	100

	Intézkedések (beavatkozási területek)	Melyik specifikus cél(ok)hoz járul hozzá <sup>1</sup>					
		1.	2.	3.	4.	5.	6.
1.	Mikrovállalkozások támogatása valamint a helyi termékek piaci pozíciójának megerősítése	x					
2.	Civil szervezetek megerősítése		x		x		
3.	Közösségi terek létrehozása, fejlesztése		x		x		
4.	Helyi érték bemutatása		x				
5.	Tájérték alapú turisztikai fejlesztések			x			
6.	Az egymást erősítő, elmaradottságot konzerváló területi folyamatok megtörése				x		

### **A választott célok szöveges indoklása:**

#### **1. Élénkülő helyi gazdaság**

A cél azért került meghatározásra, mert a hátrányos helyzetű településeken a helyi mikrovállalkozások nem rendelkeznek elég tőkével a korszerűsítéshez, bővítéshez. A térség vállalkozóinak a technológiai és infrastrukturális háttere fejletlen, kevés vállalkozó alkalmaz megújuló energia hasznosítást. Fejlesztéseik jó példák, ami ösztönzőleg hat az új vállalkozások létrejöttéhez. A 2007-2013 időszakban több olyan fejlesztés történt, amely a helyi termékekre és helyi kézműves termékekre irányult.

<sup>1</sup> Egy intézkedés több célhoz is hozzájárulhat. Jelölje X-szel!

Továbbra is célunk új helyi termékek megjelenésének támogatása, a már meglévők piaci stabilitásának segítése, együttműködéssel. A cél hozzájárul új termék vagy szolgáltatás megjelenéséhez, a munkahelymegőrzéshez illetve új foglalkoztatáshoz. A vállalkozások versenyképessége nő, munkáltatói szerepük erősödik, ezáltal a térségben csökken az elvándorlás. **(GY<sub>5</sub>) (GY<sub>7</sub>) (GY<sub>9</sub>) (L<sub>1</sub>) (L<sub>2</sub>) (L<sub>3</sub>) (L<sub>6</sub>) (L<sub>7</sub>) (SZ<sub>1</sub>)**

## **2. Erősödő aktív értékőrző helyi közösségek**

A nonprofit szervezeteknek és a hagyományokat magas szinten ápoló közösségeknek tevékenységük végzéséhez nem áll rendelkezésre megfelelő tér. A cél hozzájárul ahhoz, hogy a civil szervezetek optimális körülmények között működjenek, hosszú távú működésük biztosabbá váljon. A hátrányos helyzetű csoportok bevonásával, nő a társadalmi elfogadottságuk. **(E<sub>12</sub>) (V<sub>8</sub>) (V<sub>9</sub>) (SZ<sub>2</sub>)**

A térség egyedülálló néprajzi értékekkel rendelkezik, kiemelkedően gazdag kulturális hagyományokban, táji értékekben, táji ízvilágban, hagyományokon alapuló térségi rendezvényekben. Ezeknek az értékeknek a gyűjtése, bemutatása, megismertetése a cél. A cél megvalósítása hozzájárul olyan rendezvények és táborok megrendezéséhez, helyi értékek gyűjtéséhez és bemutatásához, amelyek a helyi közösség identitástudatának erősítésére, a helyi összefogás ösztönzésére, a település kulturális értékeinek, hagyományainak bemutatására, valamint a népszokások, népi mesterségek bemutatására, helyi értékekre irányulnak. **(E<sub>6</sub>) (E<sub>9</sub>) (E<sub>10</sub>) (L<sub>4</sub>) (SZ<sub>3</sub>)**

## **3. A térség hagyományokon-, tájértékein alapuló turisztikai vonzerő növekedése**

A térségre jellemző idegenforgalmi vonzerő a termálvíz, a táji értékek, kulturális hagyományok, természeti környezet. A térség kiváló adottságokkal rendelkezik a falusi-, agro-, lovas-, horgász-, vadász turisztikai fejlesztéshez valamint tematikus utak fejlesztéséhez, gyalogos, kerékpáros-, vízi turizmushoz, vendéglátáshoz kapcsolódó szolgáltatások fejlesztéséhez. A szolgáltatások színvonala a célcsoportok igényeihez nem minden esetben igazodik. A cél megvalósítása által támogatásra kerülnek azok a projektek, amelyek elsődleges célja a táji értékek turisztikai terméké fejlesztése és a meglévő szálláshelyek-, szolgáltatások bővítése, illetve minőségük javítása, turisztikai szolgáltatások színvonalának növeléséhez szükséges feltételek megteremtése. A létrejött turisztikai attrakciók, szolgáltatások kiegészítik a megyei és országos turisztikai fejlesztéseket (Bejárható Magyarország program). **(E<sub>7</sub>) (E<sub>8</sub>) (GY<sub>4</sub>) (L<sub>4</sub>) (SZ<sub>3</sub>)**

## **4. Hátrányos helyzetű családok esélyteremtése**

Azért van szükség a civil szervezetek támogatására, mert jelentős közösségformáló szerepet töltenek be. Tevékenységük az élet számos területét lefedi, a hagyományápolás mellett jelentős számban vannak olyanok melyeknek célkitűzése a hátrányos és veszélyeztetett helyzetű családok és gyermekek, idősek, illetve fogyatékkal élők, a szociálisan rászorulókat támogatása, mindezek mellett fontos a környezettudatosságot és egészségtudatosságot célzó munkájuk. A civil szervezetek támogatásával eszközellátottságuk és működésük színvonala javul, érték feltáró és bemutató munkájuk színvonalasabbá válik, ezáltal a hátrányos helyzetű csoportok társadalmi szerepvállalása nő. A helyi közösségek népességmegtartó ereje erősödik. **(E<sub>12</sub>) (V<sub>8</sub>) (V<sub>9</sub>) (SZ<sub>2</sub>)**

## 8. Cselekvési terv

### 8.1 Az intézkedések leírása

#### 1. számú intézkedés

**1. Intézkedés megnevezése: Mikrovállalkozások támogatása valamint a helyi termékek piaci pozíciójának megerősítése**

#### 2. Specifikus cél:

- Élénkülő helyi gazdaság;

#### 3. Indoklás alátámasztása:

Az intézkedés azért került kialakításra, mert a térségben kevés a vállalkozás, magas a munkanélküliek száma, a magasan képzett munkaerő elvándorlása jellemző. A szolgáltatásokat kívánjuk támogatni, mert a vállalkozásokon belüli arányuk viszonylag magas, ezen kívül egyéb pályázati forráshoz jutásuk alulreprezentált. Támogatásuk által a vállalkozások technológiai és infrastrukturális háttere fejlődik.

Az előző időszak tapasztalataira építve a helyi terméket előállító vállalkozásokat szintén támogatni kívánjuk piaci pozíciójuk erősítése érdekében. Ezek a fejlesztések azért szükségesek mert helyi adottságokon alapuló, az értékmegőrzésen túl mutató, a helyi tudást és kreativitást magában foglaló fejlesztések.

Az intézkedés várható eredményei: versenyképesség növekedés, munkahelymegőrzés illetve új munkahelyek létrejötte, elvándorlás csökkenés. **(GY<sub>5</sub>) (GY<sub>7</sub>) (GY<sub>9</sub>) (L<sub>1</sub>) (L<sub>2</sub>) (L<sub>3</sub>) (L<sub>6</sub>) (L<sub>7</sub>) (Sz<sub>1</sub>)**

*Helyi termék:* a LEADER HACS illetékes területén honos, vagy ott megtermelt, előállított termék.

**4. A támogatható tevékenység területek meghatározása:** támogatás vehető igénybe olyan, helyi vállalkozások fejlesztésére, ahol a vállalkozások technológiai és infrastrukturális háttere fejlődik.

A támogatni tervezett fő költségtípusok: építéshez-, felújításhoz kapcsolódó költségek, eszközbeszerzés, marketing költségek.

A költségtípusok további részletezése a pályázati felhívásban. (272/2014. (XI.5.) kormányrendelet alapján)

#### 5. Kiegészítő jelleg, lehatárolás:

Vidékfejlesztési Program

- **Non-annex termék előállítás** esetében az intézkedés a VP 6.2., 6.4., 4.2. horizontális intézkedésektől való lehatárolása:

- mezőgazdasági termelőnek minősülő mikrovállalkozások nem támogathatóak;



- induló nem mezőgazdasági vállalkozás nem támogatható;
- **Feldolgozott élelmiszer előállítás** esetén az intézkedés VP 6.3., 4.2. intézkedésektől való lehatárolása:

Az intézkedés keretében induló vagy 50% alatti mezőgazdasági árbevétellel rendelkező mezőgazdasági termelő, őstermelő helyi termék-előállításra vonatkozó fejlesztése támogatható;

- **Mezőgazdasági termék-előállítás (Annex 1)** esetében az intézkedés VP 6.3., 4.1. horizontális intézkedésektől való lehatárolása: az intézkedés keretében elsődleges mezőgazdasági termék előállítás esetében induló (40 év feletti) vagy a 3000 STÉ alatti mezőgazdasági termelőnek minősülő mikrovállalkozás, őstermelő fejlesztése támogatható. 3000 EUR  $\leq$  STÉ  $\leq$  6000 EUR esetén a nem főállású őstermelő, egyéni vállalkozó, társas vállalkozás támogatható.

Gazdaságfejlesztési és Innovációs Operatív Program felhívásaitól lehatárolást jelent a projekt méret.

## 6. A jogosultak köre:

- induló- és működő mikrovállalkozás, őstermelő
- lakóhellyel vagy tartózkodási hellyel rendelkező természetes személy, amennyiben vállalja, hogy a támogatás megítélését követően az első kifizetési kérelem benyújtásának időpontjáig egyéni vállalkozóként nyilvántartásba veteti magát, illetve ha a pályázattal érintett tevékenység működési engedélyhez kötött új tevékenység, akkor az utolsó kifizetési kérelem benyújtásáig felveszi az egyéni vállalkozói tevékenységei közé.

## 7. A kiválasztott kritériumok, alapelvek:

### Alapjogosultsági feltétel:

- Támogatás igénylésére kizárólag a LEADER HACS illetékességi területén 2016. január 1. előtt már lakóhellyel rendelkező természetes személy és őstermelő, illetve székhellyel vagy telephellyel rendelkező működő mikrovállalkozás, valamint a LEADER HACS illetékességi területén székhelyet létesítő induló mikrovállalkozás jogosult.
- Nem vehető igénybe támogatás a már működő falusi szálláshelyek bővítéséhez, korszerűsítéséhez, akadálymentesítéséhez, szolgáltatásaik fejlesztéséhez, és kapcsolódó szolgáltatások kialakításához.
- Nem vehető igénybe támogatás már működő egyéb szálláshely és kapcsolódó szolgáltatások kialakításához, bővítéséhez, korszerűsítéséhez, akadálymentesítéséhez, szolgáltatásaik fejlesztéséhez, kapcsolódó szolgáltatások kialakításához.
- Nem vehető igénybe támogatás szálláshelyhez nem kötődő agroturisztikai szolgáltató tevékenységhez, lovas turisztikai szolgáltatáshoz, vadászturizmushoz, erdei turizmushoz, horgászturizmushoz, vízi turizmushoz és borturizmushoz, kapcsolódó épület, építmény kialakításához, bővítéséhez, átalakításához és eszközrendszer fejlesztéséhez.
- Nem vehető igénybe támogatás, feldolgozott élelmiszer előállítás esetén, ha a mezőgazdaságból származó árbevétel meghaladja az összárbevétele 50%-át, mezőgazdasági termelő, őstermelő, esetén. Elsődleges mezőgazdasági termék (Annex 1) előállítás esetében induló (40 év feletti) vagy a 3000 STÉ alatti mezőgazdasági termelőnek minősülő mikrovállalkozás, őstermelő

fejlesztése támogatható. 3000 EUR ≤STÉ≤6000 EUR esetén a nem főállású őstermelő, egyéni vállalkozó, társas vállalkozás támogatható.

- Non-annex termék-előállítás esetében nem támogathatóak a mezőgazdasági termelőknek minősülő mikro-vállalkozások és az induló nem mezőgazdasági vállalkozás.
- Nem vehető igénybe támogatás elsődlegesen mezőgazdasági tevékenységhez kapcsolódó eszköz, gép, technológiai berendezés beszerzésére, illetve építési tevékenység nem támogatható. Nem alakítható ki elsődlegesen mezőgazdasági célokat szolgáló gazdasági épület, nem vásárolható kizárólag mezőgazdasági célra használható gépi berendezés.

#### Kötelező vállalás:

- A pályázónak vállalnia kell, hogy az utolsó kifizetési kérelem benyújtásával egy időben a megvalósult projektről képes (minimum 3db fotó), szöveges beszámolót bocsát a Bihar-Sárrét Vidékfejlesztési Egyesület rendelkezésére, melyet az egyesület a saját honlapján megjelentet.
- Társadalmi munka keretében a LEADER HACS egy rendezvényén való részvétel.

#### Értékelési szempont:

- Munkahelyet őriz meg vagy létesít.
- Hátrányos helyzetű munkavállalót alkalmaz. (pályakezdő, ötven év feletti munkanélküliek, gyermek gondozását, illetve a családtag ápolását követően munkát kereső foglalkoztatásának elősegítése, csökkent munkaképességű személyt foglalkoztat)
- Megújuló energia alkalmazása a fejlesztésben.
- Építési beruházást tartalmazó fejlesztésnél a megvalósításához a LEADER HACS illetékességi területén működő vállalkozás bevonása.
- A fejlesztés tervezett tartalma szerint a beruházás részeként eszközbeszerzés és építés is megvalósul.
- A fejlesztéssel érintett épület, építmény akadálymentesítése.
- Már meglévő helyi terméket érint a fejlesztés vagy új helyi termék kerül piacra.
- A beruházásnak helyt adó település lélekszáma.

#### **8. Tervezett forrás:**

a. az adott beavatkozási területre/intézkedésre allokált forrás (összes közpénz: EU és

nemzeti tárfinanszírozás) nagyságát: 251.950.000 Ft

b. a támogatás aránya: 70 %

c. a projektméret korlátai: 500.000 – 5.000.000 Ft

d. a támogatás módja: hagyományos vagy egyszerűsített költségelszámolás

**9. A megvalósítás tervezett időintervalluma:** 2016. II. félév; 2019. I. félév

#### **10. Kimeneti indikátorok:**

a. A támogatott projektek száma: 51 db

b. A támogatott kedvezményezettek száma típus alapján megbontva: őstermelő: 11 db; induló és működő mikroállalkozás: 40 db

## 2. számú intézkedés

### 1. intézkedés megnevezése: Civil szervezetek megerősítése

#### 2. Specifikus cél:

- Erősödő aktív értékőrző helyi közösségek; Hátrányos helyzetű családok esélyteremtése

**3. Indoklás alátámasztása:** A civil szervezetek száma a térségben magas. A civil szervezetek támogatásával eszközellátottságuk és működésük színvonala javul, érték feltáró és bemutató munkájuk színvonalasabbá válik, közösség formáló tevékenységeik megerősödnek, a hátrányos helyzetű csoportok társadalmi szerepvállalása nő. A helyi közösségek népességmegtartó ereje erősödik. (E<sub>12</sub>) (V<sub>8</sub>) (V<sub>9</sub>) (SZ<sub>2</sub>)

**4. A támogatható tevékenység területek meghatározása:** a civil szervezetek tevékenységi köréhez kapcsolódó fejlesztések támogathatóak, amelyek lehetővé teszik a könnyebb, gyorsabb, hatékonyabb munkavégzést, közösségépítő tevékenységeik színvonalának javítását. Tevékenységük végzésének optimális körülményeit biztosítva összetartó, jól működő közösségek alakulnak ki, a már meglévők hosszú távú működése biztosabbá válik.

A tervezett költségtípusok: eszközbeszerzés

A költségtípusok további részletezése a pályázati felhívásban. (272/2014. (XI.5.) kormányrendelet alapján)

#### 5. Kiegészítő jelleg, lehatárolás:

Nincs potenciálisan átfedő másik konstrukció.

**6. A jogosultak köre:** Nonprofit szervezetek

#### 7. A kiválasztott kritériumok, alapelvek:

##### Alapjogosultsági feltétel:

- Támogatás igénylésére a Bihar-Sárrét LEADER HACS tervezési területén bejegyzett és székhellyel rendelkező ügyfél jogosult. A HACS tervezési területén székhellyel nem, csak telephellyel rendelkező ügyfél esetében a megvalósítás helye szerint illetékes települési önkormányzattal kötött együttműködési megállapodás szükséges.
- Támogatás igénylésére azon ügyfél jogosult, aki az alábbi tevékenység valamelyikével rendelkezik: hagyományőrzéssel, hátrányos helyzetű egyének és csoportok támogatásával, környezetvédelemmel, természetvédelemmel, sporttal.

##### Kötelező vállalás:

- Társadalmi munka keretében a LEADER HACS egy rendezvényén való részvétel.

- A pályázónak vállalnia kell, hogy az utolsó kifizetési kérelem benyújtásával egy időben a megvalósult projektről képes (minimum 3db fotó), szöveges beszámolót bocsát a Bihar-Sárrét Vidékfejlesztési Egyesület rendelkezésére, melyet az egyesület a saját honlapján megjelentet.
- Irodai tevékenység ellátásához szükséges eszközbeszerzés összértéke nem haladhatja meg a nettó 500.000 - HUF-ot. Irodai tevékenység ellátásához szükséges eszköz: fénymásoló, notebook, számítógép, nyomtató, monitor, szkennel, szoftver.

#### Értékelési szempont:

- Hagyományőrző tevékenységgel kapcsolatos a fejlesztés.
- A hátrányos helyzetű csoportok segítése szerepel a civil szervezet tevékenységei között.
- Természetvédelemmel kapcsolatos tevékenységi körrel rendelkezik.
- Legalább egy, közösségformáló, kulturális vagy társadalmi befogadást erősítő program megvalósítása hátrányos helyzetű fiatalok számára.
- A beruházásnak helyt adó település lélekszáma.
- A civil szervezet elismertsége. (szakmai minősítés, megyei vagy országos elismerés)

#### **8. Tervezett forrás:**

a. az adott beavatkozási területre/intézkedésre allokált forrás (összes közpénz: EU és

nemzeti tárfinanszírozás) nagyságát: 77.000.000 Ft

b. a támogatás aránya: 95 %

c. a projektméret korlátai: 100.000 – 1.000.000 Ft

d. a támogatás módja: hagyományos vagy egyszerűsített költségelszámolás

**9. A megvalósítás tervezett időintervalluma:** 2016. II. félév; 2019. I. félév

#### **10. Kimeneti indikátorok:**

a. A támogatott projektek száma: 77 db

b. A támogatott kedvezményezettek száma típus alapján megbontva: Civil szervezetek 77 db

3. számú intézkedés

**1. intézkedés megnevezése: Közösségi terek fejlesztése**

#### **2. Specifikus cél:**

- Erősödő aktív értékőrző helyi közösségek; Hátrányos helyzetű családok esélyteremtése

**3. Indoklás alátámasztása:** A helyi kezdeményezéseknek és a hagyományokat magas szinten ápoló közösségeknek tevékenységük végzéséhez nem áll rendelkezésre megfelelő tér. A kültéri és beltéri közösségi terek fejlesztése hozzájárul ahhoz, hogy a civil szervezetek optimális körülmények között

működjenek. A hátrányos helyzetű csoportok bevonásával, nő a társadalmi elfogadottságuk. **(E<sub>12</sub>) (V<sub>8</sub>) (V<sub>9</sub>) (SZ<sub>2</sub>)**

**4. A támogatható tevékenység területek meghatározása:** új vagy már meglévő kül- és beltéri közösségi terek fejlesztése. A támogatás révén a tevékenységük végzésének optimális körülményeit biztosítva összetartó, jól működő közösségek alakulnak ki, a már meglévők hosszú távú működése biztosabbá válik. Ez által a helyi közösségek identitástudata erősödik. A helyi kultúra, a helyi hagyományok fennmaradnak a későbbi generációknak. A szabadidős tevékenységek feltételeinek javulása a fiatalok egészségtudatosságát erősíti. A romák aktív társadalmi szerepvállalása nő, hagyományaik összegyűjtése, bemutatása a társadalmi együttélést, kölcsönös szemléletformálást szolgálja.

*Közösségi tér: olyan társadalmi kezdeményezések eredményeként létrejött infrastrukturális keret, ahol a településen vagy környezetében élő állampolgárok formális és informális csoportjai helyet és lehetőséget kapnak közösségi tevékenységeik gyakorlására.*

Támogatás vehető igénybe:

- állami vagy önkormányzati funkciót nem ellátó létesítmények belső felújítására és kapcsolódó eszközbeszerzésre,
- kültéri közcélú feladatokat ellátó játszóterek kialakítására, meglévők korszerűsítésére,
- kültéri, közcélú feladatokat ellátó, nem fedett sport és atlétikai pálya, kerékpáros pálya, gördeszka pálya kialakítására, felújítására.

Tervezett fő költség típusok: építéshez-, felújításhoz kapcsolódó költségek, eszközbeszerzés

A költség típusok további részletezése a pályázati felhívásban. (272/2014. (XI.5.) kormányrendelet alapján)

#### **5. Kiegészítő jelleg, lehatárolás:**

Vidékfejlesztési Program: 7.2. Kisméretű infrastruktúra fejlesztés és 7.4. Alapvető szolgáltatások fejlesztése. Lehatárolás: a VP felhívásában csak energetikai korszerűsítéssel és külső felújítással együtt történhet belső felújítás, eszközbeszerzés pedig csak többfunkciós közösségi tér/szolgáltató központ létrehozása, fejlesztése esetén támogatott. A HFS nem támogatja a közétkeztetést végző intézmények fejlesztését, a köz- és vagyonbiztonságot szolgáló fejlesztéseket, a helyi termékértékesítést szolgáló piac infrastruktúra fejlesztését.

**6. A jogosultak köre:** önkormányzat, nonprofit szervezet, egyház

#### **7. A kiválasztott kritériumok, alapelvek:**

Alapjogosultsági feltétel:

- Támogatás igénylésére a Bihar - Sárrét LEADER HACS tervezési területén bejegyzett és székhellyel rendelkező ügyfél jogosult. A HACS tervezési területén székhellyel nem, csak telephellyel rendelkező ügyfél esetében a megvalósítás helye szerint illetékes települési önkormányzattal kötött együttműködési megállapodás szükséges.

- A non-profit szervezet, az egyház, az önkormányzat tulajdonában vagy használatában lévő ingatlanon valósítható meg a fejlesztés. Ha a beruházás nem saját tulajdonú ingatlanon valósul meg, akkor szükséges benyújtani azt a teljes bizonyító erejű okiratot, amely igazolja, hogy az ügyfél jogosult a beruházást az okiratban feltüntetett ingatlanon megvalósítani és az ingatlant az üzemeltetési kötelezettsége lejártáig használni.
- Nem vehető igénybe támogatás arra a fejlesztésre, amely a 112/2009 (VIII. 29.) FVM rendelet alapján olyan Integrált Községi és Szolgáltatói Tér (IKSZT) címmel rendelkező épületen és azon helyrajzi számú ingatlanon valósul meg, ahol a beruházási támogatásban részesült IKSZT címmel rendelkező épület elhelyezkedik.
- Nem vehető igénybe támogatás arra a fejlesztésre, amely a 103/2013. (XI.8.) VM rendelet alapján Többfunkciós Szolgáltató Központ címmel rendelkező épületen és azon a helyrajzi számú ingatlanon valósul meg, ahol a beruházási támogatásban részesült többfunkciós szolgáltató épület elhelyezkedik.
- Nem vehető igénybe támogatás arra a fejlesztésre, amely a Vidékfejlesztési Program VP-6-7.4.1.1-16 felhívás 3. célterületére benyújtásra kerül.
- A Vidékfejlesztési Program VP-6-7.4.1.1-16 felhívás 1-2. célterületére pályázatot benyújtó csak eszközbeszerzésre pályázhat.
- Nem vehető igénybe támogatás állami vagy önkormányzati funkciót ellátó épület esetében.
- Nem vehető igénybe támogatás közétkeztetést végző intézmények fejlesztésére.
- Nem vehető igénybe támogatás a köz- és vagyonbiztonságot szolgáló fejlesztésekre.
- Nem vehető igénybe támogatás helyi termékértékesítést szolgáló piac infrastruktúra fejlesztésére.
- Főterek, parkok felújítása, templomfelújítás, mint fejlesztési cél nem támogatható. A terület, épület, építmény funkciójának előzetes ellenőrzésére a HBB jogosult.

#### Kötelező vállalás:

- Társadalmi munka keretében a LEADER HACS egy rendezvényén való részvétel.
- A pályázónak vállalnia kell, hogy az utolsó kifizetési kérelem benyújtásával egy időben a megvalósult projektről képes (minimum 3db fotó), szöveges beszámolót bocsát a Bihar-Sárrét Vidékfejlesztési Egyesület rendelkezésére, melyet az egyesület a saját honlapján megjelentet.

#### Értékelési szempont:

- Telepítésre kerül olyan játszótéri eszköz vagy sporteszköz, mely speciális kialakítású, azaz fogyatékkal élő gyermek által is igénybe vehető.
- Legalább egy, közösségformáló, kulturális vagy társadalmi befogadást erősítő program megvalósítása hátrányos helyzetű fiatalok számára a projekt helyszínén.
- A beruházásnak helyt adó település lélekszáma.
- Helyi értékek bemutatásához kapcsolódó tér kialakítása történik.
- Építési beruházást tartalmazó fejlesztésnél a megvalósításához a LEADER HACS illetékességi területén működő vállalkozás bevonása.

### **8. Tervezett forrás:**

a. az adott beavatkozási területre/intézkedésre allokált forrás (összes közpénz: EU és

nemzeti tárfinanszírozás) nagyságát: 150.000.000 Ft

b. a támogatás aránya: 95 %

c. a projektméret korlátai: 500.000 – 5.000.000 Ft

d. a támogatás módja: hagyományos vagy egyszerűsített költségelszámolás

**9. A megvalósítás tervezett időintervalluma:** 2016. II. félév; 2019. I. félév

#### **10. Kimeneti indikátorok:**

a. A támogatott projektek száma: 30 db

b. A támogatott kedvezményezettek száma típus alapján megbontva (vállalkozás, önkormányzat, civil szervezet) Önkormányzat 13 db, Civil szervezetek 16 db, Egyház 1 db

#### **4. számú intézkedés**

##### **1. intézkedés megnevezése: Helyi érték bemutatása**

##### **2. Specifikus cél:**

- Erősödő aktív értékőrző helyi közösségek

**3. Indoklás alátámasztása:** A térség egyedülálló néprajzi értékekkel rendelkezik, kiemelkedően gazdag kulturális hagyományokban, táji értékekben, táji ízvilágban, hagyományokon alapuló térségi rendezvényekben. Olyan rendezvények, kiállítások és táborok megrendezéséhez, helyi értékek bemutatásához nyújtunk segítséget, amelyek a helyi közösség identitástudatának erősítésére, a helyi összefogás ösztönzésére irányulnak. Ez által a településlakók településhez való kötődése erősödik. Egy-egy eseménynek turisztikai vonzereje van, ezáltal nő a térségbe látogatók száma. **(E<sub>6</sub>) (E<sub>9</sub>) (E<sub>10</sub>) (L<sub>4</sub>) (SZ<sub>3</sub>)**

##### **4. A támogatható tevékenység területek meghatározása**

Az intézkedés keretében támogatásra kerülnek olyan rendezvények és táborok, kiállítások, amelyek a helyi közösség identitástudatának erősítésére, a helyi összefogás ösztönzésére, a település kulturális értékeinek, hagyományainak bemutatására, valamint a népszokások, népi mesterségek bemutatására, helyi értékekre irányulnak. Egy- vagy többnapos rendezvények is támogathatóak, valamint a rendezvény színvonalas lebonyolításához kapcsolódó költségek, eszközök beszerzése, és a hozzá kapcsolódó marketing tevékenység. A több települést érintő, közösen megtartott rendezvények erősítik a települések közötti kohéziót, innovatív fejlesztési potenciált hordoznak magukban.

Támogatni tervezett fő költség típusok: eszközbeszerzés, marketing költség, szolgáltatás igénybevétel költségei

A költség típusok további részletezése a pályázati felhívásban. (272/2014. (XI.5.) kormányrendelet alapján)

##### **5. Kiegészítő jelleg, lehatárolás:**



Nincs potenciálisan átfedő másik konstrukció.

**6. A jogosultak köre:** önkormányzat, nonprofit szervezet, egyház

**7. A kiválasztott kritériumok, alapelvek:**

Alapjogosultsági feltétel:

- Támogatás igénylésére a Bihar - Sárrét LEADER HACS tervezési területén bejegyzett és székhellyel rendelkező ügyfél jogosult. A HACS tervezési területén székhellyel nem, csak telephellyel rendelkező ügyfél esetében a megvalósítás helye szerint illetékes települési önkormányzattal kötött együttműködési megállapodás szükséges.
- Marketing tevékenység, valamint eszközbeszerzés önállóan nem támogatható.
- A szolgáltatás költségein belül az étel- és italfogyasztás együttesen nem haladhatja meg az elszámolni kívánt nettó kiadás 25 %-át.
- Non-profit szervezet esetében támogató nyilatkozat szükséges a megvalósítás helyszínéül szolgáló település önkormányzatától. (Önkormányzat pályázó esetén ez a feltétel teljesítettnek tekintendő.)
- A non-profit szervezet, az egyház, az önkormányzat tulajdonában lévő ingatlanon valósítható meg a fejlesztés.
- Kötelező vállalás:
- A pályázónak vállalnia kell, hogy az utolsó kifizetési kérelem benyújtásával egy időben a megvalósult projektről képes (minimum 3db fotó), szöveges beszámolót bocsát a Bihar-Sárrét Vidékfejlesztési Egyesület rendelkezésére, melyet az egyesület a saját honlapján megjelentet.
- Társadalmi munka keretében a LEADER HACS egy rendezvényén való részvétel.

Értékelési szempont:

- A rendezvényen a HACS területéről érkező helyi termelők és kézművesek száma.
- A rendezvényen a HACS területéről érkező előadók, fellépők száma.
- A rendezvény, kiállítás, tábor bizonyíthatóan több települést érint. (pl. program terv)
- A beruházásnak helyt adó település lélekszáma.

**8. Tervezett forrás:**

a. az adott beavatkozási területre/intézkedésre allokalált forrás (összes közpénz: EU és nemzeti tárfinanszírozás) nagyságát: 70.000.000 Ft

b. a támogatás aránya: 95 %

c. a projektméret korlátai: 500.000 – 2.000.000 Ft

d. a támogatás módja: hagyományos vagy egyszerűsített költségelszámolás

**9. A megvalósítás tervezett időintervalluma:** 2016. II. félév; 2019. I. félév

**10. Kimeneti indikátorok:**

a. A támogatott projektek száma: 35 db

b. A támogatott kedvezményezettek száma típus alapján megbontva (vállalkozás, önkormányzat, civil szervezet) önkormányzat 13 db, Civil szervezetek 20 db, egyház 2 db

5. számú intézkedés:

**1. intézkedés megnevezése: Tájérték alapú turisztikai fejlesztések**

**2. Specifikus cél:**

- A térség hagyományokon-, tájértékein alapuló turisztikai vonzerő növekedése

**3. Indoklás alátámasztása:** A térség megfelelő természeti adottságokkal rendelkezik a falusi-, agro-, lovas-, horgász-, vadász turisztikai- valamint tematikus utak fejlesztéséhez, gyalogos, kerékpáros-, vízi turizmushoz, kapcsolódó szolgáltatások fejlesztéséhez. A szolgáltatások színvonala a célcsoportok igényeihez nem minden esetben igazodik. A térségben nem működik TDM szervezet. A fejlesztések eredményeként a turisztikai attrakciók száma nő, több szolgáltatás válik elérhetővé az idelátogatók számára, összességében a térség vonzereje nő. A létrejött turisztikai attrakciók, turisztikai szolgáltatás fejlesztések kiegészítik a megyei és országos turisztikai fejlesztéseket (Bejárható Magyarország program). **(E<sub>7</sub>) (E<sub>8</sub>) (GY<sub>4</sub>) (L<sub>4</sub>) (SZ<sub>3</sub>)**

**4. A támogatható tevékenység területek meghatározása:**

Támogatásra kerülnek azok a projektek, amelyek elsődleges célja a táji értékek turisztikai terméké fejlesztése és az új és a meglévő falusi- és kereskedelmi szálláshelyek-, szolgáltatások bővítése, illetve minőségük javítása. A pályázat keretében a szolgáltatásfejlesztés (jövedelemtermelő beruházás) és a turisztikai infrastruktúra (nem jövedelemtermelő) beruházás egyaránt támogatható.

Támogatni tervezett fő költség típusok: építéshez-, felújításhoz kapcsolódó költségek, eszközbeszerzés, marketing költségek.

A költség típusok további részletezése a pályázati felhívásban. (272/2014. (XI.5.) kormányrendelet alapján)

**5. Kiegészítő jelleg, lehatárolás:**

Vidékfejlesztési Program 6.2. és 6.4. alintézkedés, Nem mezőgazdasági tevékenység indítása, folytatása; Lehatárolás: a projekt méret; induló vállalkozás a LEADER-ben nem támogatható.

Gazdaságfejlesztési és Innovációs Operatív Program 1.; 5. és 7. prioritás KKV-k versenyképességének a javítása; Foglalkoztatás; Versenyképes turisztikai kínálat; Lehatárolás: a projekt méret.

Terület- és településfejlesztési Operatív Program 1.; 3. és 7. prioritás Fenntartható környezet; Versenyképes gazdaság; Turizmus Fejlesztés; Lehatárolás: a projekt méret.

**6. A jogosultak köre:**

önkormányzat, non-profit szervezet, működő mikrovállalkozás, önálló tevékenységet végző természetes személy, amennyiben falusi szálláshelyhez kapcsolódó a fejlesztése, nem feltétel egyéni vállalkozóként nyilvántartásba vetetni magát.

## 7. A kiválasztott kritériumok, alapelvek:

### Alapjogosultsági feltétel:

- Támogatás igénylésére kizárólag a LEADER HACS illetékességi területén 2016. január 1. előtt már lakóhellyel rendelkező természetes személy, illetve székhellyel vagy telephellyel rendelkező működő mikrovállalkozás, non-profit szervezet, önkormányzat.
- Szálláshely fejlesztés nem életvitelszerűen lakott ingatlanon valósítható meg.
- Támogatás vehető igénybe új- és már működő falusi- és kereskedelmi szálláshelyek bővítéséhez, korszerűsítéséhez, akadálymentesítéséhez, szolgáltatásaik fejlesztéséhez, és kapcsolódó szolgáltatások kialakításához.
- Támogatás vehető igénybe a szálláshelyhez nem kötődő agroturisztikai szolgáltató tevékenységhez, lovas turisztikai szolgáltatáshoz, vadászturizmushoz, erdei turizmushoz, horgászturizmushoz, vízi turizmushoz és borturizmushoz, kapcsolódó épület, építmény kialakításához, bővítéséhez, átalakításához és eszközrendszer fejlesztéséhez.

### Kötelező vállalás:

- Az ügyfél által szabadon választott legalább 1 marketing tevékenység beépítése szükséges a projektbe, valamint ezen költség elszámolása, legkésőbb az utolsó kifizetési kérelemmel megtörténik.
- Társadalmi munka keretében a LEADER HACS egy rendezvényén való részvétel.
- A pályázónak vállalnia kell, hogy az utolsó kifizetési kérelem benyújtásával egy időben a megvalósult projektről képes (minimum 3db fotó), szöveges beszámolót bocsát a Bihar-Sárrét Vidékfejlesztési Egyesület rendelkezésére, melyet az egyesület a saját honlapján megjelentet.

### Értékelési szempont:

- Építési beruházás esetén a fejlesztés megvalósításához a LEADER HACS illetékességi területén működő vállalkozás bevonása.
- Munkahelyet őriz meg vagy létesít.
- Hátrányos helyzetű munkavállalót alkalmaz.
- Új szolgáltatást hoz létre.
- Új turisztikai termék vagy attrakció jelenik meg.
- Kapcsolódás nagyobb léptékű turisztikai fejlesztéshez.
- A beruházásnak helyt adó település lélekszáma.

## 8. Tervezett forrás:

a. az adott beavatkozási területre/intézkedésre allokalált forrás (összes közpénz: EU és

nemzeti tárfinanszírozás) nagyságát: 120.000.000 Ft

b. a támogatás aránya: 70 %

c. a projektméret korlátai: 500.000 – 5.000.000 Ft

d. a támogatás módja: hagyományos vagy egyszerűsített költségelszámolás

**9. A megvalósítás tervezett időintervalluma:** 2016. II. félév; 2019. I. félév

#### **10. Kimeneti indikátorok:**

a. A támogatott projektek száma: 24 db

b. A támogatott kedvezményezettek száma típus alapján megbontva (vállalkozás, önkormányzat, civil szervezet) (db)

*Természetes személy, induló vállalkozás: 9 db, működő vállalkozás 9 db, önkormányzat 3 db, civil szervezetek 3 db*

#### **6. számú intézkedés**

**1. Intézkedés megnevezése:** Az egymást erősítő, elmaradottságot konzerváló területi folyamatok megtörése (EFOP 1.7 előkészítése)

#### **2. Specifikus cél:**

- Hátrányos helyzetű családok esélyteremtése

#### **3. Indoklás alátámasztása:**

Akciócsoportunk két járást fed le. A kedvezményezett járások besorolásáról szóló 290/2014.(XI.26.) Korm. rendelet szerint komplex programmal fejlesztendő mindkét járás. Az EFOP pályázati lehetőségeit kihasználva komplex program megvalósítását tervezzük társadalmi felzárkózás elősegítése érdekében. A program hozzájárul a járások Helyi Esélyegyenlőségi Programjaik végrehajtásához. A tervezett program célja a fiatalok helyben tartása, helyi felzárkózást szolgáló tudástőke bővítése, közösségépítés és megtartás, környezeti fenntarthatóság elősegítése, többfunkciós közösségi szolgáltató terek működtetése.

A Program 1.7 intézkedés célja az egymást erősítő, elmaradottságot konzerváló területi folyamatok megtörése. Az intézkedés kiegészíti a leghátrányosabb helyzetű járásokban működő helyi akciócsoportok által kidolgozott stratégiák társadalmi felzárkózási céljai megvalósítását. A megvalósítandó tevékenységeknek illeszkedniük kell a Helyi Fejlesztési Stratégiához, valamint a területén elfogadott legalább egy települési szintű, a 2/2012. (VI.5.) EMMI rendelet szerinti helyi esélyegyenlőségi program végrehajtásához.

1. Helyi felzárkózást szolgáló tudás bővítése,
2. Többfunkciós közösségi szolgáltató terek működtetése,
3. Kedvezőtlen szocio-demográfiai térségi folyamatok megtörése,
4. Közösségépítés és –megtartás, építve az 1.3 intézkedésben kialakított módszertanra és mentorhálózatra,
5. A környezeti fenntarthatósági szempontoknak való megfelelés.

Az intézkedés indokoltságát alátámasztja a SWOT elemzés: **(E<sub>6</sub>) (E<sub>7</sub>) (E<sub>9</sub>) (E<sub>11</sub>) (E<sub>12</sub>) (GY<sub>10</sub>) (V<sub>8</sub>) (V<sub>9</sub>) (SZ<sub>2</sub>)**

## 8.2 Együtműködések

1. Lengyel akciócsoporttal, a tavaly megkötött együtműködési megállapodás alapján közös projektet tervezünk. A projekt célja a magyar-lengyel kereskedelmi kapcsolatban érdekelt vállalkozások, a helyi terméket előállítók piacra jutásának segítése. Kereskedelmi és gazdasági kapcsolatok, együtműködések kiépítése. Jó gyakorlatok bemutatása nem csak vállalkozói, hanem civil szervezetek munkája hagyományápolás, egészségmegőrzés, természetvédelem területén is. Összefoglaló kiadványok kiadása, melyek beszámolnak a jó gyakorlatokról, illetve a projekt résztvevői, a civil szervezetek és vállalkozók promócióját szolgálják.

Az együtműködés megvalósításával az 1. és a 3. specifikus célok eléréséhez kívánunk hozzájárulni. Induló és működő vállalkozások nemzetközi piacra jutása és a tájérték alapú turisztikai fejlesztések a nemzetközi megismertetése hatására a vállalkozások piaci stabilitása nő, csökken a munkanélküliség. A helyi termékek és helyi turisztikai fejlesztések által a térség gazdasági potenciálja nő.

2. Hasonló projektet valósítottunk meg 2014-ben a Magyarország Határa Mentén működő Bihar Megyei Helyi Akciócsoporttal. A projekt keretében kialakításra kerül egy internetes portál az online kereskedelem és kommunikáció működtetéséhez. A projektben résztvevők ezt ingyenesen használhatják. Célunk minél több kereskedelmi kapcsolat kialakulásához való hozzájárulás valamint minél több civilszervezet bemutatkozása. Az internetes portálra regisztráló vállalkozások, gazdálkodó szervezetek, intézmények és civil szervezetek számára **ingyenes** képzést biztosítottunk a honlap használatához. Megjelentettünk egy Bihar – Sárrett – Bihar Aranyoldalak kiadványt magyar és román nyelven. A kiadványban megnevezésre került valamennyi vállalkozás, gazdálkodó szervezet, település és önkormányzat, civil szervezet, települési vagy térségi hatóság és ezek elérhetőségei. Megrendezésre került a Bihar – Sárrett – Bihar Határmenti Vásár és Vállalkozói Fórum. Az egynapos program keretében az érintett térségekből a résztvevők számára bemutatkozási, kiállítási, kapcsolat felvételi, személyes konzultációs, valamint értékesítési lehetőséget biztosítottunk. A helyi vállalkozásokra továbbra is külön figyelmet fordítunk. Az egynapos vásárt és vállalkozói fórumot eddig két alkalommal szerveztük meg. Az eddigi tapasztalatok alapján a projekt tovább fejlesztését tervezzük. Az együtműködés megvalósításával az 1. és a 3. specifikus célok eléréséhez kívánunk hozzájárulni. Induló és működő vállalkozások nemzetközi piacra jutása és a tájérték alapú turisztikai fejlesztések a nemzetközi megismertetése hatására a vállalkozások piaci stabilitása nő. A helyi termékek és helyi turisztikai fejlesztések által a térség gazdasági potenciálja nő. A térségben csökken a munkanélküliség, az elvándorlás.

3. A termálvíz sok településen jelen van, viszont csak négy településen üzemel fürdő. A termálvíz hasznosítás, innovatív formáját valósította meg térségi együtműködés keretében két település, melyek továbbfejlesztését tervezik. Térségi együtműködés keretében Földes Nagyközség Önkormányzata a településen található K-29 kataszteri számú termálkút vizére, és

annak jelentős mértékű sótartalmára alapozva pilot beruházást valósított meg. Az Önkormányzat létesített egy a termálvíz sótartalmának kinyerésére, és hasznosíthatóságára szolgáló mobil egységet - mobil, konténeres kialakítású sókiválasztó berendezést, melyben RO (reverz ozmózis) technológia alkalmazásával magas sókoncentrációjú vizes frakció (koncentrátum) keletkezik, majd vákuum bepárlással koncentrálnak a só tartalom. A leválasztott sót ezután egy csomagoló munkagép csomagolja. Továbbá a berendezés a magas sókoncentrációjú vizes frakció (tömény termálvíz) kannázását is lehetővé teszi, így a tömény termálvíz értékesítésére is lehetőség nyílik. Az elsődleges cél, egy olyan berendezés megépítése volt, amely alkalmas arra, hogy a nagy mennyiségű, adott összetételű termálvíz kezelését kisebb, lemodellezhető formában megoldja. A projekt megvalósítása hozzájárul a helyi adottságokon alapuló vállalkozásfejlesztéshez, térségi új helyi termékek születnek, új munkahelyek jönnek létre, csökken a munkanélküliség (1. és a 3. specifikus cél).

### 8.3 A stratégia megvalósításának szervezeti és eljárási keretei

#### 1. A HACs és munkaszervezetének jogi formája, a megalakulás dátuma, fő tevékenységi körök.

A Bihar-Sárrét Vidékfejlesztési Egyesület 2011.12.02-án alakult. Jelenleg is egyesületként működik. Az Irányító Hatóság a Bihar-Sárrét Vidékfejlesztési Egyesületet, mint LEADER Helyi Akciócsoport 2012.04.01-től ismeri el.

#### Fő tevékenységi körei:

- A Bihari és Sárréti kistérségek településeinek kulturális tevékenysége körében a szellemi kultúra gyűjtése, terjesztése különböző rendezvények megszervezésével, illetve kiadványok megvalósításával. A köz a közösség érdekeinek megfelelő kulturális, közművelődési munka végzése. Alkotóközösségek létrehozása és fejlesztése, a bemutatkozási lehetőségek megteremtése.
- Területileg és társadalmilag hátrányos helyzetű egyének és csoportok képzése hagyományos, valamint e-learning képzési módszerek alkalmazásával. Munkaerőpiaci igényeknek megfelelő felnőttképzések szervezése, lebonyolítása, továbbá felnőttképzéshez kapcsolódó szolgáltatások szervezése, lebonyolítása.
- Bihar és Sárrét kistérségek településeinek település fejlesztési tanulmányok készítése, a meglévő és a jövőben kialakításra kerülő települési épített környezet tervezett összehangolása tanulmányok készítésével, ezen tevékenységgel kapcsolatos rendezvények szervezése kiadványok megjelenítése.
- Nemzetközi partner kapcsolatok valamint együttműködések támogatása, szaktanácsadás, kiadványok megjelenítése, közös rendezvények szervezése.
- Hátrányos helyzetű emberek életminőségét segítő programok szervezése, társadalmi esélyegyenlőségük elősegítése. Szociokulturális animációk megvalósítása.
- A térségi foglalkoztatottság és foglalkoztathatóság javítása, különböző munkaerőpiaci programok szervezésével.

- Környezetvédelem, természetvédelem, a természet közjóléti célú védelme.
- Az ökológiai szemlélet terjesztése rendezvényeken, írásos és egyéb formában.
- Egészséges életmód, - ennek részeként a rendszeres testedzés, sport rekreáció, helyes táplálkozás kialakításának, egészségjavítást célzó sporttevékenység – népszerűsítése.
- Az egészség megőrzése, gyógyító egészségügyi, rehabilitációs tevékenység, kiemelve a prevenció (betegségmegelőzés) szerepét, minden korosztály részére.

## 2. A HACS összetétele

A Bihar – Sárrét Vidékfejlesztési Egyesület mint Helyi Akciócsoport 2012 április 01-től működik. A helyi közösség tagjai a vállalkozói-, civil- és a közsféra szereplői. Az Egyesület legfőbb döntéshozó szerve a közgyűlés. Az egyesület 100 taggal rendelkezik, ebből 38 önkormányzat, 32 vállalkozó és 30 civil szervezet. A százalékos megoszlás 38% közsféra, 32 % vállalkozói szféra és 30% civil szféra. Ez az arány megfelel a 1303/2013 EU rendelet 32. cikk (2) bekezdés b) pontjának mivel egyik szféra sem haladja meg szavazati jogával a 49%-ot.

A Bihar-Sárrét Vidékfejlesztési Egyesület munkaszervezetében 3 fő dolgozik, 1 fő munkaszervezet vezető, 2 fő vidékfejlesztési kollega.

### Szférák településszintű megoszlása:

Települések	2015.12.31. - 100 tag				
	Köz	Civil	Üzleti	Össz:	%
Ártánd	1			1	1%
Bakonszeg	1	1		2	2%
Báránd	1	1		2	2%
Bedő	1			1	1%
Berekböszörmény	1	1		2	2%
Berettyóújfalu	1	2	6	9	9%
Bihardancsháza	1	1		2	2%
Biharkeresztes	1			1	1%
Biharnagybajom	1	1	1	3	3%
Bihartorda	1		3	4	4%
Bojt	1	1		2	2%
Csökmő	1	1	1	3	3%
Darvas	1			1	1%
Földes	1	2	1	4	4%
Furta	1	1		2	2%
Gáborján	1		1	2	2%
Hencida	1			1	1%
Kaba	1	2	6	9	9%
Komádi	1	2	1	4	4%

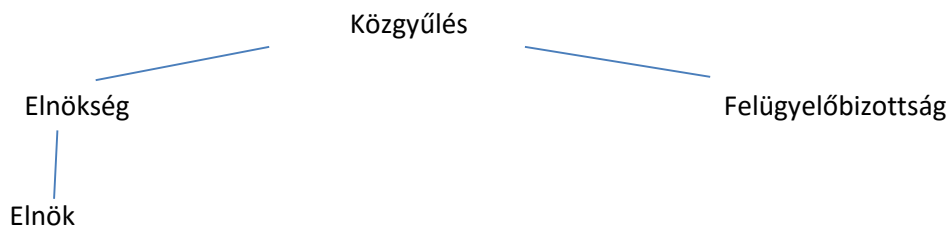


Körösszakál	1			1	1%
Körösszegapáti	1	1		2	2%
Magyarhomorog	1	1		2	2%
Mezőpeterd	1	1		2	2%
Mezősas	1			1	1%
Nagykereké	1	1		2	2%
Nagyrábé	1			1	1%
Püspökladány	1	5	6	12	12%
Sáp	1			1	1%
Sárrétudvari	1	3	3	7	7%
Szentpéterszeg	1			1	1%
Szerep	2		1	3	3%
Tetétlen	1			1	1%
Told	1			1	1%
Újiráz	1	1		2	2%
Váncsod	1		1	2	2%
Vekerd	1			1	1%
Zsáka	1	1	1	3	3%
<b>Összesen:</b>	<b>38</b>	<b>30</b>	<b>32</b>	<b>100</b>	<b>100%</b>

4.sz.táblázat

### 3. A HACS tervezett szervezeti felépítésének bemutatása

Az Egyesület legfőbb szerve a Közgyűlés, mely a tagok összessége. Az egyesület ügyintéző és képviseleti szerve az elnökség, amely 1 elnökből és 2 elnökségi tagból áll. Az Elnök minden esetben tagja az elnökségnek. Egy tag az üzleti szférát, egy tag a civil szférát, egy pedig a közszférát képviseli. Az elnökség esetében sem haladja meg egyetlen szféra sem a 49%-ot. Döntéshozó testülete külön nincs az Egyesületnek. A Közgyűlés az egyesület működésének és gazdálkodása ellenőrzésének céljából háromfős Felügyelőbizottságot hozott létre. Az FB csak a Közgyűlésnek alárendelt testület.



10. sz. ábra

Egyesületünk két járást fed le, ezért mind az Elnökség, mind a Felügyelőbizottság megalakulásakor cél volt, hogy mindkét járás képviselve legyen. Ennek megfelelően az Elnökségben egy tag a sárréti térséget, két tag, pedig a Bihart képviseli. A Felügyelőbizottságban két tag a sárréti térséget, egy pedig a bihari térséget képviseli.

Az egyesület tagságának bővítése tagfelvétel útján történik. A felvételi eljárás az Egyesület illetékességi területéről, a tagsági követelményeknek megfelelő tagjelölt belépési nyilatkozatának az Elnökséghez történő eljuttatásával kezdődik, amelyhez csatolni szükséges az Egyesület legalább 2 tagjának írásos ajánlását. A tagfelvétel korlátozásmentes. A havi tagdíj (jelenleg 1000 Ft/fő) befizetésével válik hatályossá a tagfelvételi határozat, s ettől kezdve a felvett tag szavazati joggal rendelkezik és az egyesület szerveibe megválasztható.

A közgyűlés a tagfelvétel tárgyában a tagfelvételi kérelem beérkezésétől számított legalább 15 napon túl és legfeljebb 60 napon belül köteles határozatot hozni.

Az Egyesületnek rendes tagja lehet minden olyan természetes és jogi személy, vagy jogi személyiséggel nem rendelkező szervezet, aki egyetért az Egyesület céljaival, elfogadja az alapszabályt, rendszeresen fizeti a tagdíjat és felvételéhez a közgyűlés egyszerű többséggel hozzájárul.

A tagokat az Elnökség nyilvántartásba veszi és a rendelkezésre álló adatokat az adatvédelmi szabályoknak megfelelően őrzi.

#### 4. Az egyes szervezeti egységek, funkciók szerepének és felelősségi körének bemutatása

##### Közgyűlés:

- a HFS elkészítése-, esetleg módosítása, véglegesítése folyamatában döntéshozatal
- a pályázatok kiválasztása során a kiválasztási kritériumok összeállítása és súlyozása által összhang biztosítása a közösségvezérelt fejlesztési stratégiával, valamint a támogatás szükségességének mérlegelése, pályázati felhívások vagy folyamatban lévő projektbenyújtási eljárás előkészítése és közzététele, beleértve a kiválasztási kritériumok meghatározását és súlyozását – megfelelő időtartam biztosításával,
- a közösségvezérelt HFS és a támogatott műveletek végrehajtásának monitoringja, és az adott stratégiához kapcsolódó egyedi értékelési tevékenységek – független szereplő általi – végrehajtása

##### Elnökség:

- a HFS elkészítése folyamán javaslat tétel, döntés,
- a beérkezett projekt ötletek alapján a munkaszervezet kidolgozza a lehetséges intézkedéseket, amelyet az elnökség elé terjeszt megvitatásra,
- a hátrányos megkülönböztetéstől mentes és átlátható kiválasztási eljárás és objektív kritériumok kidolgozása a pályázatok kiválasztásához, amelyek elkerülik az összeférhetetlenséget, a holtteher vagy helyettesítő hatást, ugyanakkor biztosítják, hogy a kiválasztási döntések során a szavazatok legalább 50%-át állami vagy önkormányzati költségvetési gazdálkodó szervnek nem minősülő partnerek adják. Írásos kiválasztási eljárás nem folytatható.
- a pályázatok kiválasztása során a kiválasztási kritériumok összeállítása és súlyozása által összhang biztosítása a közösségvezérelt fejlesztési stratégiával, valamint a támogatás szükségességének mérlegelése, pályázati felhívások vagy folyamatban lévő projektbenyújtási eljárás előkészítése és közzététele, beleértve a kiválasztási kritériumok meghatározását és súlyozását – megfelelő időtartam biztosításával,
- támogatási kérelmek befogadása és értékelése,
- pályázatok kiválasztása és a támogatás összegének rögzítése, továbbá a jóváhagyás előtt a javaslatok benyújtása a KÜ-hez a támogathatóság végső ellenőrzése céljából,

- a közösségvezérelt HFS és a támogatott műveletek végrehajtásának monitoringja, és az adott stratégiához kapcsolódó egyedi értékelési tevékenységek – független szereplő általi – végrehajtása

Mindezen feladatokkal összességében a munkaszervezet foglalkozik, előterjeszti az Elnökség és Közgyűlés elé megvitatásra, értékelésre és döntésre.

5. *A pályázatok kiválasztásával és a HACS működésével kapcsolatos döntéshozatali folyamatok bemutatása a KSK rendelet 34. cikk (3) b) pontjának teljesítésével<sup>2</sup>*

A LEADER HACS Helyi Bíráló Bizottságot hoz létre: a HBB tagjait a LEADER HACS közgyűlése választja saját tagjai közül. A HBB legfőbb feladata a LEADER HACS illetékességi területén az ügyfelek által benyújtott projektjavaslatokról (pályázatokról) szóló döntéshozatal.

A HBB a benyújtott projektjavaslatokat (pályázatokat) megvizsgálja és dönt a benyújtott projektjavaslatok (pályázatok) HFS-hez való illeszkedéséről, támogathatóságáról.

A HBB tagja kizárólag a LEADER HACS rendes tagja lehet. A HBB legalább 5 tagból és 4 póttagból áll, az egyik tag szociális szakember, aki több évtizede hátrányos helyzetű fiatalokkal foglalkozik. Egy tag, több éve hátrányos helyzetű családokkal foglalkozik. A HBB tagságon belül a civil és üzleti szféra együttes aránya legalább 50%, amelyet a döntéshozatal során is tartani kell.

A HBB titkársági, adminisztrációs és döntés-előkészítéssel kapcsolatos feladatait a LEADER HACS munkaszervezete látja el. A pályázattal kapcsolatos döntés-előkészítő feladat ellátásában nem vehet részt az a személy, aki a pályázatban érintett.

6. *A helyi fejlesztési stratégia megvalósítását szolgáló humán erőforrás (képzettség, tapasztalat, készségek) bemutatása az elvégzendő feladatok tükrében.*

Munkaszervezetünk három munkavállalóval működik. Ebből 2 fő felsőfokú közgazdász végzettséggel, 1 fő középfokú végzettséggel (folyamatban a felsőfokú végzettség) rendelkezik. A három főből 1 fő a munkaszervezet vezető, 2 fő az ügyintéző. A munkaszervezet vezető három éve látja el feladatát. Az elmúlt években a munkaszervezet irányítása mellett aktívan részt vett a kérelemkezelésben, a HVS felülvizsgálatában, folyamatosan kapcsolatokat épít és tartja a kapcsolatot a vidékfejlesztés más szereplőivel. Az egyik fő ügyintéző a vidékfejlesztési referens kolléga szakmai tapasztalata 2005-ig nyúlik vissza. A „Bihari Eurofalu” Kht-nál feladata volt a pályázati intézkedések megtervezése, a Leader+ program keretében elnyert keretösszeg terhére kiírt helyi pályázat nyertes projektjeinek előkészítése szerződéskötésre, valamint a szerződést kötött kedvezményezettek elszámolásainak ellenőrzése és felterjesztése. A 2007-2013-as ciklusban is munkaszervezeti dolgozó volt. Az elmúlt időszakban a kérelemkezelés

---

<sup>2</sup> KSK rendelet 34. cikk (3) b) pontja szerinti követelmény a „hátrányos megkülönböztetéstől mentes és átlátható kiválasztási eljárás és objektív kritériumok kidolgozása a műveletek kiválasztásához, amelyek elkerülik az összeférhetetlenséget, biztosítják, hogy a kiválasztási döntések során a szavazatok legalább 50 %-át állami hatóságnak nem minősülő partnerek adják”

mellett a munkatervi feladatok összeállítását végezte. Harmadik kollégánk szintén közgazdásznak készül, Turizmus szakon. E mellett az „Esélyt a bihari gyermekeknek „című pályázat részeként hátrányos és halmozottan hátrányos helyzetű családok segítése volt a feladata több éven keresztül.

Részt vettünk a HVS felülvizsgálatában, a LEADER intézkedési terv elkészítésében, a beérkezett projekt javaslatok előkészítésében a HBB üléseire és az ezzel kapcsolatos adminisztratív ügyintézésben. A pályázókat segítettük a projekt ötlettől a pénzügyi elszámolásig.

A HFS megvalósulása érdekében folyamatos kutató munkát végzünk, összegyűjtjük térségünk természeti-, kulturális-, építészeti örökségét, a települések helyi adottságait. A beérkezett projektötletek alapján dolgozzuk ki a lehetséges intézkedéseket. Civil adatbázist hoztunk létre, melyet folyamatosan bővítünk. Bemutatjuk a térség kézműveseit, népművészeit. Felhívjuk a figyelmet a Bihar és Sárrét turisztikai attrakcióira. Rendezvényeinken bemutatkozási lehetőséget biztosítunk a térség kézműveseinek, civil szervezeteinek, önkormányzatainak. A nyertes projektekről szóló kiadvánnyal népszerűsítettük akciócsoportunkat.

7. *A működés fizikai feltételeinek bemutatása.*

A munkaszervezet Berettyóújfaluban a Kossuth u. 25. szám alatt egy 5 helyiségből álló bérelt irodát tart fent (60 m<sup>2</sup>), amely megfelelt a delegálási követelményeknek. Beléptető rendszerrel-, tűzvédelemmel- és betörésvédelemmel van ellátva.

Felszereltsége:

- 2 db HP350G2 típusú számítógép, Windows 8 operációs rendszerrel és Office 2013 Otthoni és Kisvállalati Verzióval
- 1 db HP430G2 típusú hordozható számítógép, Windows 8 operációs rendszerrel és Office 2013 Otthoni és Kisvállalati Verzióval
- 1 db multifunkcionális nyomtató INEO+220,
- 2 db digitális fényképezőgép NICON L-25- és coolpix L340,
- 2 db etikett nyomtató ZEBRA TLP2844,
- 3 db mobiltelefon Samsung GALAXY A3
- 2 db projektor, vetítővászon
- 1 db 3x6 méteres rendezvénysátor
- 1 db 10x40 méteres rendezvénysátor
- 1 db hangtechnika
- 1 db világítástechnika

Infrastrukturális ellátottság:

- vezetékes telefonvonal/FAX,
- internet (307 KB/sec)

Eszközeink koruknak megfelelőek. A meglévő infrastruktúrával a feladatunkat el tudjuk látni.

8. *A működésre tervezett költségvetés szöveges alátámasztása.*

A HACS működésre tervezett költsége alapvetően két részre oszlik.

Működési költségre: alapvetően a munkaszervezet feladatainak ellátásához szükséges infrastruktúra fenntartása és a humánerőforrás bérköltsége tartozik ide.

Dologi kiadások: irodabérlés, elektromos energia, víz és csatornadíj, fűtés és meleg víz díja, személyszállítás, takarítás, biztonsági rendszer díja, távközlési költségek (internet, telefon), posta költség, irodaszer, iroda javítás, karbantartási költség.

Szolgáltatási költségek: könyvelés, jogi tanácsadás, könyvvizsgálói díj, bankköltség, honlap üzemeltetési költség, üzemorvosi szolgáltatás stb.

Felhalmozási kiadások: amennyiben szükséges irodai eszköz beszerzés.

Személyi kiadások: bérköltség és járulékok.

Az animációs költségekhez a tájékoztatási és tanácsadási költségek és a projektgeneráláshoz tartozó közvetlen költségek tartoznak. Ide sorolhatók a HACS megjelenéséhez szükséges marketing költségek.

Nyilvánosság biztosítása: tv és rádió reklám, újsághirdetés, kiadványok megjelentetése.

Konferenciák részvételi díja, rendezvények és fórumok költségei.

Marketing költségek: szóróanyagok, névjegykártya, roll up stb.

Reprezentációs költségek.

## 8.4. Kommunikációs terv

A Bihar-Sárrét Vidékfejlesztési Egyesület HFS felülvizsgálatát az EMVA társfinanszírozású intézkedések Irányító Hatóságának 5./2014 (II. 6.) közleménye alapján kezdte meg. A HFS felülvizsgálatához 2015.01.27-én felhívást tettünk közzé a honlapunkon a projektötletek gyűjtésére.

Célcsoport, a helyi vállalkozók, civil szervezetek, önkormányzatok, lakosság és egyéb partner.

Az egyesület tagságának **e-mailen** is kiküldtük a felhívást, valamint a nyilvántartásunkban lévő ügyfelek, önkormányzatok figyelmét is felhívtuk a projektötlet benyújtás lehetőségére. A munkaszervezet **állandó ügyfélszolgálatot** biztosít. Az ügyfélszolgálati időben személyesen, telefonon és e-mail útján kérhetnek tájékoztatást az ügyfelek a stratégia általános tartalmáról, az intézkedésekről. 2012 júniusa óta önálló **honlapot** üzemeltetünk (www.bsve.hu). Itt tevékenységünkről, elérhetőségeinkről, szervezetünkről, a Helyi Vidékfejlesztési Stratégiáról, az aktuális jogszabályváltozásokról tájékozódhat az idelátogató. Havi rendszerességgel, **hírlevelet** jelentetünk meg. Hírlevelünk felkerül a honlapunkra, illetve kiküldjük tagságunknak. Rendszeresen tartunk **fórumokat, fogadóórákat** ahol lehetőség van a kérdések személyes feltevésére, megválaszolására. A helyi **televízióban, rádióban**, megjelenő interjúk mind- mind azt a célt szolgálják, hogy minél többen tudjanak munkaszervezetünkről, ismertessük a HFS alapjait, az aktuális pályázati lehetőségeket. Az itt élők bátrabban forduljanak hozzánk kérdéseikkel, kéréseikkel, projektötleteikkel. **Tanulmányt** készítettünk a „A közösségi vidékfejlesztés eredményei a Bihar – Sárrét Helyi Akciócsoport

területén” címmel. **Kérdőívvel** felmértük a térség szereplőinek az együttműködési hajlandóságát, és annak lehetséges területeit, valamint a 2014-2020-as időszak elvárásait. Az egyesülethez tartozó 41 településről egy olyan figyelemfelhívó, **tájékoztató kiadványt** készítettünk, mely bemutatta a működési területünk településeit. Kiadtunk a 2012-2013-as pályázati időszak nyertes pályázóiról és elnyert pályázati támogatásairól egy tájékoztató kiadványt, amelyet eljuttatunk a térség összes településeinek a háztartásába.

#### Kommunikáció során alkalmazott eszközök:

- **Honlap** folyamatos frissítése.
- **Havi Hírlevélben** az aktuális információ eljuttatása az olvasókhöz.
- **Lakossági fórumon** történő tájékoztatás. A fórumokra emailen, esetleg szórólapokkal, kihelyezett plakátokon, rádión keresztül történő meghívás.
- **Helyi sajtóban**, rádióban, televízióban való megjelenés,
- **Civil szervezetek felkutatása**, a helyi önkormányzat, illetve lakosság javaslata, illetve internetes kutatás alapján, a szervezetek megszólítása, (előzetes telefonos megbeszélés alapján, kérdőív kitöltetése, interjú készítése) a lakosság rajtuk keresztül történő közvetett megszólítása.
- **Kérdőív:** vélemények, információk felkutatása a lakosság körében. A kérdőívek célja az, hogy feltérképezzük a célcsoportokat, valamint hogy megismerjük a lakosság tájékozódási szokását, ötleteit stb.
- **Kiadványok terjesztése:** Fent részletezve.

Az egyesület a dokumentumokba való betekintést folyamatosan biztosítja, a honlapon közzéteszi az aktuális információkat. A beérkező és kimenő dokumentumok iktatása folyamatos, nyomon követhető. A 2012-2013-as időszak támogatási kérelmei archiválva átadásra kerültek a Mezőgazdasági és Vidékfejlesztési Hivatal részére. A dokumentumok kezelését a munkaszervezeti dolgozók végzik, jelenleg 3 fő.

A kommunikációs eszközök alkalmazása a pályázati időszakban aktívabban működik. Ennek finanszírozása a Helyi Akciócsoport működési forrásából történik.

## 8.5. Monitoring és értékelési terv

1. A támogatott projektek által létrehozott új munkahelyek száma.  
Az adatok forrása a pályázó nyilatkozata. A pályázat benyújtásakor kérjük a vállalkozás előző lezárt üzleti évének átlagos statisztikai létszámadatát, kezdő vállalkozás esetében ennek értéke nulla. A projekt befejezését követően a fenntartási idő alatt évente a számviteli zárást követően újra kérjük ezt az adatot.

2. A támogatott projektek befejezésétől számított 2 éven belül résztvevő célcsoportbeliek száma. Az eredménymutató kiindulási értéke nulla. A projektek során jelenléti ív vezetése és benyújtása kötelező.

3. A támogatott projektek befejezésétől számított 2 éven belül a vendégéjszakák számának növekedése.

Két alkalommal kérjük a lezárt üzleti év bevallását, a pályázat benyújtásakor valamint az utolsó kifizetési kérelem benyújtásától számított második üzleti év végén.

4. A támogatott projektek befejezésétől számított 2 éven belül az eszközöket használó hátrányos helyzetű családok száma.

A civil szervezetek szakmai beszámolója alapján, részletezve a beszerzett új eszközöket rendszeresen használó hátrányos helyzetű családok száma.

A monitoring adatok feldolgozását folyamatosan végezzük. Az információ visszacsatolását a HFS megvalósításába első alkalommal 2017-ben tervezzük, majd évente.

A HACS saját teljesítményét évenként vizsgálja felül. A HFS - ben meghatározott átfogó és specifikus célok megvalósulását a folyamatos monitoring adatok gyűjtésével, azok évenkénti feldolgozásával vizsgáljuk, amennyiben változtatni szükséges, azt megteesszük. A HACS egyes tevékenységei összefüggnek, hatással vannak más tevékenységekre. Ezek összessége fogja adni magának a HACS-nak a teljesítményét.

- Évenként szükséges mérni a felhasznált forrásokat intézkedésenkénti bontásban. A HFS-ben meghatározott felhasználás ütemezéshez viszonyítva kell megvizsgálni az eltéréseket.
- Évenként szükséges a működési és animációs költségeket felülvizsgálni a HFS-ben meghatározott forrásfelhasználás ütemezéséhez viszonyítva.
- Évenként meghatározzuk:  
Hány pályázatot nyújtottak be összesen és intézkedésenként a térség szereplői. Ebből hány nyertes pályázat lett. Felmérjük a befejezett, megvalósult projektek számát összesen és intézkedésenként.
- A HFS-ben meghatározott eredménymutatók évenkénti összesítése. A célértékkel való összehasonlítása.
- Animációs tevékenységünk mérése. Tevékenységeink számának meghatározása, a hozzá kapcsolódó költségek mérése. Az animációs tevékenységek hatására elindult térségi kezdeményezések leírása.
- A környezeti fenntarthatóság vizsgálata. Évenként vizsgáljuk, hány projektnek része megújuló energiaforrás alkalmazása.
- Esélyegyenlőségi célok vizsgálata. Évenként vizsgáljuk, hány projekt kapcsolódik és hogyan hátrányos helyzetű csoportokhoz.

A felülvizsgálatok és értékelések eredményének kommunikálása több kommunikációs csatornán történhet. Az egyesület honlapján, hírlevél formájában, animációs tevékenységünk során, rendezvényeinken, kiadványok formájában.

Az eredmények terjesztése helyi sajtón keresztül, saját rendezvényeinken, a kiadványok lakossághoz való eljuttatása az önkormányzatok segítségével.



## 9. Indikatív pénzügyi terv

### A HFS fejlesztési forrásfelhasználásának ütemezése (millió Ft)

Ssz.	Az intézkedések megnevezése	Forrás: EMVA LEADER 19.2 alintézkedés						
		2016	2017	2018	2019	2020	Összesen	%
1.	Mikrovállalkozások támogatása valamint a helyi termékek piaci pozíciójának megerősítése	30,00	140,00	81,95			251,95	38%
2.	Civil szervezetek megerősítése	20,00	40,00	17,00			77,00	12%
3.	Közösségi terek létrehozása, fejlesztése	30,00	100,00	20,00			150,00	22%
4.	Helyi értékek bemutatása		35,00	35,00			70,00	10%
5.	Tájérték alapú turisztikai fejlesztések		70,00	50,00			120,00	18%
<b>Összesen</b>		<b>80,00</b>	<b>385,00</b>	<b>203,95</b>	<b>0,00</b>	<b>0,00</b>	<b>668,95</b>	<b>100%</b>

5.sz. táblázat

### A HACS működési és animációs forrásfelhasználásának ütemezése (millió Ft)

	Forrás: EMVA LEADER 19.4 alintézkedés					
	2016	2017	2018	2019	2020	Összesen
Működési költségek	17	23	23	23	23	109
Animációs költségek	2	2	2	2	1	9
<a href="#">Egyéb tervezett bevételek[1]</a>	1	1	1	1	1	5
<b>Összesen</b>	<b>19</b>	<b>25</b>	<b>25</b>	<b>25</b>	<b>24</b>	<b>118</b>

6.sz.táblázat

## Kiegészítő információk

### Ábrák, táblázatok jegyzéke

#### Ábrák jegyzéke

1. sz. ábra: A HFS által lefedett terület.....	13.
2. sz. ábra: A Bihar-Sárrét Vidékfejlesztési Egyesület területén a népességszám alakulása.....	18.
3. sz. ábra: Öregségi mutató.....	19.
4. sz. ábra: Vándorlási egyenleg.....	20.
5. sz. ábra: Adófizetők száma, száz lakosra vetítve.....	21.
6. sz. ábra: A vállalkozási demográfia.....	22.
7. sz. ábra: A működő vállalkozások száma 2013. évben.....	23.
8. sz. ábra: Alföldi Kéktúra útvonal.....	24.
9. sz. ábra: Lovastúra- útvonalak.....	24.
10. sz. ábra: A HACS szervezeti felépítése.....	24.

#### Táblázatok jegyzéke

1. sz. táblázat: Beérkezett projekt javaslatok száma.....	9.
2. sz. táblázat: Beérkezett projekt javaslat irányultság szerint.....	9.
3. sz. táblázat: Fórumok résztvevői.....	10.
4. sz. táblázat: Szférák településszintű megoszlása.....	54.
5. sz. táblázat: A HFS fejlesztési forrás felhasználásának ütemezése (millió Ft).....	62.
6. sz. táblázat: A HACS működési és animációs forrásfelhasználásának ütemezése (millió Ft).....	62.

## Felhasznált forrás

Magyarország Partnerségi Megállapodása a 2014–2020-as fejlesztési időszakra c. dokumentum

Emberi Erőforrás Fejlesztési Operatív Program (EFOP)

Gazdaságfejlesztési és Innovációs Operatív Program (GINOP)

Környezeti és Energiahatékonysági Operatív Program (KEHOP)

Terület- és Településfejlesztési Operatív Program (TOP)

Vidékfejlesztési Program (VP)

Hajdú-Bihar Megyei Területfejlesztési Program (Stratégiai Program)

### **Püspökladány Város Integrált Településfejlesztési Stratégiája**

készült: Belügyminisztérium megbízásából Projekt azonosító: ÉAOP - 6.2.1/13/K – 2014 - 0002

Készítette: ITS Konzorcium

TRENECON COWI Tanácsadó és Tervező Kft. (konzorciumvezető) és a MEGAKOM Stratégiai Tanácsadó Iroda Kft (konzorcium tagja)

### **Berettyóújfalu város integrált településfejlesztési stratégiája 2015**

készült: Belügyminisztérium megbízásából Projekt azonosító: ÉAOP - 6.2.1/13/K – 2014 - 0002

Készítette: ITS Konzorcium

TRENECON COWI Tanácsadó és Tervező Kft. (konzorciumvezető) és a MEGAKOM Stratégiai Tanácsadó Iroda Kft (konzorcium tagja)

### **Járási Szintű Esélyteremtő Programterv Püspökladányi Járás 2015-2020**

Járási Esélyteremtő Programterv „Közösen az esélyegyenlőség fejlesztése érdekében – a Berettyóújfaluai járás területén”

### **A BEJÁRHATÓ MAGYARORSZÁG PROGRAM jelentősége és a kapcsolódó feladatok**

EDUTUS Főiskola [http://www.edutus.hu/feltoltesek/fajlok/BMP/BMP\\_rovid%20%28uj%29.pdf](http://www.edutus.hu/feltoltesek/fajlok/BMP/BMP_rovid%20%28uj%29.pdf)

### **AZ ALFÖLDI KÉKTÚRA kiírása**

<http://www.kektura.click.hu/alfoldi-kektura/ak-kiiras.html>

### **Kincsem – Nemzeti Lovas Program**

[http://www.lovasok.hu/upload/Kincsem\\_Nemzeti\\_Lovas\\_Program.pdf](http://www.lovasok.hu/upload/Kincsem_Nemzeti_Lovas_Program.pdf)

### **A Községi vidékfejlesztés eredményei a Bihar – Sárrét Helyi Akciócsoport területén c. tanulmány**

<http://www.bsve.hu/index.php/tervezes-2014-2020/223-tervezest-segito-dokumentumok>

## **Vidékfejlesztési Program Kézikönyv**

<http://www.nak.hu/kiadvanyok/kiadvanyok/133-vidékfejlesztési-program-kezikönyv-1>

**Baranyi Béla: A berettyóújfalui kistérség rövid leírása.** In: Bihari Diéta V. Szerk.: Matolcsi Lajos. Berettyóújfalú, (2004). 75–88. (Bihari Dolgozatok 11.)

## **A geotermikus energia hasznosítási lehetőségei az Észak - alföldi régió agrárgazdaságában**

[https://dea.lib.unideb.hu/dea/bitstream/handle/2437/131870/2012%20-%20PhD%20%C3%89rtekez%C3%A9s\\_Mell%C3%A9kletek\\_Kulcs%C3%A1r%20Bal%C3%A1zs-t.pdf?sequence=7&isAllowed=y](https://dea.lib.unideb.hu/dea/bitstream/handle/2437/131870/2012%20-%20PhD%20%C3%89rtekez%C3%A9s_Mell%C3%A9kletek_Kulcs%C3%A1r%20Bal%C3%A1zs-t.pdf?sequence=7&isAllowed=y)

## **Bihari-sík Tájvédelmi Körzet**

<http://www.hnp.hu/hu/szervezeti-egység/termeszetevedelem/oldal/bihari-sik-tajvedelmi-korzet>

## **Bihari-legelő**

<http://www.hnp.hu/hu/szervezeti-egység/termeszetevedelem/oldal/bihari-legelo-tt>

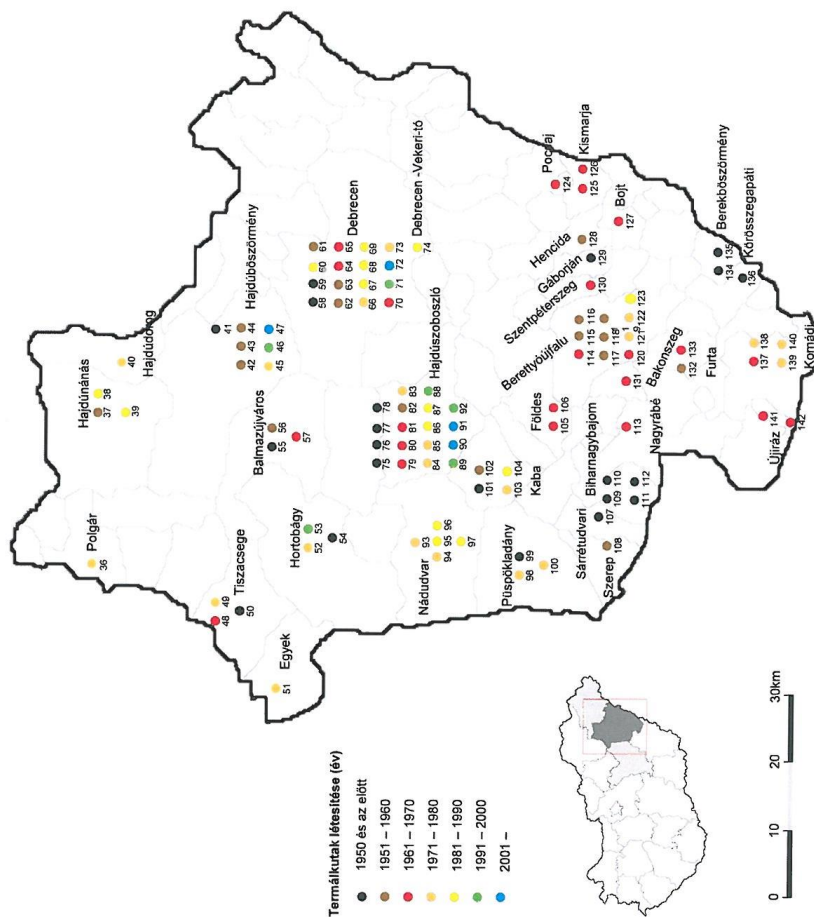
## **Hencidai Csere-erdő**

<http://www.hnp.hu/hu/szervezeti-egység/termeszetevedelem/oldal/hencidai-csere-erdo-tt>

# Mellékletek

## 1. számú melléklet: A Hajdú-Bihar megye területén lévő termálkutak

*A Hajdú-Bihar megye területén lévő termálkutak a létesítés évetizede szerint  
(Forrás: TIKÖVIZIG 2009 adatai alapján a szerző szerkesztése)*



## 2. számú melléklet: Probléma térkép

<b>Gazdaság</b>	<ul style="list-style-type: none"><li>– A helyi termékek feldolgozására épülő ipari kapacitás hiányos.</li><li>– A piacra jutás lehetősége korlátozott, az azt segítő rendszer hiányos.</li><li>– A termelői kapacitások elaprózottak.</li><li>– Jelentős differenciáltság figyelhető meg a térségben.</li><li>– Hiányoznak a nagyvállalatok a térségből.</li><li>– A térségben működő vállalkozások tőkehiánnyal küzdenek, Ezen túlmenően az ellátási területük településszintű,</li><li>– A vonalas infrastruktúra állapota rossz.</li><li>– Az úthálózat tekintetében hiányosság, hogy nincsenek autópályák, gyorsforgalmi utak.</li><li>– A szegénység több generáción ível át.</li><li>– Idegenforgalmi szervezettség fejletlensége</li></ul>
	<ul style="list-style-type: none"><li>– A roma lakosság elhelyezkedése koncentrált, a települések között jelentős eltérések tapasztalhatók.</li><li>– A térségben alacsony a legális jövedelemmel rendelkezők száma.</li><li>– Magas azon háztartások száma, ahol nincs foglalkoztatott.</li><li>– Magas a rendszeres szociális segélyben részesülők aránya.</li><li>– Összességében igen magas a munkanélküliség.</li><li>– Jellemző az előregedés és a szelektív elvándorlás.</li><li>– A szakképzettség rugalmatlanul reagál a piaci követelményekre.</li><li>– A hátrányos helyzetű lakosság egészségi állapota és várható életkora rossz.</li><li>– Forráshiánnyal küzdenek az önkormányzatok.</li><li>– Az oktatási, egészségügyi, szociális és közművelődési szolgáltatások elérhetősége és minősége egyenlőtlenségeket mutat, az ezeket támogató infrastruktúra többnyire rossz állapotban van.</li></ul>